

部活動地域移行通信 第1号

令和5年7月発行
いちき串木野市教育委員会
学校教育課 TEL 21-5127

部活動の地域移行ってなあに？



「部活動の地域移行」というのを聞いたのですが、もう学校で部活動ができなくなるんですか？先輩や後輩と交流して、体力をつけたり、技術を高めたりしたいのに…



いや、そういうことではないよ。子供の数が減ってきてやりたい部活動がなかったり、競技を専門的にやってきたことのない先生たちが部活動の指導をしたりしていることなどを考えようという動きが出てきたんだ。



こうしたことから、スポーツ庁・文化庁は、「学校部活動及び新たな地域クラブ活動の在り方に関する総合的なガイドライン」を策定し改革方針を示しました。生徒が将来にわたってスポーツ文化芸術活動に継続して親しむことができる機会を、学校部活動に代わって地域が担うよう環境を新たに作っていかうとするものです。

Point



良かった！じゃあ、今やってる部活は続けられるんだね。でもさ…そんなに簡単に地域に移行できるのかなあ…



地域移行にはどんな課題があるの？

そうだね！部活を続けてはいけるんだけど、解決しなければならない課題は、たくさんあるんだ。でも、きっとみんながこれまで以上に楽しめる部活動になるはずだよ！



Point



<課題>

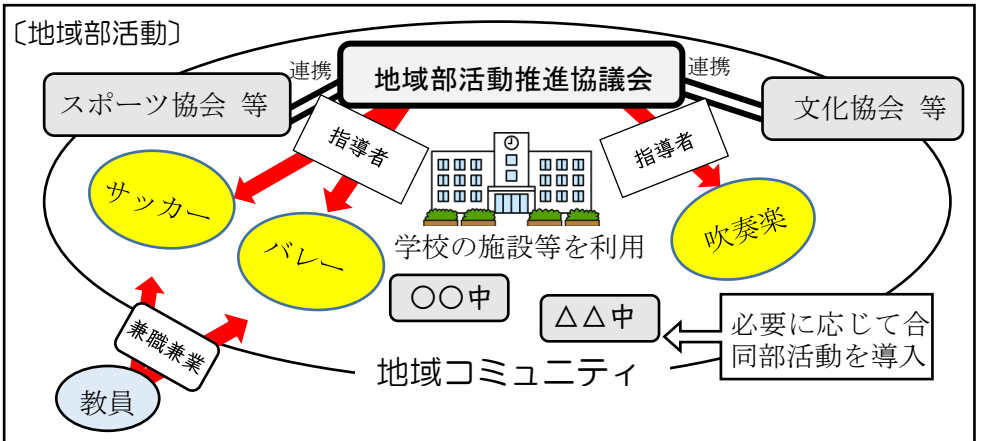
- 1 地域指導者の確保
- 2 会費や保険料の負担
- 3 大会等の運営方法

そこで、今年度、市スポーツ協会やスポーツ少年団、市文化協会等の有識者をメンバーとした「地域部活動推進協議会」を設置しました。今後、さまざまな課題に対する対応策を協議し、地域の実情に応じた段階的な地域移行を目指していくことになります。



いちき串木野市ではどんな取組をしていくの？

6月20日(火)に第1回地域部活動推進協議会を開催しました。「ガイドライン」の共有、年間スケジュール、課題の洗い出しやアンケートの実施に向けた協議を行いました。本市の目指す地域移行は右の図のようになります。



いちき串木野市では、休日の部活動について、地域の指導者が部活動指導を行うようにしていきます。基本的に、教員は休日の指導を行いません。ただし、希望をすれば教員も指導にあたることができます。休日の部活動は、地域が運営する部活動になると考えれば分かりやすいでしょう。



○ 休日の地域部活動移行についての大きなスケジュール(案)は次のようになります。

	R5	R6	R7	R8
R6年度～R8年度にかけて段階的移行実施	① 推進協議会の設置 ② 推進協議会による環境の一体的な整備 スケジュールと方針の提示 学校、保護者、地域等への普及・啓発を図る 他市町村の情報収集	① モデル校による休日の部活動の地域移行実施 ② 次年度に向けた事業拡大検討 部活動の受け皿となる団体(組織)の整備 市来地区の中学校で実施 地域指導者の研修会への参加	① モデル校2校による休日の部活動の地域移行実施 ② 中学校再編に併せた事業の検討 R8年度からの運営主体を検討	① 全中学校による休日の部活動の地域移行 ② 平日の部活動の地域移行に向けた検討及び改革の推進
	地域部活動の普及・啓発及び実践を兼ねた休日の部活動の段階的移行			



令和6年度 モデル校

令和6年度のモデル校は市来中学校に決定しました。

市来中学校には、6つの部活動があります。(R5.4月時点)

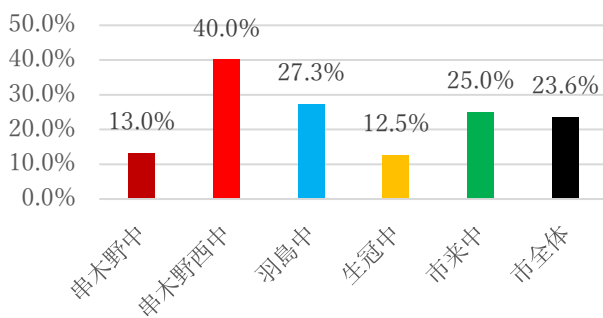
今後、地域指導者の人材を発掘し、令和6年度から休日の部活動の地域移行を進めていくことになります。

部活動実態調査の結果

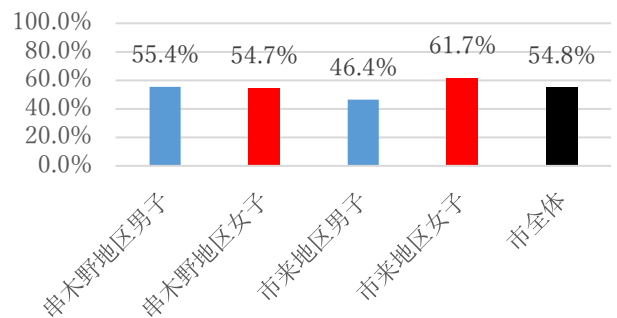
全中学校に実施した実態調査の結果は、次のとおりです。

顧問の競技専門率や中学生の入部率から、今後の方向性を検討していきます。

部活動顧問の専門率



入部率



保護者の皆様へ アンケートご協力をお願い

中学生の皆さんにとってよりよい環境を整えられるように、すべての中学生と保護者の皆様、中学校の教職員を対象に、意識調査を行います。調査結果は、参考資料とさせていただきます。

保護者の皆様で、調査にご協力いただける方は、右のQRコードを読み取り、9月11日(月)までにご回答ください。ぜひ、ご協力をお願いいたします。



保護者アンケート

URL <https://forms.gle/7fqG8QZUWfesNcax7>