

5 気象等観測に関する資料

5－1 雨量観測所

関係地域 振興局名	流域 河川名	観 測 所 名	位 置	雨量計種別	管理者（所属）
鹿児島	五反田川	串木野ダム岩下	冠岳	テレメーター	いちき串木野市長
	〃	串木野ダム雨量観測所	上名	〃	〃
	平身川	いちき串木野市羽島出張所	羽島	〃	〃
	八房川	いちき串木野市役所市来庁舎	湊町	〃	〃
	五反田川	いちき串木野市消防本部	昭和通	〃	いちき串木野市消防長
	〃	生福交流センター	生福	〃	いちき串木野市長
	〃	冠岳地区コミュニティ消防センター	冠岳	〃	〃
	金山川	旭地区コミュニティ消防センター	金山	〃	〃
	荒川川	荒川交流センター	荒川	〃	〃
	土川川	土川交流センター	土川	〃	〃
	大里川	いちき串木野市消防本部いちき分遣所	大里	〃	〃
	重信川	観音ヶ池市民の森	湊町	〃	〃
	－	国道3号市来雨量観測所	湊町3814-4	〃	鹿児島国道事務所長
	－	羽島	羽島古寺平 3814-4	〃	鹿児島地域振興局建設部
	－	金山	金山下 15944-13	〃	〃
	－	永牧	川上2595-13	〃	〃
	八房川	いちき串木野市役所市来庁舎	湊町1丁目1	〃	〃

※ テレメータ：雨量や水位などの観測データを無線回線等により監視局へ収集する。
（テレメータには、別途自記雨量計及びデジタル雨量計を併設するものを含む。）

5－2 水位観測所

関係地 域 振 興 局 名	河川名	観測所名	位 置	水 位				水位計種別	管理者（所属）
				平常 (m)	指定 (m)	警戒 (m)	危険 (m)		
鹿児島	五反田川	平江警報局	平江	0.2	1.5	3.0	3.3	自記	いちき串木野市長
	五反田川	松下水位局	冠岳	0.3	1.5	2.2	3.0	自記	〃
	五反田川	下名水位局	東塩田町	0.4	1.7	2.6	3.4	自記	〃
	五反田川	麓大橋	上名	－	－	－	－	テレメーター	鹿児島地域振興局建設部
	八房川	川上橋	川上	－	－	－	－	危機管理型	〃
	大里川	中福良橋	大里	－	－	－	－	危機管理型	〃

5－3 いちき串木野市域における年間降雨量

※観測所：消防本部（単位 mm）

年	25年	26年	27年	28年	29年	30年	令和元年	2年	3年	4年
年間降雨量	1705.0	2056.0	2998.0	2670.0	1814.5	2319.5	2037.5	2491.0	2287.5	1889.0

5－4 いちき串木野市の気象状況

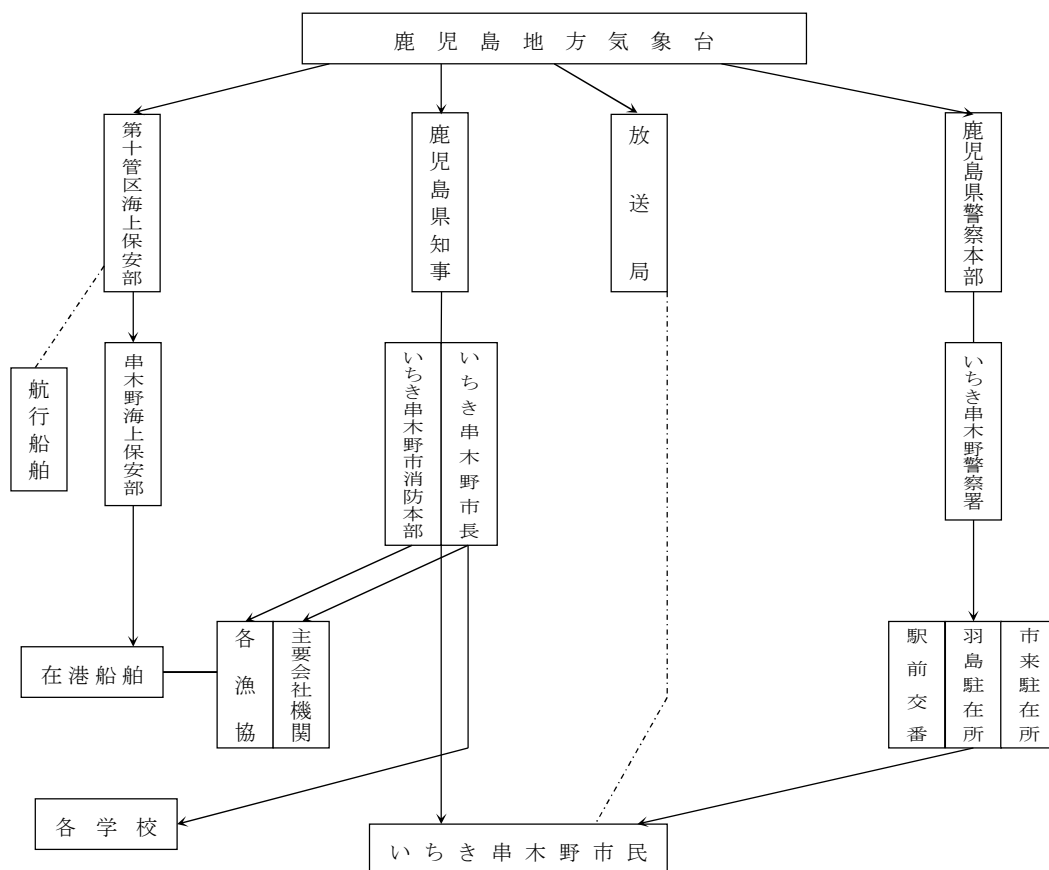
※ 天気については、午前9時の観測を示す。（令和4年1月1日～令和4年12月31日）

項目 月別	天気				気温			湿度	気圧			風速		風向		降水	
	晴天日	曇天日	雨天日	雪天日	最高気温℃	最低気温℃	平均気温℃	平均湿度%	最高気圧hPa	最低気圧hPa	平均気圧hPa	平均風速m	瞬間最大風速m	最多風向	頻度%	降水日数	降雨量mm
1	13	15	3	0	16.4	0.1	8.7	70.1	1027.7	1007.9	1019.0	2.6	20.8	北	21.3	7	56.5
2	9	18	1	0	16.9	1.6	7.7	69.8	1027.9	1010.2	1020.5	3.0	21.9	北	18.5	10	28.0
3	13	13	5	0	24.3	3.2	14.0	78.6	1024.1	996.0	1015.0	2.8	19.0	北東	24.4	10	148.5
4	17	7	6	0	27.4	7.3	17.8	80.0	1024.1	1003.7	1014.4	2.5	18.6	北東	23.4	12	251.0
5	6	17	8	0	27.8	12.0	20.5	83.8	1020.7	999.9	1010.9	2.3	13.2	北東	26.5	11	147.0
6	10	14	6	0	32.5	16.2	24.3	90.9	1016.5	991.0	1008.2	2.9	21.0	北東	20.6	16	322.5
7	12	16	3	0	35.7	23.0	28.4	90.9	1014.4	996.4	1006.1	3.3	18.3	北東	18.2	14	316.5
8	14	16	1	0	34.7	24.1	29.3	88.5	1015.9	1000.6	1007.7	2.5	18.4	北東	23.4	11	93.0
9	15	10	5	0	35.0	19.5	26.9	84.0	1017.5	954.7	1006.8	2.6	38.1	北東	26.1	10	296.0
10	23	7	1	0	30.8	12.5	21.3	75.4	1024.1	1010.6	1016.4	2.3	16.3	北東	21.2	5	75.0
11	20	7	3	0	29.0	9.2	18.0	80.6	1024.4	1006.1	1016.5	2.3	14.4	北北東	22.0	9	122.5
12	17	7	7	0	20.5	0.5	9.1	75.9	1029.2	1002.1	1019.4	2.8	23.0	北北東	22.0	8	32.5
年間	169	147	49	0	最高35.7	最低0.1	平均18.8	平均80.7	最高1029.2	最低954.7	平均1013.4	平均2.7	最大38.1	北東	22.3	123	1889.0

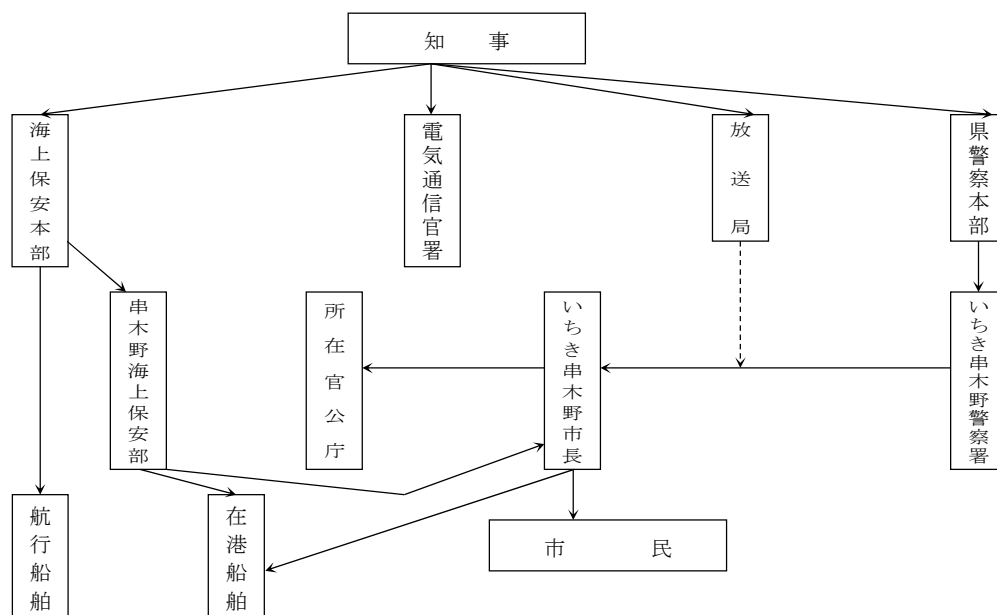
6 通信に関する資料

6－1 気象予警報等の伝達系統図

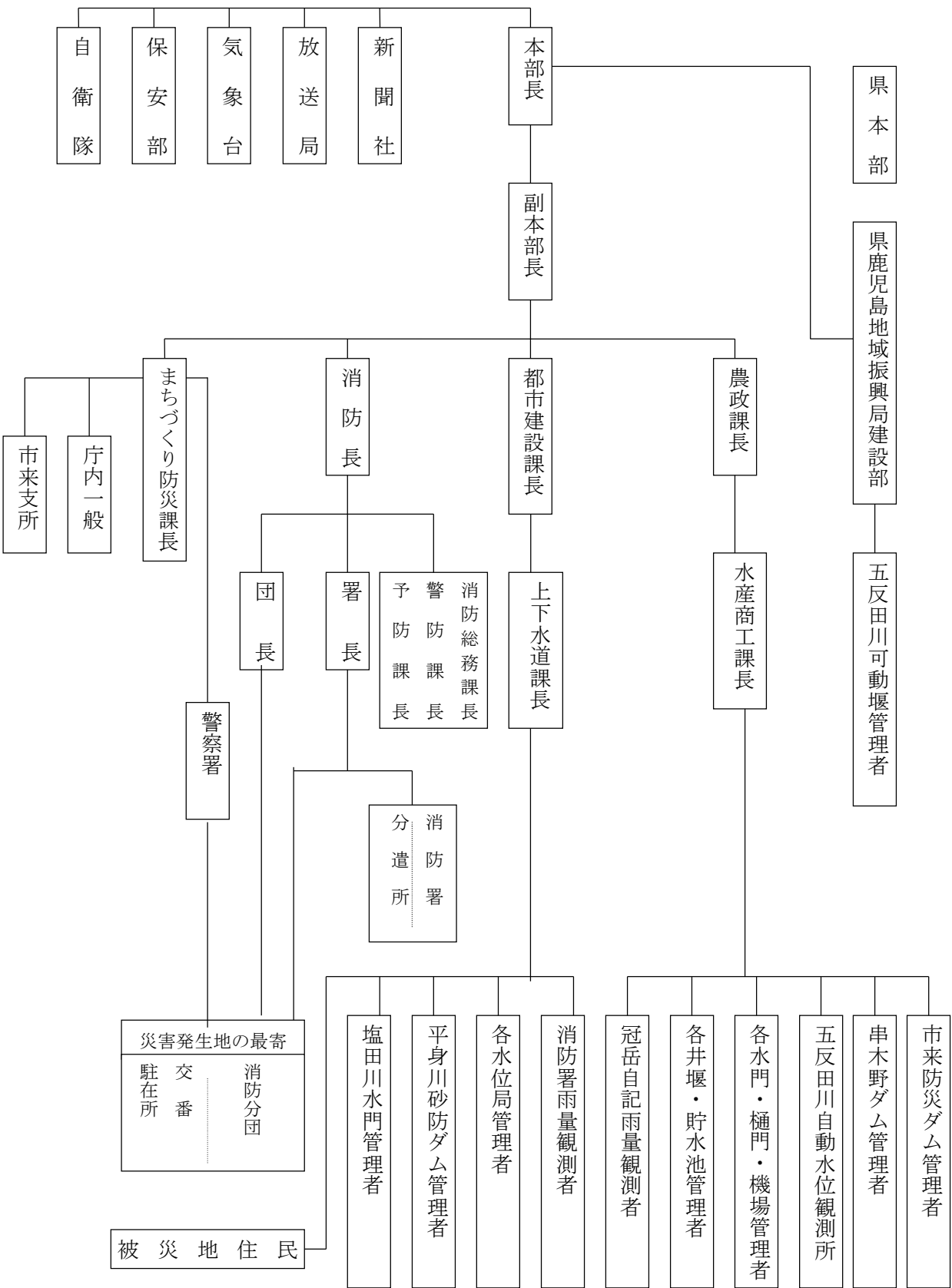
1 気象警報系統図



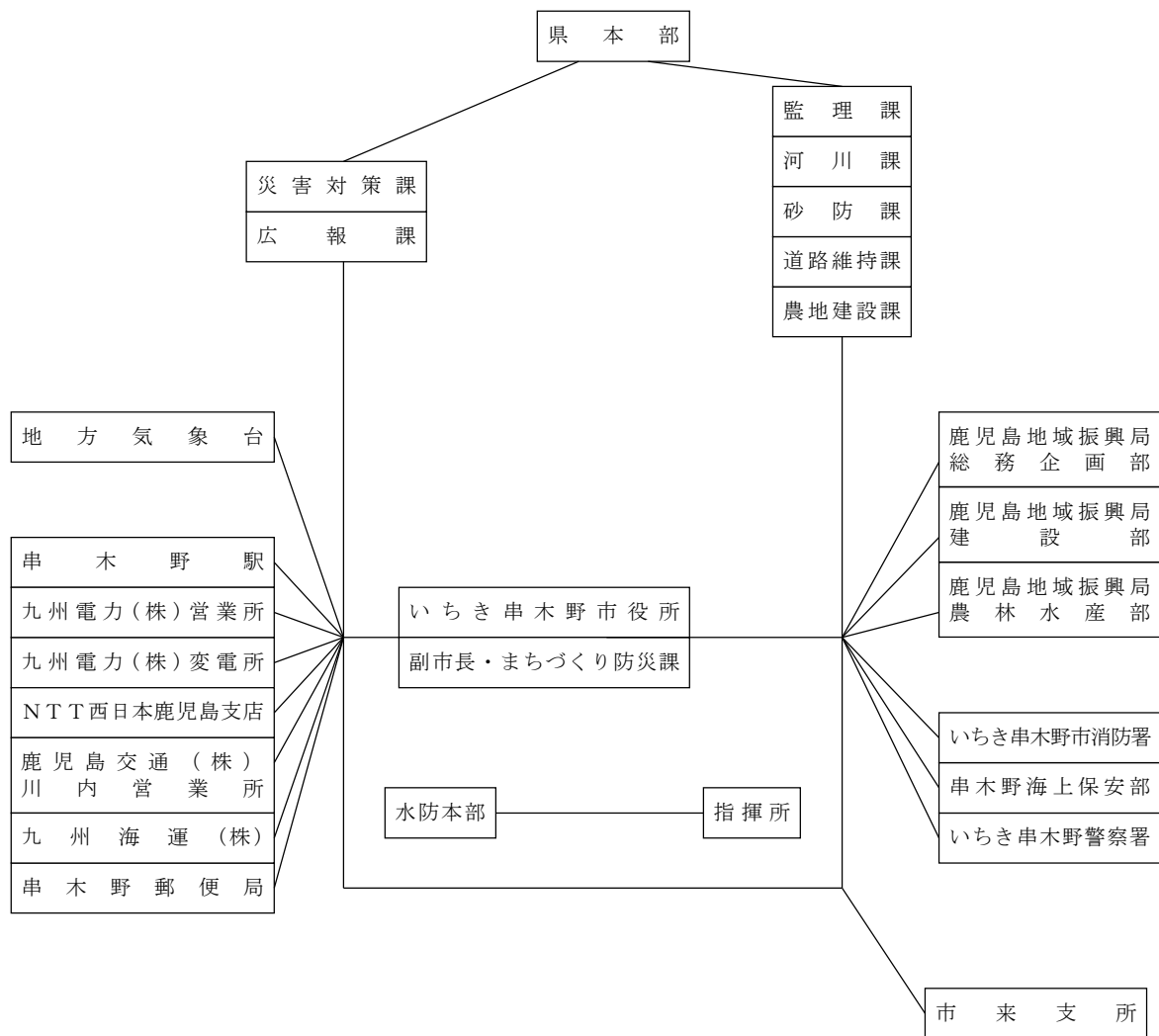
2 対策通報組織



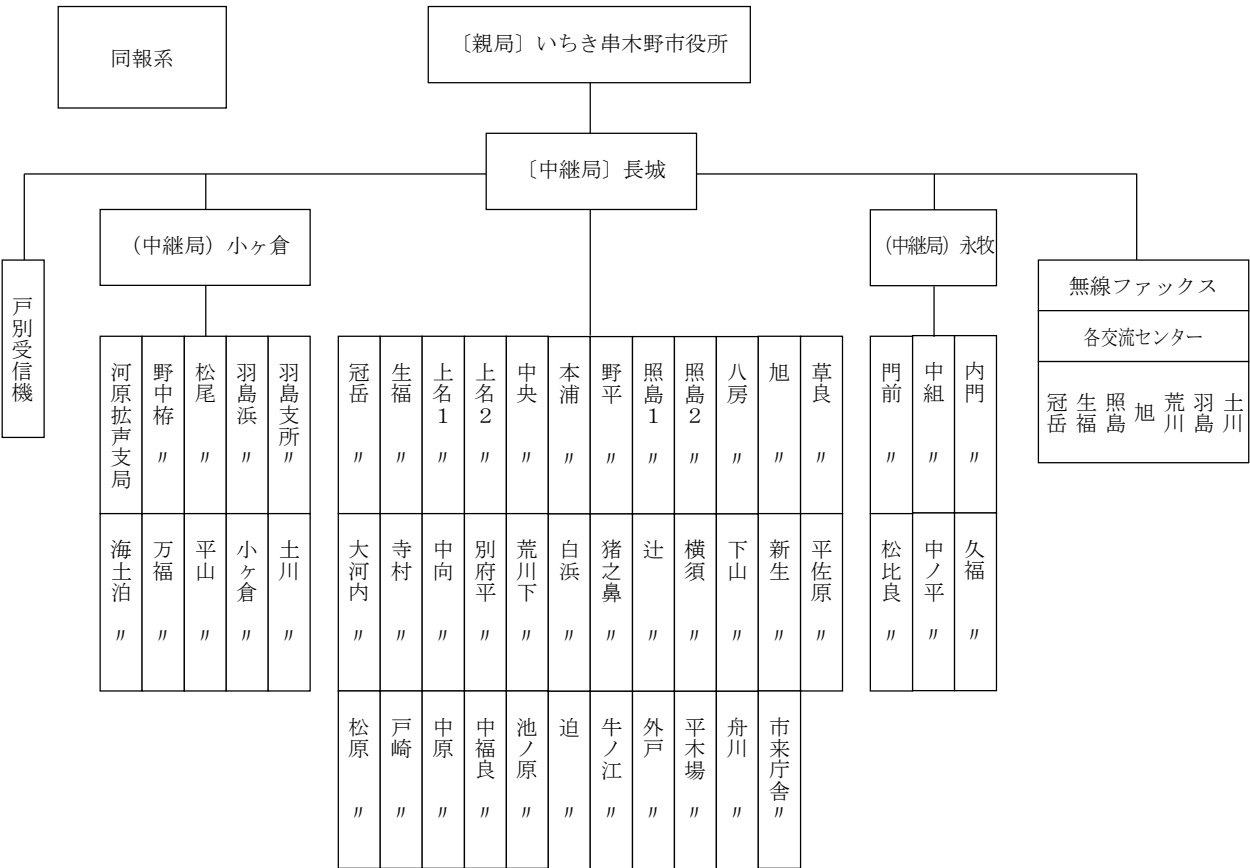
6－2 水防業務連絡系統図



6－3 主要水防関係者通信連絡系統図



6-4 いちき串木野市防災行政無線通信系統図



6-5 無線通信施設の状況

機 関 名	設 置 場 所	電 形 波 式	周 波 数	通 信 の 相 手 方	電 話 番 号
いちき串木野市役所	昭和通133番地1	F 3 E	同報系MHZ 60.065 移動系 466.875	受信設備向け 所属陸上移動局	32-3111
市 来 庁 舎	湊町1丁目1番地	F 3	同報系MHZ 60.83	受信設備向け 所属陸上移動局	36-3111
いちき串木野市消防本部	昭和通133番地1	9M50G7W 5K80G1D 5K80G1E	統制波3波 主運用波7波 活動波2波 (周波数掲載不可)	所属基地局及び 陸 上 移 動 局	32-0119
いちき串木野市消防本部 い ち き 分 遣 所	大里11番地2	5K80G1D 5K80G1E	統制波3波 主運用波7波 活動波2波 (周波数掲載不可)	所属基地局及び 陸 上 移 動 局	21-5077
長 城 中 継 所	荒川4376番地2	9M50G7W 5K80G1D 5K80G1E	統制波3波 主運用波7波 活動波2波 (周波数掲載不可)	所属基地局及び 陸 上 移 動 局	—
いちき串木野警察署	東島平町6227番地			県警察本部管内	33-0110
串木野海上保安部	浦和町54-1番地	F 3 E	MHZ 158.93	所 属 移 動 局	32-2205
串木野市漁業協同組合	西浜町19番地	A 3 E	27,884MHZ 27.524	沿 岸 漁 船	32-4111
さつま日置農業協同組合 串 木 野 支 所	東塩田町233番地	F 3	MHZ 154.45	業 務 用	32-1112
三井串木野鉱山株式会社	三井12955番地	A 3	MHZ 26.968	業 務 用	32-2800

6－6 県内非常通話取扱機関

種 別	名 称	電 話 番 号	無 線 電 話 番 号		所 在 地
			専 用 電 話		
			地 上 系	衛 星 系	
国土交通省 関 係	鹿児島国道事務所 鹿児島維持出張所	099-216-3126			鹿児島市下伊敷 1丁目52番2号
〃	鹿児島地方気象台（気象）	099-250-9911	41-1-357-1		鹿児島市東郡元町4-1
〃	枕崎特別地域気象観測所	0993-72-0071			枕崎市高見町310
〃	阿久根特別地域気象観測所	0996-73-0898			阿久根市赤瀬川413-1
〃	第10管区海上保安本部	099-223-2291	41-1-357-3		鹿児島市城南町23-7 （救難課）
自衛隊関係	陸上自衛隊第12 普通科連隊本部	0995-46-0350	41-1-502-1		霧島市福島2-4-14 （防衛警備）
〃	第 8 施設大隊	0996-20-3900	41-1-446-1 41-1-446-2		薩摩川内市冷水町539-2
〃	海上自衛隊第 1 航空部	0994-43-3111	41-1-362-1		鹿屋市西原3-11-2 （監理）
〃	自衛隊鹿児島地方連絡部	099-226-5560			鹿児島市東郡元町4-1 鹿児島第 2 合同庁舎内
県 関 係	鹿児島県庁	099-286-2111			鹿児島市鴨池新町10-1
〃	土木部 監理課	099-286-3483	41-1-311-7-3483	40-2-311-7-3483	〃
〃	〃 河川課	099-286-3586	41-1-311-7-3586	40-2-311-7-3586	〃
〃	〃 道路維持課	099-286-3564	41-1-311-7-3564	40-2-311-7-3564	〃
〃	〃 砂防課	099-286-3614	41-1-311-7-3614	40-2-311-7-3614	〃
〃	〃 都市計画課	099-286-3676	41-1-311-7-3676	40-2-311-7-3676	〃
〃	〃 港湾空港課	099-286-3634	41-1-311-7-3634	40-2-311-7-3634	〃
〃	〃 建築課	099-286-3707	41-1-311-7-3707	40-2-311-7-3707	〃
〃	〃 建築課 住宅政策室	099-286-3735	41-1-311-7-3735	40-2-311-7-3735	〃
〃	企画部 企画課	099-286-2343	41-1-311-7-2343	40-2-311-7-2343	〃
〃	知事公室 広報課	099-286-2093	41-1-311-7-2093	40-2-311-7-2093	〃
〃	総務部 市町村課	099-286-2225	41-1-311-7-2225	40-2-311-7-2225	〃
〃	危機管理防災局 危機管理課	099-286-2265	41-1-311-7-2265	40-2-311-7-2265	〃
〃	保健福祉部 保健医療福祉課	099-286-2656	41-1-311-7-2656	40-2-311-7-2656	〃

県 関 係	農政部 農政課	099-286-3085	41-1-311-7-3085	40-2-311-7-3085	鹿児島市鴨池新町10-1
〃	〃 農地保全課	099-286-3274	41-1-311-7-3274	40-2-311-7-3274	〃
〃	環境林務部 環境林務課	099-286-3327	41-1-311-7-3327	40-2-311-7-3327	〃
〃	〃 森づくり推進課	099-286-3385	41-1-311-7-3385	40-2-311-7-3385	〃
〃	商工労働水産部 漁港 漁場課	099-286-3454	41-1-311-7-3454	40-2-311-7-3454	〃
〃	県教育庁 総務福利課	099-286-5184	41-1-311-7-5184	40-2-311-7-5184	〃
〃	県警本部	099-206-0110			〃
〃	鹿児島地域振興局	099-805-7203	41-1-321-803		鹿児島市小川町 3-56
〃	鹿児島地域振興局 建設部	099-805-7302			〃
〃	鹿児島地域振興局 農林水産部	099-805-7352			〃
関係市町村	鹿児島市	099-224-1111	41-1-351-8	40-2-351-8	鹿児島市山下町11-1
〃	薩摩川内市	0996-23-5111	41-1-431-8	40-2-431-8	薩摩川内市神田町3-22
〃	薩摩川内市消防局	0996-22-0119	41-1-435-8	40-2-435-8	薩摩川内市原田町22-10
〃	枕崎市	0993-72-1111	41-1-381-8	40-2-381-8	枕崎市千代田町27
〃	阿久根市	0996-73-1211	41-1-461-8	40-2-461-8	阿久根市鶴見町200
〃	日置市東市来支所	099-274-2111	41-1-401-8	40-2-401-8	日置市東市来町長 里87-1
〃	指宿市山川庁舎	0993-34-1111	41-1-373-8	40-2-373-8	指宿市山川新生町 84
〃	南さつま市笠沙支所	0993-63-1111	41-1-383-8	40-2-383-8	南さつま市笠沙町 片浦808
〃	南さつま市大浦支所	0993-62-2111	41-1-384-8	40-2-384-8	南さつま市大浦町 大浦2071
〃	南さつま市坊津支所久 志庁舎	0993-68-0111	41-1-385-8	40-2-385-8	南さつま市坊津町 久志2422-1
企業関係	日本地下石油備蓄(株) 串木野事業所	0996-32-6800	41-1-380-1		いちき串木野市西 薩町 1

6－7 公民館有線放送施設

1 串木野地区

公民館名	区 分	利 用 戸 数	施 設 概 要		設置年	備 考
			拡声器	親 子 ラジオ		
宇 都	宇都公民館有線放送	12		18	S34年	校区全体への放送 は、市農協冠岳支 所へ連絡
岩 下	岩下公民館有線放送	43		45	S20年	
川 畑	川畑公民館有線放送	34		38	S33年	
松 下	松下公民館有線放送	30		34	S33年	
久 木 野	久木野公民館有線放送	52		53	S31年	
上 石 野	上石野公民館有線放送	30	1箇所	34	S33年	
下 石 野	下石野公民館有線放送	66		59	S30年	
福 菌	福菌公民館有線放送	78		71	S27年	
鎗 楠	鎗楠公民館有線放送	25		30	S25年	
山 之 口	山之口公民館有線放送	66		62	S27年	
中 井 原	中井原公民館有線放送	51		34		
大 六 野	大六野公民館有線放送	87		81	S18年	
生 野	生野公民館有線放送	42		41	S22年	
坂 下	坂下公民館有線放送	70		67	S52年	
ウッドタウン	ウッドタウン公民館有線放送	80	1箇所		H15年	
大 菌	大菌公民館有線放送	96		89	S34年	
小 菌	小菌公民館有線放送	30		29	S45年	
河 内	河内公民館有線放送	98		97	S26年	
浅 山	無					
麓	麓公民館放送塔	212	1箇所		S55年	
袴 田	袴田地区放送塔	541	2箇所		S54年	
浜ヶ城	浜ヶ城公民館放送塔	189	1箇所		S47年	
薩摩山	無					
日出町	日出町公民館放送塔	273	1箇所		S55年	

公民館名	区 分	利 用 戸 数	施 設 概 要		設置年	備 考
			拡声器	親 子 ラジオ		
大 原 南	大原南公民館放送塔	354	3箇所		S48年	
高 見 町	高見町公民館放送塔	135	5箇所		S57年	
桜 町	桜町公民館放送塔	118	2箇所		S48年	
大 原 町	大原町公民館放送塔	150	1箇所		S55年	
昭 和 通	昭和通公民館放送塔	223	1箇所			
中 尾 町	中尾町公民館放送塔	143	1箇所		S48年	
曙 町	曙町公民館放送塔	166	4箇所		S42年	
春 日 町	春日町公民館放送塔	295	1箇所		S45年	
旭 町	旭町公民館放送塔	176	1箇所		S48年	
元 町	元町公民館放送塔	95	2箇所		S40年	
栄 町	無					
浜 町	浜町公民館放送塔	61	2箇所		S52年	
市 口	市口公民館放送塔	131	2箇所		S55年	
汐 見 町	汐見町公民館放送塔	313	4箇所		S48年	
東塩田町	無					
岳 釜	岳釜公民館放送塔	139	3箇所		S43年	
新 潟	新潟公民館放送塔	53	1箇所		S45年	
木 屋	木屋公民館放送塔	92	4箇所		S56年	
港 町	港町公民館放送塔	93	3箇所		S43年	
本 浦 東	本浦東公民館放送塔	114	2箇所		S43年	
西 浜 町	西浜町公民館放送塔	128	3箇所	113	S56年	
浦 和 町	浦和町公民館放送塔	141	6箇所		S51年	
新 生 町	新生町公民館放送塔	132	6箇所		S34年	
小 瀬	小瀬公民館有線放送	105	4箇所	96	S54年	
御 倉 町	御倉町公民館放送塔	224	2箇所		S43年	
文 京 町	文京町公民館放送塔	62	1箇所		S57年	
平 江	平江公民館有線放送	258		184	S48年	

公民館名	区 分	利 用 戸 数	施 設 概 要		設置年	備 考
			拡声器	親 子 ラジオ		
野 元	野 元 公 民 館 有 線 放 送	232		194	S48年	
深 田 下	無					
三 井	無					
海 瀬	無					
八 房	八 房 公 民 館 放 送 塔	226	8箇所		S50年	
別 府	別 府 公 民 館 放 送 塔	222	5箇所		S45年	
酔 之 尾	酔 之 尾 公 民 館 放 送 塔	441	1箇所		S54年	
酔之尾東	酔之尾東公民館放送塔	60	2箇所		S57年	
ひばりが丘	ひばりが丘公民館放送塔	217	1箇所		H15年	
島 平 上	島 平 上 公 民 館 放 送 塔	151	1箇所		S54年	
照 島 下	照 島 下 公 民 館 放 送 塔	161	1箇所		S52年	
須 賀	須 賀 公 民 館 放 送 塔	56	2箇所		S51年	
田中中村	田中中村、崎下手放送塔	150	1箇所		H11年	
崎 下 手	田中中村、崎下手放送塔	54	1箇所		H11年	
屋 敷	無					
石 川 山	石 川 山 公 民 館 放 送 塔	207	2箇所		S51年	
塩 屋 町	塩 屋 町 公 民 館 放 送 塔	185	1箇所		S53年	
緑 町	緑 町 公 民 館 放 送 塔	143	1箇所		S58年	
恵比須町	恵比須町公民館放送塔	185	1箇所		S54年	
金 山 下	金 山 下 公 民 館 有 線 放 送	47		56	S40年	
金 山	金 山 公 民 館 有 線 放 送	115		115	S43年	
芹 ケ 野	芹 ケ 野 公 民 館 有 線 放 送	126		126	S39年	
深 田 上	深 田 上 公 民 館 有 線 放 送	15		11		
草 良	草 良 公 民 館 有 線 放 送	41		43	S20年	校区全体への放送 は、地区主事へ連絡
大 河 内	大 河 内 公 民 館 有 線 放 送	31		32	S20年	

公民館名	区 分	利 用 戸 数	施 設 概 要		設置年	備 考
			拡声器	親 子 ラジヲ		
寺 村	寺 村 公 民 館 有 線 放 送	35		31	S20年	校区全体への放送 は、地区主事へ連絡
中 向	中 向 公 民 館 有 線 放 送	37		30	S20年	
荒 川 下	荒 川 下 公 民 館 有 線 放 送	31		30	S20年	
白 浜	白 浜 公 民 館 有 線 放 送	74		71	S52年	
猪 之 鼻	猪 之 鼻 公 民 館 有 線 放 送	20		16	S58年	
河 原	河 原 公 民 館 有 線 放 送	19	1箇所		S58年	
横 須	無					
野 中	無					
松 尾	無					
平 身	無					
浜 東	無					
浜 中	無					
浜 西	無					
光 瀬 上	無					
光 瀬 下	無					
光 瀬 浦	無					
海 土 泊	無					
萩 元 上	無					
萩 元 下	無					
万 福	無					
平 山	無					
下 山	下 山 公 民 館 有 線 放 送 塔	32	1箇所			
小 ケ 倉	無					
土 川	土 川 公 民 館 有 線 放 送 塔	54	1箇所			

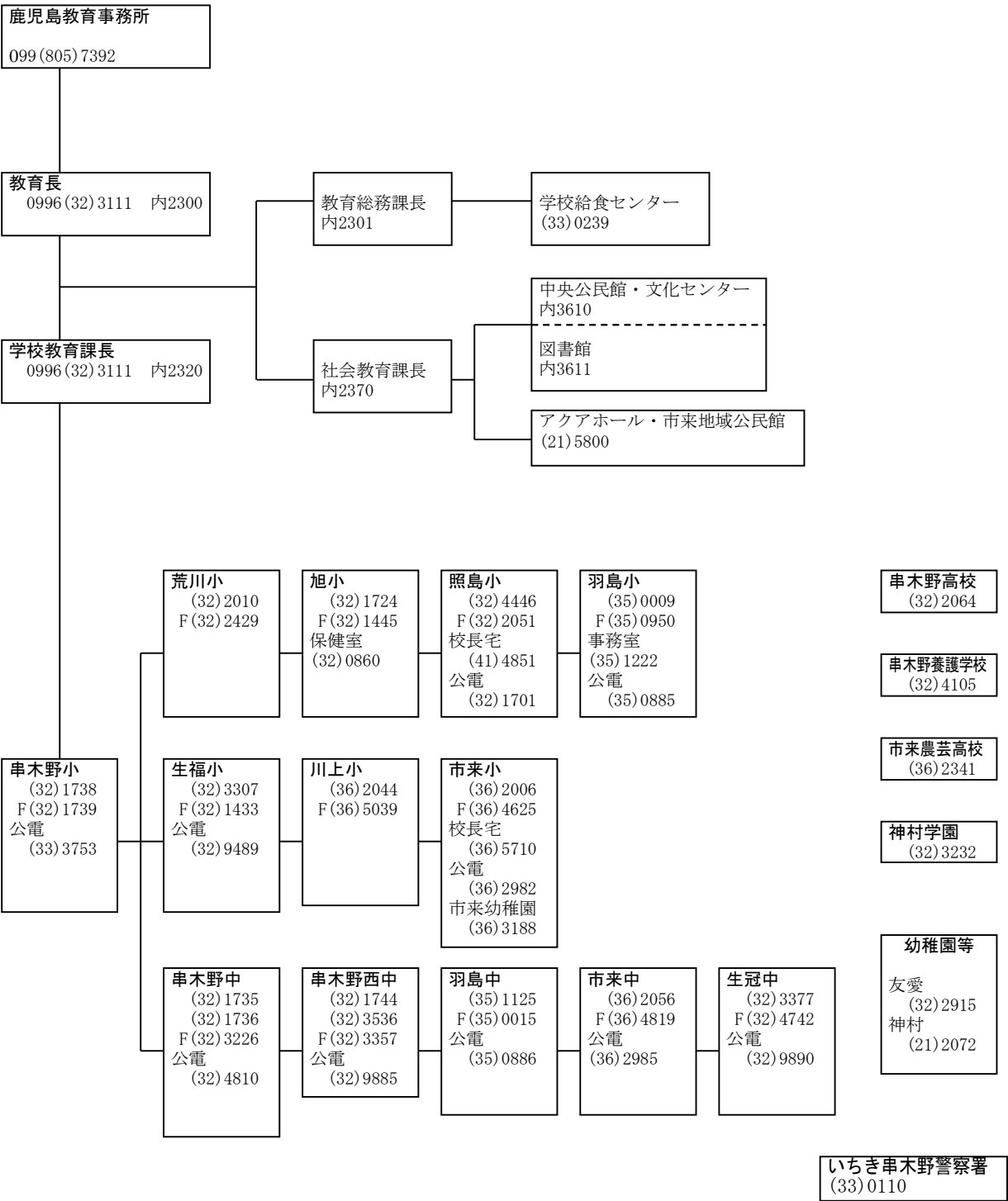
2 市来地区

公民館名	区 分	利 用 戸 数	施設概要		設置年	備考
			拡声器	親 子 ラジオ		
平 佐 原	無					
松 山	無					
払 山	払山公民館有線放送	39	3 箇所			
松 原	松原公民館有線放送	60	2 箇所			
崎 野	崎野公民館有線放送	44	2 箇所			
戸 崎	戸崎公民館有線放送	90	5 箇所	90		
堀	無					
平ノ木場	平ノ木場公民館有線放送	40	3 箇所			
中 原	中原公民館有線放送	53	4 箇所			
島 内	島内公民館有線放送	72		72		
宇 都	宇都公民館有線放送	57	4 箇所			
門 前	門前公民館有線放送	45	4 箇所			
迫 田 前	無					
木 場 迫	木場迫公民館有線放送	80		80		
中 福 良	中福良公民館有線放送	45		45		
寺 迫	寺迫公民館有線放送	46	○	46		
下 手 中	無					
佐 保 井	佐保井公民館有線放送	71	2 箇所	71		
陣 ヶ 迫	陣ヶ迫公民館有線放送	38		38		
池 ノ 原	池ノ原公民館有線放送	29		29		
駅 前	無					
恵 比 寿	無					
橋 ノ 口	無					
平 向	無					
潟 小 路	無					
迫	迫公民館有線放送	134	4 箇所			
安 茶	無					
牛 ノ 江	無					
外 戸	無					
観 音 ヶ 迫	無					

公民館名	区 分	利 用 戸 数	施設概要		設置年	備考
			拡声器	親 子 ラジオ		
天 神 町	無					
祇 園 町	無					
土 橋 町	無					
栄 町	無					
日ノ出町	無					
中 組	中組公民館有線放送	82	5箇所			
内 門	内門公民館有線放送	48	5箇所			
木 場	無					
平 木 場	無					
舟 川 前	無					
舟 川 後	無					
久 福	無					
松 比 良	無					
中ノ平前	無					
中ノ平後	無					

6－8 小中学校・幼稚園等連絡系統図

(令和4年4月現在)



7 食料・応急住宅・水道等に関する資料

7－1 食料（主食米）の調達先

機 関 名	所 在 地	電 話 番 号
九州農政局鹿児島県拠点	鹿児島市山下町13-21	099-222-5840
鹿児島県農産園芸課	鹿児島市鴨池新町10-1	099-286-3195
鹿児島地域振興局農林水産部	鹿児島市小川町3-56	099-223-0161

7－2 応急仮設住宅建設候補地

応急仮設住宅必要戸数								
2,124 戸								
整理番号	地名地番	小学校区名	敷地の現状	敷地面積（㎡）		建設可能戸数	優先判定	津波被害
				全体敷地面積	建設可能敷地面積			
1	いちき串木野市 生福 5351番地	生福小	多目的グラウンド	58,000	17,700	221	A	
2	いちき串木野市 平江 20271番地28	串木野小	新田グラウンド	3,960	3,960	38	A	②
3	いちき串木野市 金山 14060番地25	旭小	旭グラウンド	6,040	5,900	45	A	
4	いちき串木野市 東島平町 270番地	照島小	照島東公園	2,790	2,000	18	B	
5	いちき串木野市 日出町 700番地	串木野小	串木野中学校校庭	31,100	5,000	56	C	
6	いちき串木野市 生福 8551番地	生福小	生冠中学校校庭	15,100	4,700	51	C	
7	いちき串木野市 冠岳 12844番地1	生福小	旧冠岳小学校校庭	7,100	1,100	11	C	
8	いちき串木野市 荒川 2347番地1	荒川小	荒川小学校校庭	6,600	1,500	14	C	
9	いちき串木野市 羽島 5355番地	羽島小	羽島中学校校庭	12,200	4,400	50	C	
10	いちき串木野市 羽島 9944番地	羽島小	旧土川小学校校庭	5,700	2,500	29	A	②
11	いちき串木野市 大里 3778番地	市来小	市来中学校校庭	15,798	5,000	50	C	②
12	いちき串木野市 川上 1727番地3	川上小	川上運動場	16,279	5,000	50	A	
13	いちき串木野市 大里 3119番地	市来小	戸崎地区多目的広場	2,616	700	8	A	
14	いちき串木野市 大里 5315番地1	市来小	川北スポーツ公園	14,766	4,000	40	A	
15	いちき串木野市 羽島 1700番地	羽島小	ふれんどパーク羽島	12,800	5,200	60	A	
16	いちき串木野市 小瀬町 37番地	串木野小	長崎鼻公園ソフトボール場	5,400	5,000	46	A	②
17	いちき串木野市 湊町 1243番地1	川上小	市来運動場	25,900	13,300	120	A	
18	いちき串木野市 西薩町 18番地1	串木野小	西薩公園	12,800	10,000	82	A	②
19	いちき串木野市 まぐろ本町 1番地1	串木野小	かもめ公園	11,800	2,800	32	A	②
20	いちき串木野市 港町 46番地	串木野小	讃岐公園	5,200	1,700	21	B	
21	いちき串木野市 日出町 536番地	串木野小	串木野小学校校庭	36,445	3,900	44	C	
22	いちき串木野市 平江 20226番地1	串木野小	串木野西中学校校庭	22,250	7,200	72	C	
23	いちき串木野市 照島 5453番地3	照島小	照島小学校校庭	15,734	1,700	20	C	
24	いちき串木野市 羽島 5359番地	羽島小	羽島小学校校庭	9,548	1,900	23	C	
25	いちき串木野市 生福 8605番地	生福小	生福小学校校庭	7,973	1,200	15	C	
26	いちき串木野市 金山 14067番地	旭小	旭小学校校庭	8,337	900	10	C	
27	いちき串木野市 大里 3731番地	市来小	市来小学校校庭	14,687	2,500	28	C	②
28	いちき串木野市 川上 1200番地	川上小	川上小学校校庭	7,546	300	3	C	
29	いちき串木野市 上名 2528-3	串木野小	麓ふれあい公園	5,600	5,600	48	C	
30	いちき串木野市 生福 10668-1	生福小	串木野環境センター周辺広場	8,600	6,000	48	C	
31	いちき串木野市 生福 7914-3	生福小	小水林間広場	11,500	4,300	44	C	
32	いちき串木野市 冠岳 12544	生福小	冠岳護摩段駐車場	16,600	9,500	63	C	

33	いちき串木野市 西薩町 16	串木野小	西薩中核工業団地(E区画)	12,000	11,800	118	C	②
34	いちき串木野市 西薩町 17-19	串木野小	西薩中核工業団地(シーフード・パザール広場)	13,000	3,700	37	C	②
35	いちき串木野市 西薩町 17-20	串木野小	西薩中核工業団地(公設市場)	9,999	4,800	48	C	②
36	いちき串木野市 住吉町 123	串木野小	郷野原住宅跡地	2,700	1,500	15	B	
37	いちき串木野市 川上 980	川上小	川上ふれあい公園	8,515	2,000	20	B	
38	いちき串木野市 口之町 127	羽島小	浜中公園	2,550	1,200	12	B	
39	いちき串木野市 京町 49	串木野小	市口公園	2,110	1,200	12	B	
40	いちき串木野市 湊町 2-90	市来小	新田跡公園	3,500	2,100	20	B	②
41	いちき串木野市 湊町 3-282	市来小	権現下公園	3,400	1,500	15	B	
42	いちき串木野市 湊町 3-68	市来小	保留地⑩	2,100	1,500	15	B	
43	いちき串木野市 湊町 3-139	市来小	湊中央公園	3,400	1,500	15	B	
44	いちき串木野市 湊町 1839-1	市来小	小城団地付近(元市営住宅建設用地)	1,582	1,000	10	B	
45	いちき串木野市 小瀬町 37	串木野小	海浜児童センター	4,200	1,500	15	A	②
46	いちき串木野市 羽島 5225	羽島小	れいめいふれあい公園	3,100	1,500	15	B	
47	いちき串木野市 桜町 42	串木野小	光神免公園	1,980	1,200	12	B	
48	いちき串木野市 住吉町 92	串木野小	大原公園	2,210	1,200	12	B	
49	いちき串木野市 旭町 64	串木野小	中央公園	2,240	1,500	15	B	
50	いちき串木野市 緑町 23	照島小	郷之原第2公園	3,100	1,800	18	B	
51	いちき串木野市 昭和通 202	串木野小	郷之原第3公園	2,500	1,400	14	B	
52	いちき串木野市 東塩田町 157	串木野小	塩田第1公園	2,659	1,600	16	B	②
53	いちき串木野市 東塩田町 103	串木野小	塩田第2公園	4,000	2,900	29	B	②
54	いちき串木野市 湊町 4-160	市来小	中道公園	2,504	1,500	14	B	
55	いちき串木野市 上名	串木野小	西之口公園	2,100	1,300	14	B	
56	いちき串木野市 上名	串木野小	新開公園	2,680	1,900	15	B	
57	いちき串木野市 生福5262-1	生福小	多目的グラウンド南西駐車場	8,200	6,900	69	C	
58	いちき串木野市 生福5286-10	生福小	総合体育館駐車場	18,440	5,900	59	C	
59	いちき串木野市 羽島5255	羽島小	市営浜西住宅西側	4,700	1,200	12	C	
合計				527,614	213,560	2,126		

集計

優先判定	箇所数	建設可能 敷地面積計 (㎡)	建設可能戸数
A	13	77,560	786
B	22	35,000	347
C	24	101,000	993
計	59	213,560	2,126

津波被害を 受ける建設 候補地	箇所数	建設可能 敷地面積計 (㎡)	建設可能戸数
	14	60,160	588

7－3 水道施設の概要

上水道

(令和5年3月31日現在)

事業主体	計画 給水人口	現在の 給水人口	原水 の 種別	水道料金		
				年間収益	10m ³ 当たり	施行年月日
いちき串木野市	人 28,200	人 25,606	・伏 ・深 ・湧 ・表	千円 529,856	円 1,331	平成 31.4.1

専職員 従数	年間有効 水量	実績年間 給水量	現在 公称能力	実績1日 最大 給水量	有収水量 1m ³ 当たり 給水原価
人 12	千m ³ 4,153	千m ³ 4,341	m ³ /日 19,670	m ³ 14,020	円 143.46

種別	箇所数	計画給水人口	現在給水人口
小規模簡易水道	3	192人	112人

7-4 災害時応援資機材一覧

(令和5年3月31日現在)

水道事業者名		いちき串木野市	薩摩川内市	日置市
車 輜	給水車 (2 t)		1	1
	給水車 (3 t)	1	1	
	給水車 (8 t)			
	トラック (1～2 t)	1	1	1
	軽トラック		7	
	クレーン車			
	その他		4	
給 水 容 器	給水タンク (2,000ℓ)		1	
	給水タンク (1,800ℓ)			
	給水タンク (1,500ℓ)			1
	給水タンク (1,200ℓ)			
	給水タンク (1,000ℓ)	4	5	1
	給水タンク (500ℓ)		3	
	給水タンク (300ℓ)			
	ポリ容器 (20ℓ)		10	50
	ポリ容器 (10ℓ)			50
	ビニール袋	1,100	400	2,000
	その他 (応急給水用機材)			
器 材	応急給水装置		2	
	ろ過器			
	発電機		2	1
	発光機			1
	鉄管切断機			
	電動ネジ切機			
	その他			
管 類	長管 (50mm)			
	長管 (75mm)			
	長管 (100mm)			
	長管 (150mm)			
	長管 (200mm)			
	継手類		25	
そ の 他				

7－5 市指定給水装置工事事業者

いちき串木野市

名 称	所 在 地	電 話 番 号	名 称	所 在 地	電 話 番 号
(有)前屋設備	住吉町146番地	0996-32-3692	江夏住宅設備	大里4049番地1	0996-36-3899
(有)須納瀬設備工業所	御倉町137番地	0996-32-2609	(有)芹ヶ野建設	汐見町70番地	0996-33-0711
別府電気商会	元町219番地	0996-32-2633	(有)古川建設	中尾町8番地	0996-32-2867
丸善設備工業(株)	ひばりが丘5857番地3	0996-32-9928	(有)上原施設	大里4002番地4	0996-36-4703
テクノ住設	住吉町11273番地	0996-32-6213	西原設備	大里4756番地4	0996-36-4674
海江田電機(株)	大原町69番地	0996-32-4131	(株)石原建設	湊町2丁目33番地	0996-36-2207
(有)寺田設備	住吉町167番地	0996-32-2802	(有)満留電気	美住町135番地	0996-32-4200
(有)ハマベ鉄工設備	羽島947番地16	0996-35-1322	(有)西牟礼建設	川上4486番地	0996-36-2282
(株)外菌総合住宅設備	汐見町55番地7	0996-24-7777	(有)久電社	野元21200番地	0996-24-1727
(有)藤田設備工業所	羽島3533番地	0996-35-0053	(株)本田建設	大里3244番地	0996-36-2285
(株)満留建設	野元21809番地	0996-33-1323	(株)国料建設	東塩田町112番地	0996-32-9117
(株)フラスト	上名5065番地1	0996-26-0061	(株)石橋組	川上787番地	0996-36-2278
(有)萬造寺組	羽島7795番地	0996-35-1245			

日置市

名 称	所 在 地	電 話 番 号	名 称	所 在 地	電 話 番 号
(有)中村商会	伊集院町下谷口2704番地1	099-273-5473	(株)寿産業	吹上町中原2080-2	099-296-5617
(株)マツオ電設	東市来町長里1076番地1	099-274-2726	(有)瑞穂商会	伊集院町下谷口1915番地	099-273-2161
(有)平田環境設備	東市来町長里2201番地	099-274-2517	(有)伊集院電気水道設備	伊集院町下谷口1826番地5	099-272-2227
徳永電機(株)	東市来町湯田3249番地	099-274-2752	清文サービスセンター	東市来町湯田1730番地1	099-274-2545
(有)今村商会	日吉町日置3318番地1	099-292-3131	(有)池田住宅設備	吹上町湯之浦1871	099-296-2963
(株)福元興業	東市来町長里912番地3	099-246-6910	鹿児島物産(株)	吹上町与倉3119番地1	099-296-6024
(有)脇電器	吹上町中原2825番地1	099-296-2511	松山設備	伊集院町麦生田683	099-273-9072

薩摩川内市

名 称	所 在 地	電 話 番 号	名 称	所 在 地	電 話 番 号
平野商事(株)	樋脇町市比野2434番地9	0996-38-0050	(株)三堂設備	天辰町1772番地1	0996-27-0778
高柳水道(株)	尾白江町3075番地1	0996-25-2261	(株)薩摩水道	矢倉町4659番地14	0996-22-5304
亀山工業(有)	宮内町3912番地1	0996-22-2558	日光設備(株)	天辰町294番地1	0996-23-1455

(有)後藤水道設備	青山町3610番地	0996-23-7670	(有)第一水道	大小路町53番16号	0996-23-4497
(有)大誠電機	樋脇町塔之原3565番地9	0996-37-2890	戸島設備工業	城上町1521番地2	0996-30-0472
(株)柴田設備	冷水町457番地2	0996-23-0318	谷口水道工事店	百次町1778-26	0996-23-1366
養茂住宅設備	平佐町2499番地8	0996-22-7702	鶴丸興業(株)	勝目町5941番地	0996-22-6786
(有)瀏脇電設	田海町11番32号	0996-30-0069	奥田設備	百次町421-2	0996-20-1481
(株)TANAKA	若松町8番23号	0996-25-3700	(株)濱田設備	湯島町782番地	0996-26-3490
(有)ガスラ	平佐町1693番地18	0996-22-2618	東郷水道(株)	東郷町斧淵295番地5	0996-42-0835
エムズ設備	五代町57	0996-25-1770			

鹿児島市

名 称	所 在 地	電 話 番 号	名 称	所 在 地	電 話 番 号
中央工業(株)	西田3丁目28番14号	099-257-2323	照井設備工業(有)	岡之原町449番地3	099-243-3060
(株)徳田設備工業	田上8丁目16番15号	099-208-5651	(株)インタケ	東俣町176番地1	099-298-8201
(有)外園設備	坂之上7丁目36番1号	099-261-1325	(有)昭和テクノ工業	和田3丁目31番22号	099-267-8844
十文字工業(株)	鴨池2丁目14番1号	099-254-4667	旭機工(株)	和田2丁目33番12号	099-260-4511
(有)水交設備	武1丁目43番9号	099-258-6400	興南施設(株)	清水町3番11号	099-247-5653
新生冷熱工業(株)	錦江町3番37号	099-248-7177	マルユー工業(株)	岡之原町4300番地722	099-228-0370
(有)三陽設備工業	田上台1丁目15番3号	099-254-9020	ダイヤテック(株)	新栄町24番11号	099-259-5539
新開工業(株)	西別府町1600番地22	099-230-0341	アイテック(株)	吉野町2530番地	099-243-6883
(株)SkyNet	城南町4-16-202	099-208-2228	(株)相洗	田上5丁目40番3号	099-285-3838
旭工業(株)	荒田1丁目55番17号	099-255-5131	優水設備工業	錦江台2丁目8-3	090-1345-4976
(有)三和住宅設備	東佐多町462番地1	099-245-5110	(株)鹿工設備	本城町1318番4	099-294-1130
(有)せいすい技業	吉野町8552番地5	099-295-7085	坂之上設備工業	直木町2895-1	099-278-0747
中野設備	田上4丁目20-33	099-258-2264	(株)桜井	田上町4718番地55	099-204-0098
(株)福水工業	下伊敷2丁目31番14号	099-220-5122	(有)龍盛設備工業	伊敷台4丁目2番3号	099-229-7897
(有)親和興業	冷水町22番5号	099-225-0151	(有)市来総合設備	坂之上1丁目47番55号	099-261-3578
(株)クワン鹿児島北	紫原7丁目35番1号	099-253-5121	(有)栄研設備工業	田上町5298番地12	099-264-1620
(株)司工業	田上7丁目35番11号	099-254-1001	デンテック	玉里町22番14号	099-226-1530

エス工業(株)	山田町1706番地2	099-265-6055	(有)牧善商会	東開町4番地29	099-269-3310
(株)晃栄住宅	山田町377-1	099-275-6155	上野工業(株)	原良4丁目1番6号	099-259-1446
(株)マサミ	玉里団地1丁目38番5号	099-229-0280	吉住設備(有)	玉里町9-29	099-223-3046
(株)美喜設備	田上8丁目16-15	099-213-9972	富士設備工業(株)	伊敷6丁目7番1号	099-218-3105
(有)上之園設備	上福元町6403番地12	099-268-1736	(株)ディクシス	上福元町6026番地3	099-801-6195
(株)MIRAI	山田町2502番地2	099-275-3538	(株)有村設備	喜入前之浜町165番地1	099-343-1460
純水道	西陵7-41-24	099-282-3924			

その他の地区

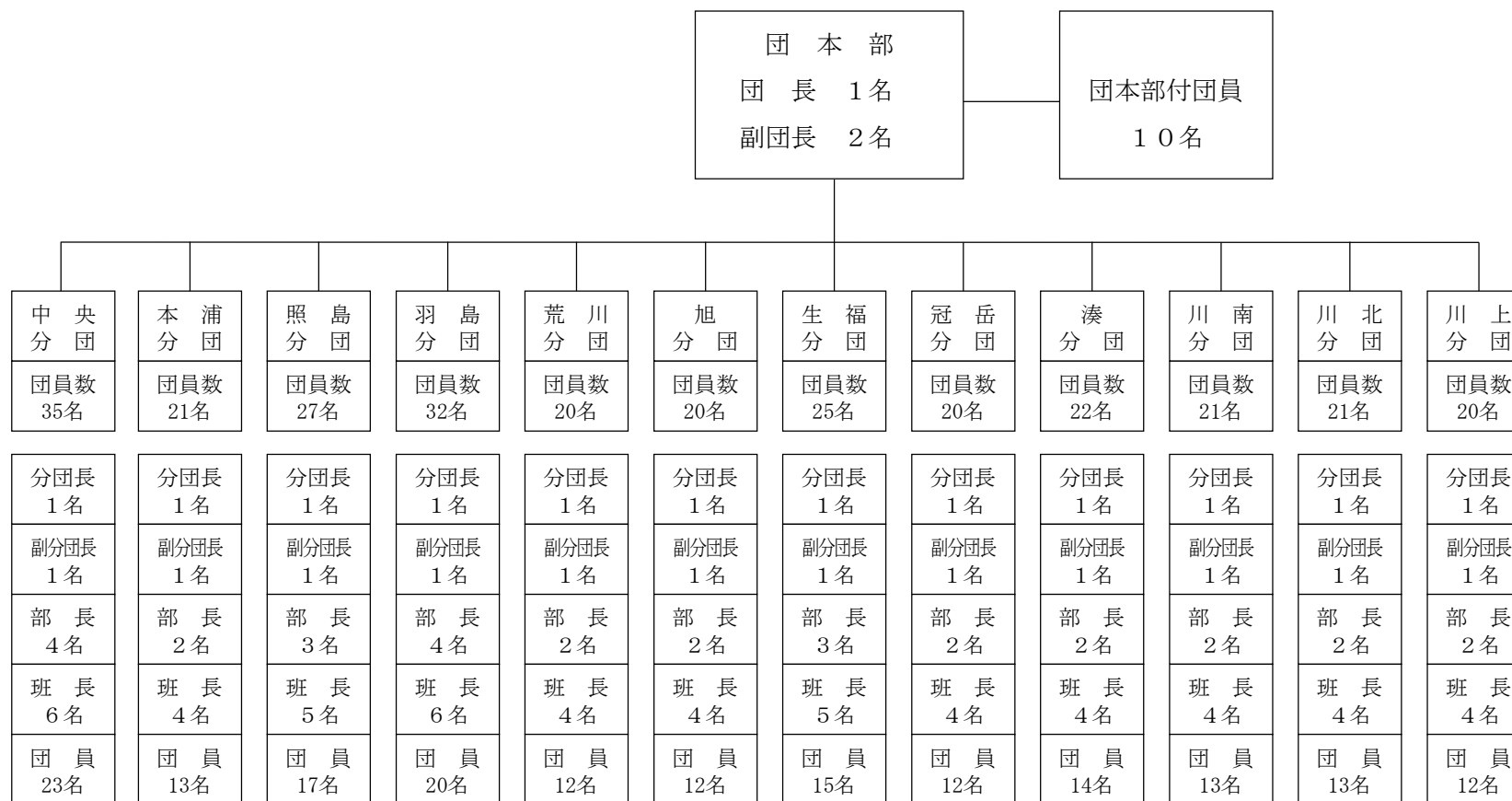
名 称	所 在 地	電 話 番 号	名 称	所 在 地	電 話 番 号
(有)宝楽水道設備	南さつま市金峰町尾下2542番地	0993-77-2274	(株)太田電機工業所	阿久根市港町65番地4	0996-73-2800
(有)三和住設	出水市西出水町699番地	0996-62-5114	(有)川島工建	出水市向江町21番27号	0996-63-6685
中央設備	出水市五万石町978番地	0996-63-6038	(有)大洋水道	始良市加治木町木田4605番地16	0995-63-4196
(株)あいら工業	始良市増田253番地1	0995-65-5277	南星電気水道(有)	薩摩郡さつま町虎居2429番地1	0996-53-0439
(有)共和設備	阿久根市赤瀬川591番地3	0996-73-0452	三菱電機システムサービス(株)	東京都世田谷区太子堂4丁目1番1号	03-5431-7750
(有)関電気商会	薩摩郡さつま町宮之城屋地2744番地	0996-53-0214	(有)あさくま浄化槽メンテナンス	薩摩郡さつま町鶴田2702番地	0996-59-3093
白石商事(有)	薩摩郡さつま町船木727番地6	0996-53-1775	(株)アクアライン	広島市中区上八丁堀8番8号第1ウエノヤビル6F	082-502-6644
(株)イースマイル	大阪市中央区瓦屋町3-7-3 イースマイルビル	06-7739-2525	孝心設備	出水市上知識町80番地2	0996-63-0677
(有)ナカタマリ	始良市加治木町木田3002番地2	0995-63-2304	パナソニック建設エンジニアリング(株)	東京都品川区東品川4丁目10番27号	03-5783-7090
(株)N-Vision	広島市中区鶴見町8-57	082-275-5227	原工業(株)	出水市上鯖渚1307番地1	0996-77-5303
鹿児島水道サービス	鹿屋市旭原町2406-7	0994-41-8839	(有)山一興業	南さつま市加世田川畑8641番地3	0993-53-6462

8 消防・防災資機材等に関する資料

8－1 いちき串木野市消防団の現況

1 いちき串木野市消防団組織図

団員定数 297名（令和5年4月1日現在）



2 消防団・消防分団の概要

(令和5年4月1日現在)

組 織 名	施 設 名	所 在 地
いちき串木野市消防団本部	いちき串木野市消防本部	昭和通133-1
中 央 分 団	中央地区コミュニティ消防センター	旭町1-2
本 浦 分 団	本浦地区コミュニティ消防センター	西浜町1-2
照 島 分 団	照島地区コミュニティ消防センター	東島平町417-1
羽 島 分 団	羽島地区コミュニティ消防センター いちき串木野市消防団羽島分団土川班	羽島5218 羽島9675
荒 川 分 団	荒川地区コミュニティ消防センター	荒川2450-1
旭 分 団	旭地区コミュニティ消防センター	金山14103-15
生 福 分 団	生福地区コミュニティ消防センター	生福6660-1
冠 岳 分 団	冠岳地区コミュニティ消防センター	冠岳12984-2
湊 分 団	いちき串木野市消防団湊分団	湊町1丁目252
川 南 分 団	〃 川南分団	大里705-11
川 北 分 団	〃 川北分団	大里5631
川 上 分 団	〃 川上分団	川上1171

8-2 現地警戒分隊の業務分担

隊 名	連 絡 先	所 轄 区 域	境 界 そ の 他
団 本 部	消防本部 32-0119	市全域	
中 央	消防本部 32-0119	串木野地区（本浦分団区域を除く。）	五反田川水系（河良橋、平江橋、サツマ山橋まで） 新港沿岸（別荘地下まで）
本 浦	消防本部 32-0119	御倉町、小瀬町、新生町、浦和町、港町、西浜町、まぐろ本町、本浜町、北浜町及び栄町、美住町の一部	五反田川水系（平江橋まで）
照 島	消防本部 32-0119	照島地区	八房川水系 尻塞川水系 酔之尾川水系（国道下まで）
羽 島	消防本部 32-0119	羽島、土川地区	平身川水系外各水系 羽島、土川海岸
荒 川	消防本部 32-0119	荒川地区	荒川川水系外名水系 荒川海岸（別荘地下から磯ノ上まで）
旭	消防本部 32-0119	旭地区	芹ヶ野川水系 金山川水系（サツマ山橋から上流）
生 福	消防本部 32-0119	生福地区	五反田川水系（冠岳橋まで） 県道は内掘商店まで
冠 岳	消防本部 32-0119	冠岳地区	五反田川水系（冠岳橋から上流）
湊	消防本部 32-0119	湊・湊町地区	八房川水系 大里川水系河口一帯
川 南	消防本部 32-0119	大里のうち川南地区	大里川水系から南側
川 北	消防本部 32-0119	大里のうち川北地区	大里川水系から北側
川 上	消防本部 32-0119	川上地区	八房川水系

８－３ 消防車両、資機材等の状況

１ 車両等の状況

(令和5年4月1日現在)

配置箇所 資機材名		消防本部	消 防 団													計
			団本部	中央分団	本浦分団	照島分団	羽島分団	荒川分団	旭分団	生福分団	冠岳分団	湊分団	川南分団	川北分団	川上分団	
乙種普通化学消防車		1														1
水槽付ポンプ車		1														1
ポンプ車		2		1	1	1	1		1	1		1	1	1	1	12
はしご車		1														1
救助工作車		1														1
支援者（資機材搬送車）		2														2
指揮車		1	1													2
広報車		2														2
小型ポンプ積載車				1		1	2	1			1					6
救急車		3														3
小型ポンプ				1	1	2	2	2	1	1	2	1	1	1	1	16
無線	基地局	1														1
	固定局	2														2
	移動局	車載型	14	1	2	1	2	3	1	1	1	1	1	1	1	31
		携帯型	27	3	1	1	1	1	1	1	1	1	1	1	1	42
		卓上型	1													1
		可搬型	1													1

２ 消防車両及びポンプ等の状況

(令和5年4月1日現在)

区分	車名等	種 別	年 式	ポンプ の級別	放水量 (ℓ/分)	配備年月
消防本部	指揮車	消防 指揮車	トヨタ H30年			H30. 2
	署タンク車	水槽付 ポンプ車	日野 H22年	A－2	2,000以上	H23. 2
	ポンプ1	ポンプ車	日野 H28年	A－2	2,350	H28. 2
	銀河号	ポンプ車	日野 H19年	A－2	2,000以上	H19. 3
	救急1号車	高規格 救急車	ニッサン H24年			H24. 2
	救急2号車	高規格 救急車	トヨタ R5年			R5. 3
	救急3号車	高規格 救急車	トヨタ H30年			H30. 2
	はしご車		日野 H3年	30m級		R3. 11
	化学車		三菱 H4年	A－2	混合放射量 1,600	H4. 12

	救助工作車	救助工作車 (Ⅱ型)	日野 H28年			H28. 11
	さのさ号	広報車	ニッサン H29年			H29. 12
	防災活動車	広報車	三菱 R 5 年			R 5. 2
	支援1号車	資機材搬送車	ダイハツ R 3 年			R 3. 3
	支援2号車	資機材搬送車	いすゞ R 3 年			R 4. 3
団本部	団本部車	指揮広報車	ニッサン H31年			H31. 3
中央分団	たつまき号	ポンプ車	日野 H18年	A-2	2,000以上	H18. 3
	すいせい号	積載車	トヨタ H27年			H27. 2
		小型ポンプ	トーハツ H27年	B-3	1,420	H27. 2
本浦分団	あさかぜ号	ポンプ車	トヨタ H27年	A-2	2,300	H27. 2
		小型ポンプ	ラビット H16年	B-3	1,400	H17. 3
照島分団	照月号	ポンプ車	日野 H18年	A-2	2,000以上	H18. 3
	くろせ号	積載車	トヨタ H28年			H28. 2
		小型ポンプ	トーハツ H28年	B-3	1,400	H28. 2
		小型ポンプ	ラビット H17年	B-3	1,400	H17. 3
羽島分団	さちかぜ号	ポンプ車	日野 H25年	A-2	2,660	H25. 12
	積載車	積載車	三菱 H12年			H12. 10
		小型ポンプ	トーハツ H12年	B-3	1,420	H12. 10
	あこう号	積載車	ニッサン H20年			H20. 2
		小型ポンプ	トーハツ H19年	B-3	1,130	H20. 2
荒川分団	荒星号	小型ポンプ 搭載車	トヨタ H24年	B-2	1,000	H24. 12
		小型ポンプ	シバウラ H13年	B-3	1,440	H13. 12
旭分団	こがね号	ポンプ車	トヨタ H22年	A-2	2,370	H22. 3
		小型ポンプ	シバウラ H13年	B-3	1,400	H13. 12

生福分団	生龍号	ポンプ車	日野 R3年	A－2	2,000以上	R4. 2
		小型ポンプ	ラビット H16年	B－3	1,400	H17. 3
冠岳分団	やまびこ号	小型ポンプ 搭載車	トヨタ H24年	B－2	1,000	H24. 12
		小型ポンプ	シバウラ H13年	B－3	1,440	H13. 12
湊分団	飛竜	ポンプ車	いすず R4年	A－2	2,000以上	R 5. 3
		小型ポンプ		B－3	1,420	H17. 3
川南分団	蒼竜	ポンプ車	日野 H20年	A－2	2,000以上	H20. 2
		小型ポンプ		B－3	1,440	H15. 10
川北分団	海竜	ポンプ車	日野 R3年	A－2	2,000以上	R4. 2
		小型ポンプ		B－3	1,420	H17. 3
川上分団	昇竜	ポンプ車	日野 H21年	A－2	2,000以上	H21. 1
		小型ポンプ	トーハツ H19年	B－3	1,130	H19. 11

３ その他消防機材等の状況

(令和5年4月1日現在)

種 別	消 防 署	種 別	消 防 署
空気呼吸器（ボンベ除く）	28	可燃性ガス測定器	4
空気ボンベ（軽量）	73	救命胴衣	77
エアーソー	2	救命浮環	11
チェーンソー	11	救助用担架等（4種類）	12
エンジンカッター	3	帯電手袋	9
鉄線カッター	7	耐熱服	4
ベンケイ	5	発電機（投光器）	10(14)
鉄筋カッター	1	携帯拡声器	12
マット型空気ジャッキ	2	ラインプロポーショナー	3
油圧式救助器具	5	東消式簡易発泡器	2
可搬式ウィンチ	3	酸素溶断機	1
かぎ付はしご	6	ジェットシューター	9
三連はしご（二連）	4(1)	ストライカー	2
野営用大型エアーテント	2	ハンマードリル	2
空気式救助マット	1	潜水資器材一式	6
救命索発射銃	1	簡易画像探索機	1
救助用縛帯（3種類）	7	熱画像直視装置	1
防毒マスク	5	ウェアラブルカメラ	4
送排風機	3	携帯式デジタル風位風速計	1

8-4 水防倉庫及び資器材等備蓄状況

1 いちき串木野市水防倉庫

(令和5年4月1日現在)

倉庫名	スコップ	ツルハシ	鋸 (のこぎり)	斧 (おの)	鎌 (かま)	掛矢	ナタ	造林カマ	土のう	ビニールシート (うち大型ビニールシート)	看板	縄	トラロープ	針金	照明灯
昭和通	60丁	10丁	15丁	8丁	10丁	10丁	20丁	10丁	5,000袋	40枚(大型10枚)	10枚	12玉	50m-2巻	50kg	2

2 いちき串木野市消防署・消防分団保管

(令和5年4月1日現在)

品名 分団名	スコップ	ツルハシ	鋸 (のこぎり)	斧 (おの)	鎌 (かま)	掛矢	ナタ	土のう	ビニールシート	クイ		造林鎌・鉋	一輪車	ゴムボート
	(丁)	(丁)	(丁)	(丁)	(丁)	(丁)	(丁)	(袋)	(枚)	(本)	鉄製	木製	(台)	(艇)
消防署	20	7	5	6	3	8	8	1500	13	77	55	8	2	0
分遣所	19	0	2	1	3	3	3	100	8	4	0	4	3	1
中央	15	3	3	1	5	8	9	154	4	0	0	10	3	1
本浦	10	3	5	1	4	6	5	300	9	0	0	7	2	1
照島	15	2	2	1	3	4	6	200	3	0	0	7	3	1
羽島	12	2	3	0	2	4	3	325	3	0	0	5	2	0
荒川	8	3	5	2	6	8	6	300	2	0	0	8	2	0
旭	10	3	5	0	5	6	3	320	3	0	0	8	2	0
生福	14	3	4	1	4	8	3	500	3	0	0	8	2	0
冠岳	11	3	4	0	5	8	6	410	5	0	0	8	2	0
湊	17	1	1	0	2	1	4	200	2	0	0	5	2	0
川南	9	1	1	2	2	3	3	200	1	0	0	6	2	1
川北	14	0	2	0	2	0	3	100	1	0	0	7	2	0
川上	15	0	0	0	2	2	3	150	2	0	13	2	2	0
計	189	31	43	15	47	67	65	5269	53	81	75	93	30	5

8－5 化学消火剤等の保有機関

(令和5年4月1日現在)

種類 機関会社名	たん白泡 (ℓ)	合成界面 活性剤 (ℓ)	水成膜 (ℓ)	油吸着材 (吸着マット含む) (kg)	油処理剤 (ℓ)	オイル フェンス (m)	油ゲル化剤 (ℓ)
消防本部	2,160	1,040		87 (枚)	36	140	
串木野海上保安部	624			69	792		36
いちき串木野市役所				160	324		
羽島漁協				13	18		
日本地下石油 備蓄(株) 串木野事業所	37,400		5,600	1,600	6,440	2,300	
合 計	40,404	1,180	5,600	1,902	7,646	2,440	36

8－6 消防用水源確保状況

所 在	種 別	管 理 者	容 量	日湧水量	用 途	備 考
御倉町公園隣接地	湧水井	消防本部	35m ³	40m ³	用水に適	防火用指定井

9 医療・衛生に関する資料

9－1 医療機関

名 称	所 在 地	電話番号	診 療 科 目
花牟禮病院	元町190	32-3281	内・消・放
丸田病院	旭町83	32-2263	内・リハ・胃・循内
南洲整形外科病院	別府3994-5	32-0051	整外・リハ・リウ・麻
金子病院	照島6002	33-0011	外・消外・呼外・乳外・甲外・小外・ 内・消内・放・リハ・循内
宮之原循環器内科	春日町60	32-3241	内・循・外・リハ・放
ふくもと整形外科・内科クリニック	春日町8	32-4145	内・整外・リハ・リウ
藤井クリニック	春日町106-1	32-8000	内・皮・泌・小
野辺ひふ科クリニック	昭和通34	33-0250	皮
京町内科・脳神経クリニック	京町43	32-2855	内・神内
久米クリニック	曙町25番地	32-7663	産・婦
勝目眼科	元町200	32-2237	眼
牧野医院	羽島3554	35-0017	内・小
いちき串木野市医師会立脳神経外科センター	生福5391-3	32-9999	脳外・リハ
串木野内科循環器科	中尾町72	33-2211	内・呼・循
まきのせ泌尿器科	照島6050	33-0122	泌
知花内科	日出町69	32-8151	内・消・呼・放
えんでん内科クリニック	東塩田町35	32-7000	内・呼・胃・小・循・放・アレ・リハ・ 消・総合診療
しもむぎ耳鼻咽喉科	湊町三丁目87番	29-3384	耳鼻咽・アレ・気管食道
いとう耳鼻咽喉科	曙町95	33-3387	耳鼻咽・アレ・気管食道
リミ眼科	大原町80-5	33-6610	眼
春田クリニック	春日町116番地	33-2882	内・外・整外・リハ・糖内・内分泌内, 心内
くしきの宮崎小児科	昭和通134-4	32-1166	小
新山内科医院	大里3933	36-2255	内・肝臓・消内
みなと病院	湊町一丁目208	36-2126	精・神・心内
さゆりクリニック	昭和通101-1	32-0080	内・糖尿病内科
市来内科・ひふ科	大里3869-6	36-5000	内・循・呼・消・皮

名 称	所 在 地	電話番号	診 療 科 目
ふじいクリニック串木野	曙町119	32-2222	小児・皮・内・泌
みどり歯科医院	緑町11	32-8810	歯・矯歯・小歯
ひまわり歯科医院	昭和通278	33-5777	歯・矯歯・小歯・口外
マコト歯科医院	西浜町142-1	33-0786	歯・小歯
前歯歯科医院	東島平町242	32-0023	歯・小歯
丸田歯科クリニック	旭町12	32-1989	歯・矯歯・小歯・口外
えとう歯科	元町38	33-1939	歯・矯歯・小歯
みのて歯科医院	元町154	32-6388	歯
羽島歯科クリニック	羽島5195-12	31-0031	歯
濱田歯科医院	湊町一丁目74	36-4747	歯・矯歯・小歯
前田歯科	大里4048	36-3500	歯
あおい歯科	湊町三丁目117	36-5583	歯・矯歯・小歯・口外
さくら歯科クリニック	上名131-2	29-3918	歯・矯歯・小歯・口外
くきた歯科クリニック	桜町66	26-1182	歯・矯歯・小歯・口外
なかしま歯科医院	照島5064-1	26-1250	歯・矯歯・小歯・口外
村山整骨院	元町112-7	32-2966	整骨医
ばば整骨院	浜ヶ城12330-4	33-0108	整骨医
山元整骨院	昭和通62	32-9454	整骨医
加世田整骨院	袴田1993-2	32-1282	整骨医
橋口整骨院	湊町138	36-4008	整骨医
まえだ整骨院	桜町54-1	080-1747-7312	整骨医
強はり灸整骨院	大里3949-1	29-3568	整骨医
蔵整骨院	栄町4-1	080-6435-6818	整骨医
上ノ園整骨院	大里5394	36-2120	整骨医
整骨院 s t y l e	ひばりヶ丘 5803-2	080-9142-6827	整骨医
鹿児島県農業共済組合串木野出張所	住吉町84	32-3022	家畜

9-2 助産師

助産師名	所在地	電話番号	備考
前田尚美	湊町1丁目410	36-2530	

9-3 薬局・薬品店

名称	所在地	電話番号	備考
吉見天寿堂薬局	栄町29	32-2240	
(有)おがわ調剤薬局	元町183	33-1647	
串木野調剤薬局	照島5432-1	32-8116	
(有)ニューことぶき調剤薬局	京町58-5	33-1891	
すこやか調剤薬局別府店	別府3994-18	33-0450	
とまと薬局串木野店	元町153	32-2270	
緑調剤薬局串木野店	昭和通276	33-1811	
つばさ薬局串木野	春日町5-2	33-0900	
ハロー薬局	春日町81	32-8659	
すこやか調剤薬局坂下店	生福5419-2	32-3707	
さのさ調剤薬局	中尾町75	21-2280	
阪神調剤薬局	大原町80-2	32-4811	
アクア薬局	京町42-3	33-2933	
ゆう薬局串木野店	昭和通134-8	32-3121	
みやび薬局市来店	大里3910-6	21-5030	
いーぐる調剤薬局	湊町1丁目212	36-5513	
健美堂薬局串木野店	曙町95	33-5677	
虹色薬局	昭和通131-101	29-3381	
ゆうき薬局市来店	湊町3丁目88	29-4266	
ひろ調剤薬局	曙町116	24-8071	
鹿児島有恒社	鹿児島市紫原4丁目6-14	099-257-8282	
サンダイコー	〃 宮之浦町907-9	099-293-7676	
KKコスモス薬品串木野店	照島5029-1	33-5510	
KKコスモス薬品市来店	大里6204	21-5173	
ドラッグイレブン串木野店	東塩田町190	33-5155	
スーパーセンターニシムタ串木野店	東塩田町223	33-2200	
ドラッグストアモリ串木野店	東塩田町232-1	24-8805	
ドラッグストアマツモトキヨシ 串木野駅前店	曙町127	33-6624	

9-4 いちき串木野市ごみ処理施設の概要

1. 串木野環境センター

所在地	いちき串木野市冠岳10660番地	
敷地面積	26,992m ²	
焼却炉施設	竣工 処理方式 処理能力	平成11年7月 機械化バッチ方式 25 t / 8 H × 2 基
不燃物処理施設	竣工 処理方式 処理能力	平成11年7月 横型衝撃剪断式回転破碎機 12 t / 5 H
資源ごみ処理能力	竣工 処理方式 処理能力	平成11年7月 自動ビン選別+アルミ缶選別+鉄缶選別 6 t / 5 H
可燃粗大ごみ破碎機	竣工 処理方式 処理能力	平成11年7月 剪断方式（ギロチン式） 1 t / 5 H
不燃粗大ごみ破碎機	竣工 処理方式 処理能力	平成11年7月 二軸剪断破碎機 5 t / 5 H

2. 市来一般廃棄物最終処分場

所在地	いちき串木野市川上3980番地	
敷地面積	17,471m ²	
市来一般廃棄物最終処分場	竣工 埋立容量 埋立終了	昭和59年1月 110,500m ³ 平成30年4月

3. いちき串木野市一般廃棄物管理型最終処分場

所在地	いちき串木野市川上3961番地	
敷地面積	56,173m ²	
いちき串木野市一般廃棄物管理型最終処分場	竣工 設備概要 埋立容量 浸出水処理方式 浸出水処理能力	平成30年2月 準好気性サンドイッチ方式 二重遮水シートによる遮水構造 30,000m ³ 逆浸透膜処理方式 80m ² /日（市来処分場20m ² /日を含む）

9-5 いちき串木野市公共下水道施設の概要

串木野クリーンセンター

事業主体	所在地	敷地面積	処理方式	処理能力	事業認可面積	計画処理人口
いちき串木野市	西薩町3番地	44,984m ²	オキシデーショ ンデイチ法	6,200m ³ /日	340ha	9,100人

塩田雨水ポンプ場

事業主体	所在地	形式	排水量	全揚程	原動機出力
いちき串木野市	汐見町16番地 先	横軸水中ポンプ	72m ³ /min × 2台	1.6m	37KW × 2台

9－6 串木野衛生センターの概要

1 概 要

団 体 名	いちき串木野市・日置市衛生処理組合
所 在 地	いちき串木野市海瀬410番地 1
し尿処理施設の能力	58kℓ /日 (し尿33kℓ /日、浄化槽汚泥25kℓ /日)
処 理 方 式	膜分離高負荷生物脱窒素処理方式＋高度処理
操 業 開 始 年 月 日	平成11年 4 月 1 日

2 処理区域の状況

(令和4年3月31日現在)

区 分	串木野地域	市来地域	日置市東市来町	計
人 口 人	20,710	5,847	10,697	37,254
世 帯 数 戸	10,236	2,818	5,221	18,275
収 集 人 口 人	11,564	5,847	10,697	28,108
世 帯 数 戸	5,625	2,818	5,221	13,664
浄 化 槽 届 出 基 数	4,584	2,088	4,391	11,063
管 理 基 数	4,584	2,088	4,391	11,063
水洗化人口 人	19,298	4,962	9,297	33,557
公 共 下 水 道	9,146	0	0	9,146
浄 化 槽	10,152	4,962	9,297	24,411
自家処理人口 人	0	0	0	0

3 串木野衛生センター保有車両状況

(令和4年3月31日現在)

車 種	積 載 量 (t)	台 数 (台)	備 考
汲取車	1.8	1	
〃	2.7	0	
〃	3.0	4	
〃	3.4	0	
〃	3.6	0	
〃	3.7	5	

10 輸送に関する資料

10-1 救援物資等集積場所

名 称	所 在 地	電 話 番 号	備 考
いちき串木野市役所	昭和通133-1	32-3111	
市来庁舎	湊町1丁目1	36-3111	
串木野高齢者福祉センター	新生町183	32-9570	

10-2 ヘリコプター緊急時離着陸場予定地

(場外離着陸場を含む。)

名 称	所 在 地	設置(管理)者	連 絡 先	面積、その他
串木野高校	美住町65	県	0996-32-2064	39,000 照明あり
多目的グラウンド	生福5351	市	0996-32-3111	34,440 照明あり
市来農芸高校	湊町160	県	0996-36-2341	10,000
市来中学校グラウンド	大里3284	市	0996-36-3111	10,000 照明あり
市来運動場	湊町1243-1	市	0996-36-3111	13,000
羽島フレンドパーク	羽島1793	市	0996-36-3111	5,000 照明あり

10-2-2 ドクターヘリ離着陸場所 (ランデブーポイント)

(令和5年4月1日現在)

名 称	所 在 地
ふれんどパーク羽島	いちき串木野市羽島 1793 付近
いちき串木野市立羽島中学校	いちき串木野市羽島 5355
いちき串木野市立羽島小学校	いちき串木野市羽島 5359
インターマン株式会社 串木野事業部	いちき串木野市羽島 9944
九電荒川用地	いちき串木野市荒川 3349
プリマハム(株)鹿児島工場	いちき串木野市浜ヶ城 11900
麓ふれあい公園	いちき串木野市上名 2528 付近
串木野環境センター前グラウンドゴルフ場	いちき串木野市冠岳 10667 付近
小水林間公園	いちき串木野市生福 7894 付近
いちき串木野市立串木野中学校	いちき串木野市日出町 700
いちき串木野市立串木野小学校	いちき串木野市日出町 536

市多目的グラウンド	いちき串木野市生福 5351
いちき串木野市立生福小学校	いちき串木野市生福 8605
いちき串木野市立生冠中学校	いちき串木野市生福 8551
神村学園野球部グラウンド	いちき串木野市照島 2292 付近
いちき串木野市立照島小学校	いちき串木野市照島 5453-3
神村学園サッカー場	いちき串木野市八房 3100
鹿児島県立串木野特別支援学校	いちき串木野市八房 1041
西薩公園	いちき串木野市西薩町 18-1 付近
旧日置北部公設地方卸売市場	いちき串木野市西薩町 17-20
神村学園ソフトボール場	いちき串木野市別府 5211-27 付近
フィッシャリーナ	いちき串木野市西島平町
長崎鼻公園 ソフトボール場	いちき串木野市小瀬町地内
鹿児島県立串木野高等学校	いちき串木野市美住町 65
串木野漁港	いちき串木野市新生町 180 付近
串木野漁港外港	いちき串木野市まぐろ本町
花川砂防公園	いちき串木野市冠岳 13511-2 付近
旭運動広場	いちき串木野市金山 14060-25 付近
いちき串木野市立串木野西中学校	いちき串木野市平江 20060
いちき串木野市立旭小学校	いちき串木野市金山 14067
いちき串木野市立市来中学校	いちき串木野市大里 3764
市来運動場	いちき串木野市湊町 1243-1
鹿児島県立市来農芸高等学校	いちき串木野市湊町 160
川北スポーツ公園	いちき串木野市大里 5315-1

10－3 市保有車両状況

1 串木野庁舎

(令和5年4月1日現在)

所 属	車 種	車 番 号	車 名	年式	乗車 人員	放送設備
						有・無
総務課	マイクロバス	鹿児島200さ11-14	日野	H22	29	
	軽貨物	鹿児島480ね63-29	ダイハツ	H30	4	○
	普通乗用車	鹿児島301そ4-53	ニッサン	H30	10	
	小型貨物	鹿児島46の84-00	ニッサン	H 7	5	
	軽貨物	鹿児島480ほ86-81	スズキ	R 4	4	
企画政策課	軽貨物	鹿児島480ち49-10	スズキ	H25	4	○
	小型乗用車	鹿児島501ふ78-96	トヨタ	H26	7	
	軽乗用車	鹿児島580ね85-61	三菱	H21	4	
まちづくり 防災課	軽貨物	鹿児島480な91-77	スズキ	H28	4	○
	小型乗用車	鹿児島502す20-75	ニッサン	R 2	8	
	普通乗用車	鹿児島301つ42-62	トヨタ	H30	5	○
	車いす移動車	鹿児島800す85-20	ニッサン	H30	7	
	車いす移動車	鹿児島800す85-21	ニッサン	H30	7	○
	車いす移動車	鹿児島800す85-27	ニッサン	H30	7	
	車いす移動車	鹿児島800す85-28	ニッサン	H30	7	
財政課	軽貨物	鹿児島480は12-94	スズキ	R 1	4	
水産商工課	軽貨物	鹿児島480ふ66-72	スズキ	R 3	4	
シティセー ルス課	小型乗用車	鹿児島51ゆ13-01	トヨタ	H 7	5	
	マイクロバス	鹿児島230さ18-65	三菱	H26	25	
	軽貨物	鹿児島43あ75-72	スバル	H11	2	
	普通乗用車	鹿児島301さ53-39	ニッサン	H28	5	
	軽乗用車	鹿児島581ね39-84	スズキ	H29	4	
	小型貨物バン	鹿児島400そ12-94	三菱	H18	5	
	軽貨物	鹿児島480ま6-00	スズキ	R 4	2	
都市建設課 土木総合窓 口	軽貨物	鹿児島480こ87-19	スズキ	H21	4	
	軽貨物	鹿児島480す84-50	三菱	H23	4	
	小型ダンプ	鹿児島400さ24-99	トヨタ	H11	6	
	小型ダンプ	鹿児島400せ37-71	いすゞ	H15	6	
	軽貨物	鹿児島41み28-86	ホンダ	H 8	2	
	小型ダンプ	鹿児島400さ65-41	三菱	H12	3	
	小型ダンプ	鹿児島400つ82-23	日野	H27	3	
	軽貨物	鹿児島480ほ91-45	スズキ	R 4	2	
議会事務局	小型乗用車	鹿児島501ふ79-07	トヨタ	H26	7	

市民生活課	塵芥収集車	鹿児島800す35-41	UDトラックス	H23	3	
	小型貨物	鹿児島400て60-60	マツダ	H30	3	
	小型工作車	鹿児島88に31-39	ニッサン	H 9	5	
市民生活課	4 t 廃棄物運搬車	鹿児島100す42-15	日野	H20	3	
	小型貨物	鹿児島400ち26-70	マツダ	H22	3	
	小型乗用車	鹿児島52す57-57	トヨタ	H 8	5	
	軽貨物	鹿児島480ま37	ダイハツ	R 4	2	
	軽貨物	鹿児島480す95-24	ダイハツ	H23	4	
福祉課	軽貨物	鹿児島43き40-41	ダイハツ	H13	4	
	軽貨物	鹿児島480き81-95	スズキ	H20	4	
	軽乗用車	鹿児島581ね67-32	三菱	H29	4	
	軽貨物	鹿児島480ね25-80	スズキ	H30	4	
子どもみらい課	軽乗用車	鹿児島580ね65-03	三菱	H21	4	
税務課	小型乗用車	鹿児島51ゆ62-25	トヨタ	H 7	5	
	小型貨物	鹿児島400つ50-76	マツダ	H26	5	
	軽貨物	鹿児島43き40-40	ダイハツ	H13	4	
	軽貨物	鹿児島480す86-04	三菱	H23	4	
	軽乗用車	鹿児島580せ13-44	三菱	H19	4	
	軽乗用車	鹿児島580せ13-45	三菱	H19	4	
	軽乗用車	鹿児島580ね65-04	三菱	H21	4	
長寿介護課	軽乗用車	鹿児島53こ80-94	スズキ	H16	4	
	軽乗用車	鹿児島580つ10-62	三菱	H20	4	
	軽乗用車	鹿児島581い10-13	スズキ	H24	4	
	軽乗用車	鹿児島582う81-11	ダイハツ	R 2	4	
	小型乗用車	鹿児島51や8-62	トヨタ	H7	5	
	軽乗用車	鹿児島580ね40-86	スズキ	H21	4	
	軽乗用車	鹿児島580く6-87	ホンダ	H18	4	
	軽乗用車	鹿児島580せ13-46	三菱	H19	4	
	軽乗用車	鹿児島580つ10-63	三菱	H20	4	
	軽乗用車	鹿児島580み63-91	三菱	H23	4	
	軽乗用車	鹿児島582す82-67	ダイハツ	R 4	4	
	福祉マイクロバス	鹿児島200は4-02	いすゞ	R 3	41	
健康増進課	軽貨物	鹿児島480す95-25	ダイハツ	H23	4	
	軽貨物	鹿児島480ね25-81	スズキ	H30	4	
	軽貨物	鹿児島480ね25-82	スズキ	H30	4	
	軽貨物	鹿児島480は12-95	スズキ	R 1	4	
	軽貨物	鹿児島480ぬ30-47	ダイハツ	H29	4	
社会教育課	移動図書館車	鹿児島800す37-48	三菱	H24	3	

2 市来庁舎

(令和5年4月1日現在)

所 属	車 種	車 番 号	車 名	年式	乗車人員	放送設備
						有・無
支所市民課	普通乗用車	鹿児島300も87-48	トヨタ	H26	10	
	軽貨物	鹿児島41よ1-33	スズキ	H10	2	
	軽乗用車	鹿児島580ほ32-79	三菱	H23	4	
	軽乗用車	鹿児島50や27-67	ダイハツ	H13	4	
	軽貨物	鹿児島480ほ88-46	スズキ	R 4	2	○
農政課	普通乗用車	鹿児島300ふ50-09	ニッサン	H21	5	○
	小型乗用車	鹿児島500ふ13-71	スズキ	H15	5	
	軽貨物	鹿児島480す84-48	三菱	H23	4	
	軽貨物	鹿児島480す86-05	三菱	H23	2	
	軽貨物	鹿児島43そ18-41	スバル	H16	4	
	小型貨物	鹿児島400せ46-06	ニッサン	H15	5	○
農業委員会	小型貨物バン	鹿児島400せ50-10	三菱	H15	5	
選挙管理委員会	小型乗用車	鹿児島500ま85-25	ホンダ	H16	8	
都市建設課	普通乗用車	鹿児島300て97-08	スズキ	H15	5	
	小型貨物	鹿児島400す30-97	ニッサン	H13	5	
	普通乗用車	鹿児島300ゆ24-01	スバル	H26	5	
	応急作業車	鹿児島800さ5-66	トヨタ	H11	5	○
	小型貨物	鹿児島400さ62-38	ニッサン	H12	5	
	小型貨物	鹿児島400す30-96	ニッサン	H13	5	
	小型貨物	鹿児島400そ94-45	ニッサン	H18	5	
	軽貨物	鹿児島480さ7-38	スズキ	H22	4	
	応急作業車	鹿児島800せ23-30	三菱	R 5	5	○
上下水道課	普通乗用車	鹿児島300ぬ13-85	ニッサン	H17	5	○
	ダンプ	鹿児島400て40-70	日野	H29	3	○
	軽貨物	鹿児島480ち46-71	三菱	H25	4	○
	軽貨物	鹿児島480ち36-99	スズキ	H25	4	
	軽貨物	鹿児島480か61-30	ホンダ	H19	4	
	軽貨物	鹿児島480ひ42-05	ダイハツ	R 2	4	
	小型乗用車	鹿児島502そ5-23	ニッサン	R 3	8	
	給水車	鹿児島800す92-62	日野	H31	3	○
教育総務課	普通乗用車	鹿児島300ほ61-46	トヨタ	H22	5	
	小型乗用車	鹿児島500ぬ73-04	スバル	H14	5	
	軽貨物	鹿児島480ね55-27	スズキ	H30	2	

学校教育課	軽乗用車	鹿児島50め77-54	ホンダ	H13	4	
社会教育課	軽貨物	鹿児島480こ87-25	スズキ	H21	4	
	小型乗用車	鹿児島500ふ34-28	ニッサン	H15	5	
	軽貨物	鹿児島480こ87-20	スズキ	H21	4	
総務課	マイクロバス	鹿児島200さ10-35	ニッサン	H21	29	
まちづくり 防災課	車いす移動車	鹿児島800す85-29	ニッサン	H30	7	

3 学校給食センター

(令和5年4月1日現在)

所 属	車 種	車 番 号	車 名	年式	乗車人員	放送設備
						有・無
給食センター	給食配送車	鹿児島100す54-40	いすゞ	H21	3	
	給食配送車	鹿児島100す76-54	三菱	H23	3	
	給食配送車	鹿児島100せ9-56	いすゞ	H26	3	
	軽貨物（市来）	鹿児島480す88-34	三菱	H22	2	
	軽貨物	鹿児島41ふ53-86	マツダ	H 7	4	

10－4 緊急通行車両事前届出書及び届出済証

災害応急対策用	
緊急通行車両事前届出書	
令和 年 月 日	
鹿児島県公安委員会 殿	
申請者住所 (電 話) 氏 名 印	
番号標に標示 されている番号 (登録番号)	
車両の用途(緊急 輸送を行う車両 にあつては、輸送 人員又は品名)	
使用者	住 所 () 局 番
	氏 名
出 発 地	
(注) この事前届出書は2部作成して、当該車両を使用して行う業務の内容を疎明する書類を添付の上、車両の使用の本拠の位置を管轄する警察署に提出してください。	
第A一 号	
災害応急対策用	
緊急通行車両事前届出済証	
左記のとおり事前届出を受けたこと証する。	
令和 年 月 日 鹿児島県公安委員会 印	
(注) 1 警戒宣言発令時又は災害発生時には、この届出済証を最寄りの警察本部、警察署(幹部派出所を含む)、交通検問所等に提出して、所要の手續を受けてください。 2 届出内容に変更が生じ又は本届出済証を忘失し、滅失し、汚損し、破損した場合には、公安委員会(警察本部経由)に届け出て再交付を受けてください。 3 次に該当するときは、本届出済証を返還してください。 1 緊急通行車両に該当しなくなったとき。 2 緊急通行車両が廃車となったとき。 3 その他、緊急通行車両としての必要性がなくなったとき。	

11 危険物に関する資料

11－1 分団地域別危険物施設状況

(令和5年4月1日現在)

分団地区 施設		中 央	本 浦	照 島	羽 島	荒 川	旭	生 福	冠 岳	湊	川 南	川 北	川 上	合 計
製 造 所						1								1
屋 内 貯 蔵 所		4	1	1				1						7
屋外タンク貯蔵所		18	5			6				2	1	2		34
屋内タンク貯蔵所											1			1
地下タンク貯蔵所		4		3				1	1	3	1	3	2	18
簡易タンク貯蔵所														0
移動タンク貯蔵所		6	8			1				1				16
屋 外 貯 蔵 所		1												1
給油取扱所	営 業	5	2					1		2		2		12
	船 舶	1												1
	自 家	6		1	1	1	1				1	2		13
販売取扱所	一 種													0
	二 種													0
一 般 取 扱 所		11	2	2		1					2	2		20
移 送 取 扱 所		2												2
合 計		58	18	7	1	10	1	3	1	8	6	11	2	126

11－2 高圧ガス製造施設

(令和5年4月1日現在)

番号	名 称	所在地	電話番号	種 別	1 日処理能力 又は冷凍能力	許可年月日
1	寿工業(株)	新生町180	32-2171	液化酸素 液化炭酸ガス	1,012.9m ³ 811.6m ³	平成元年9月12日 平成16年7月7日
2	プリマハム(株) 鹿児島工場	浜ヶ城11900	32-2111 32-2114 (生産技術課)	液化窒素 フロン22	11,415kg (貯蔵) 446.8トン (7箇所分)	昭和49年7月16日 昭和52年3月7日 平成元年6月30日
3	日本地下石油備蓄(株) 串木野事業所	西薩町1	32-6800	フロン22	50.4トン	平成3年3月4日
4	串木野市漁業協同組合 製氷工場	浦和町53	32-2047	フロン22	241.17トン	昭和55年11月11日 平成9年2月3日 平成10年7月7日
5	タイヨー串木野店	旭町60	32-4689	フロン22	23.9トン	昭和52年6月15日
6	小平ガス(株) 串木野充填工場	西薩町17-12	32-6754	液化石油ガス	145,855m ³	平成5年7月20日
7	(株)コーアガス日本 串木野LPGステーション	日出町11842	32-3244	液化石油ガス	125,963m ³	昭和38年3月13日
8	白石水産(有) 凍結No1.2.3.4.5号機	西薩町17-6	32-4245	フロン22	438トン (2箇所分)	平成6年12月14日
9	濱田酒造(株)	西薩町17-30	33-5222	液化天然ガス 液化窒素ガス	41.544トン 44.8m ²	平成27年12月8日

11－3 液化石油ガス特定供給設備

(令和5年4月1日現在)

名 称	所在地	電話番号	数量(kg)	備 考
(株)コーアガス日本 串木野支店	日出町11842	32-3244	30,879	プリマハム鹿児島工場及び海上 保安部宿舎へ導管供給

11－4 毒物及び劇物取扱所

(令和5年4月1日現在)

名 称	所在地	電話番号	種 別	数量(kg)
三井串木野鉱山(株)	三井12955	32-2800	シアン化ナトリウム	10,000
			濃硫酸	18,350
			塩素	1,000
串木野衛生センター	海瀬410-1	32-3612	硫酸	5,007

11－5 圧縮アセチレンガス貯蔵取扱所

(令和5年4月1日現在)

名 称	所 在 地	電話番号	数量 (kg)
岡下造船鉄工(株)	新生町180	32-2141	175
迫田重車輛整備工場(有)	大里465	36-3125	70

11－6 火薬等爆発物取扱事業所

(令和5年4月1日現在)

事 業 所 名	所 在 地	電話番号	火薬等爆発物の種類
中馬碎石株式会社	金山下13,887番地	33-1414	電気雷管 爆薬(ﾀﾞｲﾏｲﾄ、含水爆薬)

11－7 農薬保管・販売業者

名 称	所 在 地	電話番号	保管場所	主 要 品 目
ア リ マ 種 苗 店	大原町118	32-2523	店 舗	スミチオン、ダイセン、ベンレート、シマジン
前 屋 商 店	日出町1	32-3001	倉 庫	〃
坂 元 金 物 店	本浜町251	32-3045	〃	スミチオン、ダイセン、ベンレート、シマジン
駒 田 園 芸	大里3811-2	36-2127	〃	〃
さつま日置農協 串 木 野 支 所	東塩田町233	32-1112	倉 庫	パダンバッサ、キタジン、レルダン、オリゼメート、外
〃 羽 島 支 所	羽島3511	35-0007	〃	〃
〃 生 福 支 所	生福9200	32-2007	〃	〃
〃 荒 川 分 室	荒川2474-1	32-3310	〃	〃
〃 市来地区事業本部	大里5666	36-2311	〃	〃
浅 井 商 店	羽島3541	35-0623	〃	〃
スーパーセンター ニシムタ串木野店	東塩田町223	33-2200	店 舗	オルトラン、マラソン、スミチオン
(株) ヤンマー農機 九州鹿児島カンパニー 湯 之 元 支 店	大里1-3	36-3717	倉 庫	スミチオン、ダイセン、ベンレート、シマジン
ミドリ薬品 串 木 野 店	旭町26	32-7162	店 舗	オルトラン、マラソン、スミチオン
(株) タ イ ヨ ー 串 木 野 店	旭町60	32-4689	〃	〃
スーパードラッグコスモス 市 来 店	大里6204	21-5173	〃	〃
川 崎 薬 品	浜田町58	35-0021	〃	〃
ミドリ薬品 串 木 野 駅 前 店	曙町127	33-6624	〃	〃

12 石油コンビナート等に関する資料

12-1 特別防災区域串木野地区の概要

(平成4年政令第288号指定、平成4年8月28日通産省、自治省告示第1号指定)

(平成18年政令第353号指定、平成18年11月10日総務省、経済産業省告示第3号指定)

(平成20年12月25日総務省、経済産業省告示第2号指定)

(平成25年政令第248号指定、平成25年8月30日総務省、経済産業省告示第3号指定)

・いちき串木野市荒川

字 名	番 地
小山	3648番6、3659番3、3659番9及び3659番12
小山ノ前	3755番1、3756番1、3757番1、3758番1、3758番2、3758番4、3758番5、3759番1、3761番1、3765番2、3766番及び3768番1
愛宕平	3705番3、3706番2及び3706番5
平木場	122番1、123番1～123番5、2653番1～2653番3、2654番1～2654番3、2658番2、2659番1、2659番2、2660番2～2660番4、2663番3及び2663番4
柳ヶ本	81番～84番、85番1～85番4、86番1、86番2、87番、88番1～88番3、89番1～89番4、90番1～90番6、91番1、100番1、100番7、102番1～102番3、105番1及び105番2
焼蒔ヶ迫	67番1～67番4、71番1～71番5、71番7～71番9、72番1～72番8、73番及び74番

・いちき串木野市深田下

番 地
16932番2、16954番1、16956番1、16961番1、16963番、16967番2、16968番1、16971番、16972番1、16972番2、16979番3、17010番1～17010番3、17011番1～17011番3、17014番1、17014番2、17021番2、17233番1、17234番1、17234番2、17235番、17238番1、17247番1、17247番3、17247番7、17247番8、17248番、17249番、17253番、17264番1、17264番2、17266番1、17266番2、17267番2、17280番2、17280番3、17281番1、17281番2、17287番1、17287番2、17288番3～17288番14、17289番、17291番1～17291番3、17292番1～17292番4、17293番、17295番1～17295番3、17299番、17300番1～17300番4、17301番1～17301番3、17303番1～17303番4、17304番、17307番1～17307番3、17309番1～17309番3、17313番、17316番、17317番、17318番1、17318番2、17319番1、17319番2、17321番、17322番1、17322番2、17322番5、17323番、17324番、17326番、17327番、17328番1、17328番2、17329番1、17329番2、17331番、17334番、17336番、17337

番1、17337番2、17338番2、17339番、17340番1、17340番2、17341番1、17341番2、17342番1
～17342番5、17343番、17344番 1、17344番2、17345番1、17345番2、17346番1～17346番4、
17347番、17348番1、17348番2、17348番4～17348番6、17349番1、17349番2、17350番、17351
番1～17351番4、17352番2、17352番4、17353番、17354番1～17354番3、17355番1～17355番3、
17356番、17357番1～17357番3、17358番、17359番1、17359番2、17360番1～17360番4、17361
番、17361番1、17362番1、17362番2、17363 番～17367番、17368番2、17369番2、17371番、
17372番3、17372番4、17376番1～17376番3、17378番、17379番1、17379番2、17380番1、17380
番3、17384番1、17384番2、17385番、17386番、17388番、17388番2、17390番、17393番1、17393
番2、17394番～17396番、17397番1、17397番2、17401番～17404番、17407番、17408番1、17408
番2、17409番1～17409番3、17410番～17412番、17414番1～17414番4、17416番1、17416番2、
17418番1、17418番2、17419番1、17419番2、17421 番1～17421番5、17423番1、17423番2、17424
番、17425番、17427番、17428番1、17428番2、174 29番、17430番1、17430番2、17431番1、
17431番2、17432番、17433番1～17433番5、17434番1、17434番2、17435番1、17435番2、17436
番1、17436番2、17437番～17441番、17443番1～17443番 5、17445番1、17445番2、17447番、
17449番、17451番、17452番1、17452番2、17453番1～17453 番4、17454番1～17454番10、17455
番1、17455番2、17456番、17457番、17458番1～17458番3、17460番2、17461番1～17461番8、
17463番、17464番1、17464番2、17467番、17470番1、17470番2、17471番、17472番1～17472
番5、17472番7～17472番12、17472番19～17472番24、17473番3～17473番6、17474番1、17474
番2、17474番4、17474番6、17474番7、17477番、17479番2、17480番1、17480番3、17480番4、
17481番3、17481番4、17482番1、17482番2、17484番～17489番、17490番1～17490番6、17491
番1、17492番1、17492番2、17493番1、17493番2、17494番～17496番、17497番1、17497番2、
17498番、17499番、17500番1、17500番2、17501番1～17501番3、17502番1～17502番5、17503
番、17504番1、17504番2、17505番1～17505番3、17506番～17508番、17509番1 ～17509番3、
17510番1～17510番3、17511番1、17511番2、17512番1、17512番2、17513番、17514番1～17514
番3、17515番～17518番、17520番、17521番、17522番1、17522番2、17526番、17527番1、17527
番3、17530番、17531番1～17531番8、17532番～17536番、17537番1～17537番7、17538番～17540
番、17542番～17544番、17546番、17547番、17548番1～17548番3、17549番1～17549番4、17549
番7、17549番8、17551番1、17551番2、17551番5、17551番7、17552番、17553番、17557番1、
17557番2、17558番～17560番、17564番～17566番、17567番1、17567番2、17568番1、17568番
2、17571番、17572番1、17572番2、17573番1～17573番5、17574番2～17574番6、17576番2、
17576番3、17577番1～17577番3、17578番、17579番1～17579番4、17580番1～17580 番5、17581
番、17582番1、17582番2、17583番1、17583番2、17584番2、17587番1、17587番2、17588番1
～17588番3、17590番3、17591番1～17591番3、17592番2、17592番3、17600番1～17600 番4、
17601番、17607番2、17607番4～17607番6、17608番、17617番1、17617番2、17618番1～17618
番5、17619番1、17619番2、17620番、17622番、17623番、17625番1～17625番4、17626番、17627
番、17628番1、17628番2、17629番1、17629番2、17630番～17632番、17636番～17638番、17639

番1、17639番2、17640番1、17640番2、17641番、17642番、17643番1～17643番5、17644番口、17644番1、17644番2、17645番、17645番2～17645番4、17647番1～17647番4、17648番1～17648番4、17649番、17650番1、17650番2、17651番、17651番2、17652番1、17652番2、17653番1、17653番2、17655番1、17655番2、17656番1、17656番2、17657番1～17657番3、17658番1～17658番5、17659番1、17659番2、17660番1、17660番2、17661番1、17661番2、17662番、17663番、17664番1～17664番4、17665番～17667番、17668番1～17668番5、17669番、17671番1～17671番5、17672番1、17672番2、17674番、17678番、17680番、17681番、17698番2、17698番4、17699番1、17700番1、17700番2、17701番1、17701番2、17702番1、17702番2、17703番2、17704番1、17704番3、17705番1、17706番、17708番、17713番9、17738番1、17738番15、17739番、17741番～17743番、17744番1～17744番4、17745番1、17745番2、17746番1～17746番4、17747番及び17756番1

・いちき串木野市野元

番	地
17574番1、17575番、17576番1、17592番1、17593番、17594番1、17594番2、17595番1、17595番2、17596番1～17596番11、17597番、17597番1、17598番1、17598番2、17599番1、17599番3、17660番、17614番乙、17615番、17616番1、17616番2、17732番1、17732番2、17733番、17735番8～17735番11、17738番5～17738番10、17740番、17750番、21624番～21626番、21628番～21633番、21637番～21639番、21642番1、21643番、21644番、21644番1、21645番、21646番、21646番1、21647番～21650番、21652番～21665番、21666番1～21666番3、21667番、21668番1、21668番2、21669番、21700番～21704番、21707番1、21707番2、21708番～21715番、21717番～21722番、21723番1～21723番7、21725番、21726番、21729番～21731番、21734番1、21734番2、21735番、21740番、21741番3～21741番5、21753番、21755番1、21755番3、21756番1、21756番4、21757番1～21757番10、21758番～21761番、21762番1、21762番5、21763番1、21763番2、21764番1、21764番3、21765番1～21765番3、21766番、21780番、21788番～21791番、21794番、21795番2、21796番1、21796番2、21797番、21798番1～21798番5、21799番、21800番、21801番1、21801番2、21802番1～21802番8、21803番、21804番1～21804番3、21805番及び21806番1	

・いちき串木野市西薩町1番

12－2 串木野地区周辺の公共施設等の状況（区域から1km以内）

1 学 校

学 校 名	所 在 地	電話番号
荒川小学校	荒川2347-1	0996-32-2010
串木野西中学校	平江20060	0996-32-1744

2 危険物取扱所

名 称	所 在 地	類	容量 (ℓ)	電話番号
中馬石油	西薩町17番10号	第4類	52,600	0996-33-0005
(株)ヒガシマル	西薩町15番2号	第4類	30,100	0996-33-1711
九州海運(株)	西薩町12番地	第4類	55,000	0996-32-2161
西薩クリーンサンセツト事業協同組合	西薩町17番8号	第4類	33,753.6	0996-33-6656
濱田酒造(株)	西薩町17番7号	第4類	94,466	0996-33-5222
(有)メック	西薩町15番1号	第4類	38,000	0996-32-8110
(有)三愛サービス	荒川24番5、26番8	第4類	228,900	0996-32-7598

3 プロパンガス施設

名 称	所 在 地	最大貯蔵量	電話番号
小平(株)串木野充填工場	西薩町17番地12号	30 t × 3	0996-32-6754

4 公民館

公 民 館 名	所 在 地	備 考
野元公民館	野元20988	
平江公民館	平江20271-4	
中向公民館	荒川1812-2	
寺村公民館	荒川2423-1	
草良公民館	荒川3389	
大河内公民館	荒川2962	
深田下公民館	深田下17347	

5 その他

名 称	所 在 地	電話番号
串木野クリーンセンター	西薩町3番地	0996-32-3860
串木野新港船客待合所	西薩町12番地	0996-32-6458
B & G海洋センター体育館	野元20957-1	0996-32-8994
荒川交流センター	荒川2450	0996-32-8809
野平交流センター	平江20271-5	0996-32-3050

12-3 避難の基準

(1) 地区別

種 別	立 入 禁 止 区 域	避 難		
		避 難 先	電 話 番 号	経 路
一 次 避 難	西 薩 地 区	B & G 海洋センター体育館	32-8994	野 元 中 央 線 松 山 線
	野 元 地 区 の 一 部	B & G 海洋センター体育館	32-8994	宮 之 脇 線
	深 田 地 区	串木野西中学校体育館 旭交流センター	32-1744 32-8811	深 田 中 央 線 角 床 線 焼 山 線 深 田 野 下 線 深 田 占 串 線
	寺 村 地 区	荒川交流センター	32-8809	一般地方道 荒 川 ・ 川 内 線
	草 良 地 区	草 良 公 民 館		草 良 線
二 次 避 難	野 元 地 区	B & G 海洋センター体育館	32-8994	松 山 線 宮 之 脇 線
	平 江 地 区 の 一 部	B & G 海洋センター体育館	32-8994	角 床 線 西 中 学 校 線
	中 向 地 区	荒 川 下 公 民 館		一般地方道 荒 川 ・ 川 内 線 主要地方道 川 内 ・ 串 木 野 線
	草 良 地 区	大 河 内 公 民 館 旭交流センター	32-8811	一般地方道 荒 川 ・ 川 内 線 荒 川 鉦 山 線

(2) 病院別

	医療機関名	所在地	電話番号	避難経路
1	花牟禮病院	元町 190	32-3281	草良線、西中学校線、島平野元線
2	丸田病院	旭町 83	32-2263	島平野元線、駅浜町線、春日旭町 1 号線 旭町 9 号線、桜町旭町 1 号線、大原潟下線
3	南洲整形外科病院	別府 3994-5	32-0051	西塩田下カニ田線、国道 3 号 県道川内串木野線、海岸通線、郷之原潟下線、西島平 1 号線

4	金子病院	照島 6002	33-0011	島平野元線、県道島平酔之尾線、国道3号 県道川内串木野線、海岸通線、郷之原 潟下線、西島平1号線
5	宮之原循環器内科	春日町 60	32-3241	島平野元線、県道串木野港線、国道3号
6	ふくもと整形外科・内科 クリニック	春日町 8	32-4145	島平野元線、県道串木野港線、都心平 江線、春日町6号線、西塩田下カニ田 線
7	藤井クリニック	春日町 106-1	32-8000	島平野元線、県道串木野港線、春日旭 町1号線
8	野辺ひふ科クリニック	昭和通 34	33-0250	島平野元線、海岸通線、大原港線
9	京町内科・脳神経クリ ニック	京町 43	32-2855	国道3号、県道串木野港線、島平野元 線
10	久米クリニック	曙町 25	32-7663	島平野元線、県道串木野港線、曙町1 号線 西塩田下カニ田線、南東塩田線
11	勝目眼科	元町 200	32-2237	島平野元線
12	牧野医院	羽島 3554	35-0017	県道川内串木野線
13	いちき串木野市医師会立 脳神経外科センター	生福 5391	32-9999	西塩田下カニ田線、国道3号、県道串 木野樋脇線 五反田川河口線、五反田川線、平江1 号線
14	串木野内科・循環器科	中尾町 72	33-2211	島平野元線、栄町中尾町2号線 国道3号、大原港線、都心島平線、大 原潟下線
15	まきのせ泌尿器科	照島 6050	33-0122	島平野元線、県道島平酔之尾線、国道 3号 県道川内串木野線、海岸通線、郷之原 潟下線、西島平1号線
16	知花内科	日出町 69	32-8151	西塩田下カニ田線、国道3号、県道串 木野樋脇線 日出町迫線、高見町5号線
17	えんでん内科クリニック	東塩田町 35	32-7000	西塩田下カニ田線、国道3号
18	いとう耳鼻咽喉科	曙町 95	33-3387	西塩田下カニ田線、国道3号 県道川内串木野線、海岸通線、郷之原 潟下線、西島平1号線
19	リミ眼科	大原町 80-5	33-6610	島平野元線、大原潟下線、大原町2号 線、中尾大原町線、国道3号
20	春田クリニック	春日町 116	33-2882	島平野元線、県道串木野港線、国道3号
21	くしきの宮崎小児科	昭和通 134-4	32-1166	島平野元線、住吉御倉町線、国道3号
22	新山内科医院	大里 3933	36-2255	西塩田下カニ田線、国道3号、小学校 駅前線

23	みなと病院	湊町 1 丁目 208	36-2126	西塩田下カニ田線、国道 3 号、日ノ出 弁天線
24	市来内科	大里 3869-6	36-5000	西塩田下カニ田線、国道 3 号、小学校 駅前線
25	さゆりクリニック	昭和通 101-1	32-0080	都心・島平線、大原・港線、国道 3 号
26	しもむぎ耳鼻咽喉科	湊町 3 丁目 87	29-3384	西塩田下カニ田線、国道 3 号、日ノ出 弁天線

12－4 特別防災区域における避難所及び区域人口

(1) 特別防災区域における避難所

種別	施設名	所在地	建物の構造	収容人員	備考
一次避難	B & G 海洋センター体育館	野元20957-1	鉄骨	600	
	串木野西中学校体育館	平江20060	鉄骨	400	
	荒川交流センター	荒川2463	鉄骨	92	
	草良公民館	荒川3389	木造	60	
二次避難	B & G 海洋センター体育館	野元20957-1	鉄骨	600	
	荒川下公民館	荒川557	木造	60	
	大河内公民館	荒川2962	木造	70	
	旭交流センター	金山14105	鉄骨	100	

(2) 避難区域人口

(令和5年3月末)

地区別 \ 区分	世帯数	人口		
		男	女	総数
野元公民館	186	173	179	352
平江公民館	238	254	255	509
深田下公民館	12	10	10	20
中向公民館	31	30	33	63
寺村公民館	24	24	26	50
大河内公民館	25	25	23	48
草良公民館	30	24	26	50
合計	546	540	552	1,092

12－5 石油コンビナート等特別防災区域災害事故報告書

鹿児島県石油コンビナート等防災本部長 殿

令和 年 月 日

報告者 住所

氏名 ㊟

石油コンビナート等災害防止法第26条の規定に基づき、発生した災害の状況及び応急措置の概要について次のとおり報告します。

機関名 ()

1 事故名							
2 発生場所			3 発生場所の区分	<input type="checkbox"/> 構内 <input type="checkbox"/> 構外 <input type="checkbox"/> 海上等			
4 事業所名							
5 事業の概要							
6 事業所の種別	<input type="checkbox"/> 特別防災区域内 (<input type="checkbox"/> 1種 <input type="checkbox"/> 2種 <input type="checkbox"/> その他) <input type="checkbox"/> 特別防災区域外						
7 事故の概要							
8 気象状況	天気	風向	風速	m/s	気温	℃	相対湿度 %
9 発生日時	月	日	時	分	10 発見日時	月	日 時 分
11 覚知日時	月	日	時	分	12 鎮火又は処理完了日時	月	日 時 分
13 覚知方法	<input type="checkbox"/> 119 <input type="checkbox"/> 加入電話 <input type="checkbox"/> 事後聞知 <input type="checkbox"/> その他				15 貯蔵・取扱・運搬の別等		
14 施設の区分	<input type="checkbox"/> 危険物施設 <input type="checkbox"/> 高圧ガス施設 <input type="checkbox"/> 高圧混在施設 <input type="checkbox"/> その他						
16 設備・施設等の名称				17 機器等の名称			
18 機器等の規模				19 機器等の温度・圧力等			
20 発生箇所の名称及び材質				21 発生時の運転・作業状況			
22 物質の区分	<input type="checkbox"/> 危険物 <input type="checkbox"/> 指定可燃物 <input type="checkbox"/> 高圧ガス <input type="checkbox"/> 可燃性ガス <input type="checkbox"/> 毒物 <input type="checkbox"/> 劇物 <input type="checkbox"/> その他				23 物質名		
24 被災影響範囲及び拡大の状況					25 火災等の程度	<input type="checkbox"/> A <input type="checkbox"/> B <input type="checkbox"/> C <input type="checkbox"/> D	
26 施設等の被害状況							
27 物質の被害状況							
28 損害額	<input type="checkbox"/> 1万円未満 <input type="checkbox"/> 1万円以上 (万円)						

29 死傷者	死亡者数	負傷者数	死傷原因	職業又は職名	被災場所・被災時の状況
当事者					
防災活動従事者					
第三者					
30 危険物保安統括 管理者	<input type="checkbox"/> 要（ <input type="checkbox"/> 選任有 <input type="checkbox"/> 選任無） <input type="checkbox"/> 不要			32 危険物取扱者の 取扱・立合	<input type="checkbox"/> 有 <input type="checkbox"/> 無
31 危険物保安監督者	<input type="checkbox"/> 要（ <input type="checkbox"/> 選任有 <input type="checkbox"/> 選任無） <input type="checkbox"/> 不要			33 取扱者の概要	
34 原因 概要	主原因		着火原因		
35 設備・機器等の概要					
36 応急措置の実施状況	<input type="checkbox"/> 有 <input type="checkbox"/> 無				
37 公設消防機関又は自衛消防隊等の消防活動の状況					
38 防災活動上の教訓・問題点等					
39 施設使用停止等の 状況	施設等の名称	停止・廃止の別	停止期間又は廃止期日	停止又は廃止の理由	
40 再発防止対策					
41 所見					

12－6 鹿児島県西部排出油等防除協議会会則

改正 平成11年10月 1 日

平成18年 9 月 6 日

(目的)

第1条 この協議会は、鹿児島県西部沿岸海域において、大量の排出油等事故が発生した場合の油等の防除活動について必要な事項を協議し、かつ、その実施を推進することを目的とする。

2 協議会は、大量の油等の海上排出事故が発生した場合の油等の防除活動に関しては、海洋汚染及び海上災害の防止に関する法律（以下「海防法」という。）第43条の3第1項の協議会として活動する。

(名称)

第2条 この協議会は、「鹿児島県西部排出油等防除協議会」（以下「協議会」という。）という。

2 本協議会の略称を「鹿西油防協（カセイユボウキョウ）」とする。

(業務)

第3条 協議会は次の業務を行う。

1 排出油等の防除に関する自主基準の作成

排出油防除活動マニュアルの作成

(1) 目的

(2) 活動方針

(3) 防除活動実施の事前対策（海域の状況把握、防除体制の現状把握、連絡体制の確立、事故想定、訓練の実施）

(4) 事故発生時の措置（役割分担、事故発生情報、状況調査、防除措置）

(5) 隣接協議会との防除活動（応援要請要領、協力作業要領等）

(6) その他（事事故例、防除資機材の調査、関係機関等への連絡様式）

2 排出油等の防除に関する技術の調査及び研究

3 排出油等の防除に関する教育及び共同訓練の実施

4 その他排出油等の防除に関する重要事項の協議

(構成)

第4条 協議会は別表に掲げる機関又は団体の代表者若しくはその指名する者（以下「会員」という。）をもって構成する。

(役員)

第5条 協議会に次の役員を置く。

会 長 1 名

副 会 長 2 名

執 行 委 員 16 名

会 計 監 事 1 名

技術専門委員 若干名

求償事務専門委員 若干名

(役員の選任)

第6条 会長は、串木野海上保安部長をもってあてる。

2 副会長、会計監事は会員の互選により選出する。

3 執行委員は会員の内から、技術専門委員及び求償事務専門委員は必要な場合に会員、関係機関の職員及び学識経験者の内から会長が委嘱する。

(役員の職務)

第7条 会長は、協議会を代表し会務を統括する。

2 副会長は会長を補佐する。

3 執行委員は、委員会に付託された事項の処理にあたる。

4 会計監事は、協議会の会計について監査を行い、その結果を総会に報告する。

(役員の任期)

第8条 副会長、執行委員及び会計監事の任期は2年とする。ただし、再任は妨げない。

2 副会長、執行委員及び会計監事に欠員を生じたときは、第6条に準じて選任するものとし、この場合の任期は、前任者の残任期間とする。

(会議)

第9条 会議は、総会、臨時総会及び委員会とし、会長が招集する。

2 総会は年1回とし、訓練打合せ会議等の機会に行い、臨時総会及び委員会は必要に応じ開催する。

3 会議は、委任状の提出者を含め会員又は委員の2分の1以上の出席をもって成立し、議決は、出席者の過半数の同意を必要とする。賛否同数のときは会長がこれを決する。

(総会)

第10条 総会は、次の事項を協議決定する。

1 業務計画

2 会則第1条の目的を達成するために必要な事項

3 会則の改正

4 その他会長が必要と認める事項

(執行委員会)

第11条 執行委員会は、会長、副会長及び執行委員により構成し、次の事項を協議決定する。

1 総会に付議すべき事項

2 会則第3条の業務に関する事項

3 その他会長が必要と認める事項

(技術専門委員会)

第12条 技術専門委員会は、会員に排出油等防除に関する技術の調査研究及び事故発生時における技術的事項に関する助言を行う。

2 技術専門委員会の委員は、防災に関する専門家、技術者及び学識経験者で構成することとし、

会員の推薦する者のうちから会長が委嘱する。

（求償事務専門委員会）

第13条 求償事務専門委員会は、次の事項を調査研究して、求償及び補償事務を調整する。

- 1 油等防除に関する費用の求償
- 2 油等防除に伴う災害補償
- 3 求償、災害補償に関する法的技術的事項
- 4 その他の求償、災害補償に関する事項

2 求償事務専門委員会の委員は、会員の推薦する者のうちから会長が若干名を委嘱する。

（出動要請）

第14条 会長は、海防法により排出油等防除の措置を講ずべき者がその措置を講じても海洋の汚染を防止することが困難であると認められる場合は、汚染の原因者である施設若しくは船舶の長又は船主あるいはその代理者に通知したのち、会員の全部又は一部に出動を要請することができる。

2 原因者が不明の浮流油等の処理についても、協議会の活動の一環として防除活動を行うものとし、会長は、会員の全部又は一部に出動を要請することができる。

（相互応援）

第14条の2 協議会は、隣接協議会との間において、相互応援に関する協定を締結することができるものとする。

（出動）

第15条 出動の要請を承諾した会員は、直ちに必要な人員、機材及び船舶等を現場に派遣するとともに、必要な施設の提供に努めるものとする。

（総合調整本部及び指揮）

第16条 会長は、会員に出動を要請した場合、直ちに適当と認める場所に総合調整本部を設置する。

2 出動の要請を受けた会員又はこれに代わる者は、速やかに総合調整本部に参集し、防除活動の要領に定める事項について、連絡調整を行うものとする。

（出動の解除）

第17条 会長は、第14条の要請により派遣された人員、施設、機材等の必要がなくなったときは、その旨を当該関係機関に通知するとともに総合調整本部を解散する。

（費用の負担及び求償事務）

第18条 油等防除に要した費用の算出計上及び請求書作成の事務は、出動したそれぞれの関係機関が行うこととする。求償事務専門委員会は、その事務が円滑に推進できるよう協力を図るものとする。

（災害補償）

第19条 排出油等の防除活動に出動した各会員に属する者が活動のために災害（負傷、疾病障害又は死亡をいう。）を受けた場合における補償については、法令に別段の定めがあるもののほか、当該被災した者の属する会員が行うものとし、求償事務専門委員会はその促進を図るものとする。

る。

（訓練）

第20条 油等防除に関する会員の活動を演練するため、毎年1回以上協議会の主催により訓練を行うものとする。

2 訓練に要した経費等については、原則として各参加機関の自己負担とするが、自己負担が適当でないものについては参加会員で負担するものとする。

（備蓄資機材の保守管理）

第21条 会員は、それぞれ保有する備蓄資機材の保守管理に努めるとともに災害発生時の動員体制を確立しておくものとする。

（資料の提出）

第22条 会員は、毎年1回（3月末現在）事務局へ別添「排出油等防除資機材等調査表」を提出するものとし、会長は提出された資料に基づき必要な事項を会員に周知するものとする。

（会計）

第23条 本会の会計は、次によるものとする。

1 本会の経費は、会費（1,000円）及び特別会費並びに寄附金等をもってあてる。但し、会費は官公署を除くものとする。

2 本会の会計年度は、毎年4月1日から翌年3月31日までとし、総会において年度の収支状況について報告するものとする。

（排出油等防除計画に係る意見の提出）

第24条 協議会は、海洋汚染及び海上災害の防止に関する法律第43条の3第2項の規定に基づき、会員の協議により必要と認める場合は、鹿児島県西部沿岸海域に係る同法第43条の2第1項の排出油等防除計画について、海上保安庁長官に対し意見を述べるものとする。

（庶務）

第25条 協議会の庶務は、串木野海上保安部警備救難課で行う。

付 則

この会則は、平成11年3月10日から施行する。

この会則は、一部改正（第14条の2新設）し、平成11年10月1日から施行する。

この会則は、一部改正（油を油等に変更）し、平成19年4月1日から施行する。

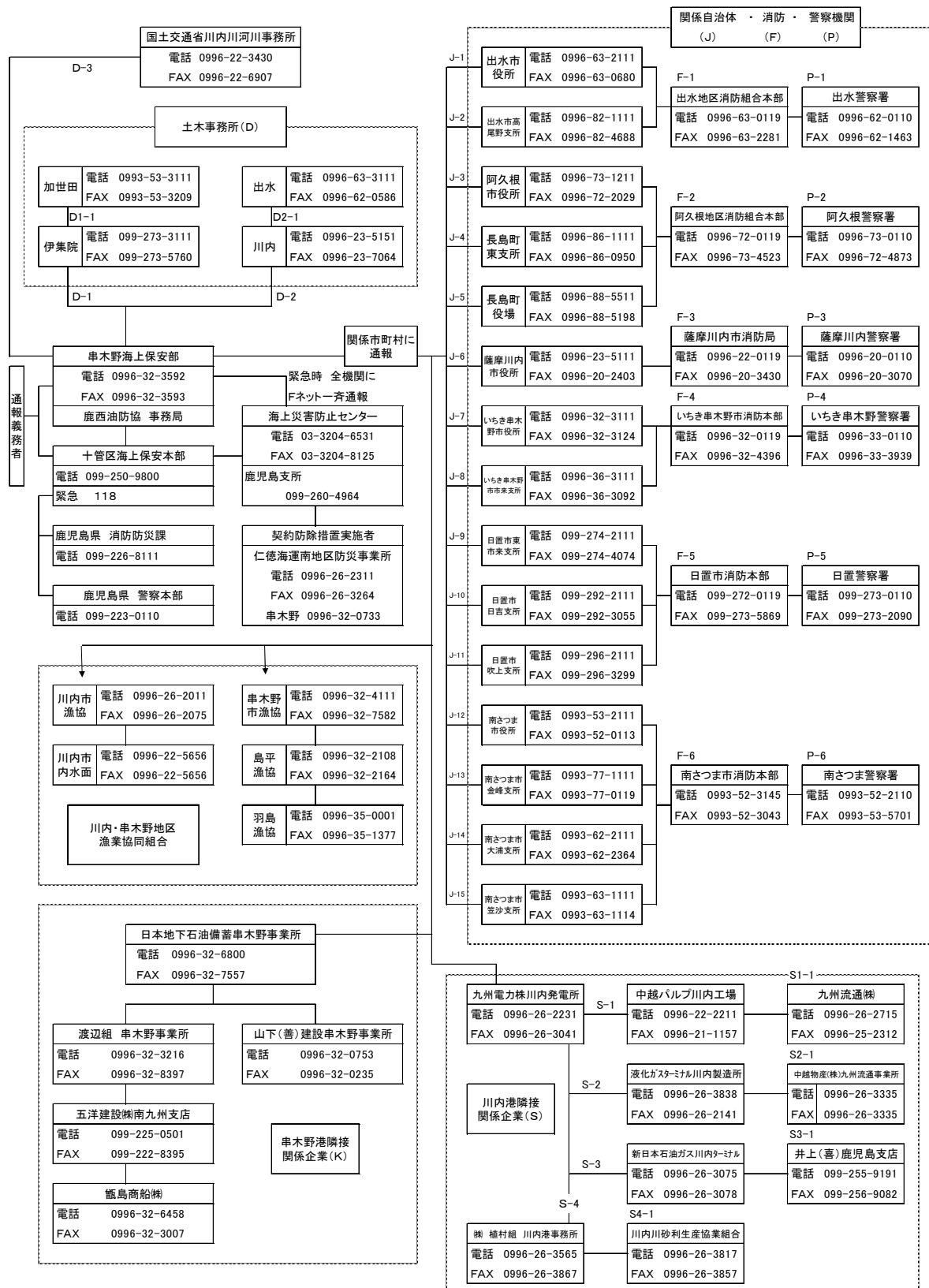
12－7 鹿児島県西部排出油等防除協議会 会員名簿

(令和4年7月28日)

機関名		郵便番号	所在地	電話番号
国	国土交通省九州地方整備局 川内川河川事務所	895-0075	薩摩川内市東大小路20-2	0996-22-3430
	国土交通省 九州地方整備局 鹿児島港湾・空港整備事務所	892-0835	鹿児島市城南町23-1	099-223-3296
	第十管区海上保安部 串木野海上保安部	896-0036	いちき串木野市浦和町54-1	0996-32-3592
県	北薩地域振興局 建設部 農林水産部	895-0052	薩摩川内市神田町1-22	0996-25-5548 0996-25-5503
	南薩地域振興局農林水産部	897-0031	南さつま市加世田東本町8-13	0993-52-1325
	鹿児島地域振興局 建設部 農林水産部	892-0817	鹿児島市小川町3-56	099-805-7308 099-805-7353
地方自治体	出水市	899-0292	出水市緑町1-3	0996-63-2111
	阿久根市	899-1696	阿久根市鶴見町200	0996-73-1211
	薩摩川内市	895-0052	薩摩川内市神田町3-22	0996-23-5111
	いちき串木野市	896-0026	いちき串木野市昭和通133-1	0996-33-5631
	南さつま市	897-8501	南さつま市川畑2648	0993-53-2111
	長島町	899-1498	出水郡長島町鷹巣1875-1	0996-86-1111
	いちき串木野市市来支所	899-2101	いちき串木野市湊町1-1	0996-21-5111
	日置市	899-2504	日置市伊集院町郡1-100	099-248-9401
消防機関	出水市消防本部	899-0201	出水市緑町50-2	0996-63-0119
	阿久根地区消防組合消防本部	899-1626	阿久根市鶴見町200	0996-72-0119
	薩摩川内市消防局	895-0072	薩摩川内市中郷町5031-1	0996-22-0125
	いちき串木野市消防本部	896-0026	いちき串木野市昭和通133-1	0996-32-0119
	南さつま市消防本部	897-0031	南さつま市加世田東本町24	0993-52-3145
	日置市消防本部	899-2502	日置市伊集院町徳重1-10-10	099-272-0119
警察機関	出水警察署	899-0207	出水市中央町925	0996-62-0110
	阿久根警察署	899-1611	阿久根市赤瀬川3852-1	0996-73-0110
	薩摩川内警察署	895-0074	薩摩川内市原田町1-1	0996-20-0110
	いちき串木野警察署	896-0031	いちき串木野市東島平町6227	0996-33-0110

	南さつま警察署	897-0008	南さつま市加世田地頭所町1-2	0993-52-2110
	日置警察署	899-2502	日置市伊集院町徳重1-11-1	099-273-0110
漁業協同組合	川内市漁業協同組合	899-1924	薩摩川内市港町6185-7	0996-26-2011
	川内市内水面漁業協同組合	895-0066	薩摩川内市五代町8135	0996-22-5656
	串木野市漁業協同組合	896-0044	いちき串木野市西浜町19	0996-32-4111
	羽島漁業協同組合	896-0062	いちき串木野市浜田町85-1	0996-35-0001
	鹿児島県漁業協同組合 串木野市島平支所	896-0032	いちき串木野市西島平町141	0996-32-2108
	北さつま漁業協同組合	899-1614	阿久根市晴海町2	0996-72-1511
地域企業	（有）仁徳海運南地区海上防災事業所	899-1924	薩摩川内市港町592-5	0996-26-3576
	中越パルプ工業（株）川内工場	895-0065	薩摩川内市宮内町1-26	0996-22-2211
	中越物産（株）九州流通事務所	899-1924	薩摩川内市港町360-21	0996-26-3335
	ENEOSグローブガスターミナル（株） 川内ガスターミナル	899-1924	薩摩川内市港町6120-5	0996-26-3075
	（株）植村組川内支店	895-0066	薩摩川内市五代町2277	0996-22-3131
	エア・ウォーターマテリアル（株） 川内物流基地	899-1924	薩摩川内市港町6120-8	0996-26-3275
	川内川砂利生産協業組合	899-1924	薩摩川内市港町360-38	0996-31-2655
	日本地下石油備蓄（株）串木野事業所	896-0046	いちき串木野市西薩町1	0996-32-6800
	甕島商船（株）	896-0046	いちき串木野市西薩町12	0996-32-6458
	（有）三愛サービス	896-0014	いちき串木野市元町87	0996-32-4209
	喜楽鉱業（株）川内営業所	895-0035	薩摩川内市尾白江町7545	0996-25-9636
	（独）石油天然ガス・金属鉱物資源機構 串木野国家石油備蓄基地事務所	896-0046	いちき串木野市西薩町1	0996-33-1182
	（株）マリン工業	896-0004	いちき串木野市汐見町56	0996-33-0210

12－8 鹿児島県西部排出油等防除協議会 連絡系統図



13 その他の資料

13－1 救助の実施程度、方法及び期間一覧表

救助の種類	対 象	対 象 経 費	期 間	実 施 基 準
避難所の設置 (法第4条第1項)	災害により現に被害を受け、又は被害を受けるおそれのある者に供与する。	避難所の設置、維持及び管理のための経費 ・賃金職員等雇上費 ・消耗器材費 ・建物の使用謝金 ・器物の使用謝金、借上費又は購入費 ・光熱水費及び仮設便所等の設置費	災害発生の日から7日以内 (但し内閣総理大臣の承認により期間延長あり)	(基本額) ・避難所設置 1人1日当たり340円以内 ・高齢者等の要援護者等に供与する「福祉避難所」を設置した場合、当該地域における通常の実費を加算することができる。 ・避難に当たっての輸送費は別途計上
避難所の設置 (法第4条第2項)	災害が発生するおそれのある場合において、被害を受けるおそれがあり、現に救助を要する者に供与する。	災害が発生するおそれがある場合において必要となる経費 ・建物の使用謝金、借上費又は購入費 ・光熱水費	法第2条第2項による救助を開始した日から、災害が発生しなかったと判明し、現に救助の必要がなくなった日までの期間(災害が発生し、継続して避難所の供与を行う必要が生じた場合は、法第2条2項に定める救助を終了する旨を公示した日までの期間)	(基本額) ・避難所設置 1人1日当たり340円以内 ・高齢者等の要援護者等に供与する「福祉避難所」を設置した場合、当該地域における通常の実費を加算することができる。 ・避難に当たっての輸送費は別途計上
仮設住宅の供与 (「建設型仮設住宅」と「借上型仮設住宅」がある。)	住宅が全壊、全焼又は滅失し、居住する住宅がない者であって、自らの資力では住家を得ることができない者(世帯単位)	①建設型仮設住宅 原材料費、労務費、付帯設備工事費、輸送費、建築事務費等 ②借上型仮設住宅 家賃、共益費、敷金、礼金、仲介手数料又は火災保険等、民間賃貸住宅の貸主又は仲介業者との契約に不可欠なもの	災害発生の日から20日以内 (但し内閣総理大臣の承認により期間延長あり)	①建設型仮設住宅 ・限度額 6,775,000円以内 ・供与期間 2年間 ・高齢者等の要援護者等を数人以上収容する「福祉仮設住宅」を設置できる。 ・同一敷地内等に概ね50戸以上設置した場合は、集会等に利用するための施設を設置でき、50戸未満の場合でも戸数に応じた小規模な施設を設置できる。 ②借上型仮設住宅 ・限度額は地域の実情に応じた額 ・供与期間 2年間 ・災害発生の日から速やかに民間賃貸住宅を借上げ、提供しなければならない。
炊き出しその他食品の給与	1 避難所に避難している者 2 住家の被害が全壊、全壊、流出、半壊、半焼又は床上浸水等であって、炊事ができない者	・主食費、副食費、燃料費、雑費(器物の使用謝金、消耗品の購入費)	災害発生の日から7日以内 (但し内閣総理大臣の承認により期間延長あり)	・1人1日当たり1,230円以内 ・食品給与のための総経費を延給食日数に除した金額が限度額以内であればよい。(1食は1/3日)
飲料水の供給	現に飲料水を得ることができない者(飲料水及び炊事のための水であること)	・水の購入費 ・給水及び浄水に必要な機械又は器具の借上費、修繕費及び燃料費 ・浄水用の薬品及び資材費	災害発生の日から7日以内 (但し内閣総理大臣の承認により期間延長あり)	・当該地域における通常(平常時)の実費 ・「輸送費」及び「賃金職員等雇上費」は別途計上

被服、寝具その他生活必需品の給与又は貸与	全半壊（焼）、流失、床上浸水等により生活上必要な被服、寝具、その他生活必需品を喪失、又は損傷し、直ちに日常生活を営むことが困難な者（世帯単位）	・被害の実情に応じて現物給付 ①被服、寝具身の回り品 ②日用品 ③炊事道具及び食器 ④光熱材料	災害発生の日から10日以内 （但し内閣総理大臣の承認により期間延長あり）	・夏季（4月～9月）、冬季（10月～3月）の季別は災害発生の日をもって決定する。 ・備蓄物資の価格は年度当初の評価額 ・現物給付 ・限度額は次表のとおり				
・限度額（単位：円）								
		1人 世帯	2人 世帯	3人 世帯	4人 世帯	5人 世帯	6人以上 1人を増す 毎に加算	
全壊（焼）		夏	19,200	24,600	36,500	43,600	55,200	8,000
流失		冬	31,800	41,100	57,200	66,900	84,300	11,600
半壊（焼）		夏	6,300	8,400	12,600	15,400	19,400	2,700
床上浸水		冬	10,100	13,200	18,800	22,300	28,100	3,700

医 療	災害のために医療の途を失った者（応急的処置）	・診療 ・薬剤又は治療材料の支給 ・処置、手術その他の治療及び施術 ・病院又は診療所への収容 ・看護	災害発生の日から14日以内 （但し内閣総理大臣の承認により期間延長あり）	・救護班 使用した薬剤、治療材料及び医療器具の修繕費等の実費 ・病院又は診療所 国民健康保険の診療報酬の額以内 ・施術者 協定料金の額以内 ・重症患者の移送費は別途「輸送費」で計上
助 産	災害発生の日以前又は以後7日以内に分娩した者であって、災害のために助産の途を失った者（出産のみならず、死産及び流産も含む）	助産の範囲 ・分べんの介助 ・分べん前分娩後の処置 ・脱脂綿、ガーゼその他の衛生材料	分べんした日から7日以内 （但し内閣総理大臣の承認により期間延長あり）	・救護班等による場合 使用した衛生材料の実費 ・助産師による場合 当該地域における慣行料金の80/100以内の額 ・妊婦等の輸送費は別途計上
被災者の救出	・現に生命身体が危険な状態にある者 ・生死不明の状態にある者	・舟艇、その他救出のために必要な機械、器具の借上費又は購入費で直接捜索及び救出作業に使用したものに限り、その使用期間における借上費又は購入費 ・救出のために使用した機械、器具の修繕費 ・機械、器具を使用する場合に必要なガソリン代、石油代、捜索や救出作業を行う場合の照明代、又は救出した者を蘇生させるために必要な試験用の採暖用の燃料費等	災害発生の日から3日以内 （但し内閣総理大臣の承認により期間延長あり）	当該地域における通常の実費

被災した住宅の応急修理	住宅が半壊（焼）若しくはこれらに準ずる程度の損傷を受け、自らの資力により応急修理できない者又は災害のため住家が半壊し、大規模な補修を行わなければ当該住家に居住することが困難な者	応急修理用の原材料費、大工、賃金職員等の労務費、材料の輸送費及び工事事務費の一切の経費	災害発生の日から3か月以内（災害対策基本法第23条の3第1項に規定する特定災害対策本部、同法第24条第1項に規定する非常災害対策本部又は同法第28条の2第1項に規定する緊急災害対策本部が設置された災害にあつては、6か月以内） 〔但し内閣総理大臣の承認により期間延長あり〕	・居室、炊事場及び便所等日常生活に欠くことのできない最小限の部分 ・大規模半壊、中規模半壊又は半壊若しくは半焼の被害を受けた世帯 1世帯当たり706,000円以内 ・半壊又は半焼に準ずる程度の損傷により被害を受けた世帯 1世帯当たり343,000円以内
学用品の給与	住家の全壊（焼）半壊（焼）流出及び床上浸水により、学用品を喪失又は毀損し、就学上支障のある小学校児童及び中学校生徒並びに高等学校等生徒	・教科書及び教材 ・文房具 ・通学用品	災害発生の日から（教科書）1か月以内（文房具及び通学用品）15日以内 〔但し内閣総理大臣の承認により期間延長あり〕	・児童及び生徒に支給した教科書及び教科書以外の実費 ・文房具及び通学用品費の限度額 ①小学校児童 1人当たり4,800円 ②中学校生徒 1人当たり5,100円 ③高等学校等生徒 1人当たり5,600円
埋 葬	災害により死亡した者を対象とし実際に埋葬を実施した者に支給（原則、知事又は市町村長）	現物給付を原則 ・棺、ドライアイス又は骨つば等埋葬に必要な物資の支給 ・土葬又は納骨等の役務の提供	災害発生の日から10日以内 〔但し内閣総理大臣の承認により期間延長あり〕	・1体当たり 大人（12歳以上） 219,100円以内 小人（12歳未満） 175,200円以内 ・棺、骨つば及び火葬等の埋葬の価格は当該地域の通常の際の市価で基準額の範囲内 ・特殊な場合の輸送費、賃金職員等雇上費については厚生労働大臣への事前協議が必要
死体の捜索	行方不明の状態にあり、かつ、各般の事情から既に死亡していると推定される者	・借上費又は購入費 舟艇、その他捜索のために必要な機械、器具の借上料費又は購入費 ・修繕費 機械、器具の修繕費 ・燃料費 機械、器具を使用する場合に必要なガソリン代、石油代、捜索や救出作業を行う場合の照明代、又は救出した者を蘇生させるために必要な採暖用の燃料費等	災害発生の日から10日以内 〔但し内閣総理大臣の承認により期間延長あり〕	・輸送費、賃金職員等雇上費は別途計上 ・災害発生直後に行方不明となった者については、災害発生後3日を経過した者は一応死亡したものと推定
死体の処理	災害の際死亡したもの	死体の発見から埋葬に移る過程において行われる処理 ・死体識別等のための洗浄、縫合、消毒の処置 ・死体の一時保存 ・検案	災害発生の日から10日以内 〔但し内閣総理大臣の承認により期間延長あり〕	・死体の洗浄、縫合、消毒等 1体当たり3,500円以内 ・一時保存 既存建物を利用する場合 実費 既存建物を利用できない場合 1体当たり5,500円以内 ・検案 救護班によらない場合は、当該地域の慣行料金 ・輸送費、賃金職員等雇上費は別途計上

障害物の除去	<ul style="list-style-type: none"> ・自らの資力をもってしては障害物の除去を実施し得ない者 ・障害物により当面の日常生活が営み得ない状況にあること 	<ul style="list-style-type: none"> ・除去に必要な機械、器具等の借上費又は購入費 ・輸送費及び賃金職員等雇上費等 	<p>災害発生の日から10日以内</p> <p>〔但し内閣総理大臣の承認により期間長あり〕</p>	<ul style="list-style-type: none"> ・1世帯当たり138,700円以内 <p>※ 市町村ごとのプール計算を認めている。</p>
輸送費及び賃金職員等雇上費	<ul style="list-style-type: none"> ・被災者の避難 ・医療及び助産 ・被災者の救出 ・飲料水の供給 ・死体の搜索 ・死体の処理 ・救援物資の整理、輸送及び配分 		<p>救助の実施が認められる期間以内</p>	<ul style="list-style-type: none"> ・当該地域における通常の実費
実費弁償	<ul style="list-style-type: none"> ・災害救助法施行令第10条第1号から第4号までに規定する者 ・災害救助法施行令第10条第5号から第10号までに規定する者 		<p>救助の実態が認められる期間以内</p>	<p>(日当1人1日当たり)</p> <ul style="list-style-type: none"> ・県の常勤の職員で救助に関する業務に従事した者に相当するものの給与を考慮して知事が別に定める額。ただし、当該業務に従事した者に相当する県の常勤の職員が存在しない場合は、市町村(市町村の一部事務組合を含む。)の常勤の職員で救助に関する業務に従事した者に相当するものの給与を考慮して知事が別に定める。 ・業者のその地域における慣行料金による支出実績に手数料としてその100分の3の額を加算した額以内

13－2 過去の主な災害

発生年月日	災害種別	地域	被害の状況その他
昭和26年10月14日	台風15号 (ルース台風) ●10/12 (市来) 中心気圧925mb 最大瞬間風速60m/S ●10/14 (串木野) 中心気圧948 mb 最大瞬間風速60m/S	串木野	死者5名、行方不明4名、負傷者234名。住家全壊228戸、流失32戸、半壊321戸、床上浸水279戸。非住家全壊130棟、流失91棟、半壊557棟。被害総額15億6,042万円
		市来	高潮の被害が大 負傷者3名。住家全壊28戸、半壊269戸、流出5戸、浸水1,029戸。非住家全壊28棟、半壊327棟、流出1棟。 被害総額1億3,759万5千円。
昭和40年8月6日	台風15号 (袴田台風) ●最大風速(市来) 57m/S	串木野	死者1名、負傷者64名。住宅全壊及び流失500戸、半壊329戸など。被害総額10億4,502万円
		市来	死者1名、負傷者25名。住家全壊51戸、半壊96戸、一部損害1,771戸。非住家全壊146棟、半壊80棟。被害総額約4億6,771万9千円
昭和41年6月16日	羽島大火 ●出火時刻：午前2時35分頃 ●鎮火時刻：午前7時	串木野	全焼116戸、半焼4戸、一部焼5戸。 罹災人員632名。損害額1億4,330万円
昭和42年8月 ～10月初旬	大干ばつ ●降雨量 ・8月～42.5mm ・9月～6.6mm	市来	水稻の枯死、甘藷のつる枯れ、ミカンの裂果、野菜の立ち枯れ。被害総額8,200万円
昭和44年6月29日 ～7月7日	集中豪雨 ●降雨量 (6/29～7/7) 768mm	市来	負傷者3名。住家全壊14戸、半壊4戸。非住家全壊11棟、半壊6棟。河川のはん濫、堤防の決壊、がけ崩れ、地すべりによる家屋倒壊、床上・床下浸水。被害総額約7,545万円
昭和46年8月5日	台風19号 ●降雨量 日雨量：537mm 時間雨量108mm ●最大瞬間風速 39m/S以上	串木野	死者8名、負傷者25名。住家全壊41戸、半壊43戸、一部破損103戸、床上浸水615戸、床下浸水947戸。非住家全壊35棟、半壊24棟、一部破損29棟。17の石橋と堤防が壊れ、農業・土木施設などに被害。被害総額29億9,117万1,000円
		市来	住家全壊6戸、半壊16戸、床下浸水125戸、床下浸水305戸。がけ崩れ、地すべり、道路・堤防の決壊。被害総額約2億2,687万円
平成3年9月	台風19号	市来	農産物に被害

平成5年8月1日 6日	集 中 豪 雨 ●降雨量(串木野) 総雨量(1～6日) 400mm 日雨量119mm 時間雨量54mm ●降雨量(市来) 日雨量197mm	串木野	住宅の全壊及び流失1戸、農業・土木施設に被害。被害総額5億9,206万円
平成9年5月13日	第2鹿児島県 北西部地震 ●震度5強	串木野	住家一部損壊129戸、非住家一部損壊12棟。負傷者7名。市道の路肩決壊や陥没、小中学校校舎のひび割れ、屋体の破損等。 被害総額1億293万6千円
平成10年10月	台 風 10 号 ●最大瞬間風速 24.3m/S	市 来	市来漁港の物揚場が、施工途中で高波により、上部工と上段ブロックが転倒する等の被害
平成11年9月24日	台 風 18 号	市 来	農産物等に被害
平成11年11月16日	火 災	市 来	観音ヶ池緑の交流センター全焼
平成20年4月9日	竜 巻	羽 島	被害範囲は長さ1km弱、幅40～50mの帯状。住家一部損壊42戸、非住家一部損壊6棟。
平成22年6月20日	大 雨 ●降雨量 連続雨量283mm 時間雨量65mm	全 域	住家床下浸水4戸。農道、林道の落土。
平成27年8月25日	台 風 15 号 ●降雨量 総雨量112mm 時間雨量25mm ●最大瞬間風速 54m/S	全 域	瓦、窓ガラス、テラス等の破損多数。車庫、倉庫等の屋根破損多数。停電5日間(総戸数18,200戸)。給水制限。畜産施設被害29件、園芸施設被害13件等、農業被害約1億9,640万円。係留船転覆、浸水9隻。
平成27年12月10日	大 雨 ●降雨量 日雨量179mm 時間雨量60mm	全 域	ブロック塀倒壊等。農道21件、林道17件、市道24件の崩土。河川法面崩壊4件。
平成28年6月27日 ～30日	大 雨 ●降雨量 総雨量354mm 時間雨量53mm	全 域	国道、県道、市道の土砂流出、法面崩落。河川の護岸崩落。
令和元年6月28日 ～7月4日	大 雨 ●降雨量 総雨量776mm 時間雨量70mm	全 域	床上浸水22戸、床下浸水89戸。大里川の堤防決壊。国道、県道、市道の土砂流出、法面崩落。 被害総額：1億8,548万7千円

令和2年6月27日 ～7月11日	大雨 ●降雨量 総雨量841mm 時間雨量104mm	全 域	床上浸水7戸、床下浸水33戸。市道、農道、林道等の法面崩落等、河川護岸の決壊。 被害総額：4億6,293万円
---------------------	-------------------------------------	-----	---