



【6月20日発行】

2006.6 vol.8

### 今月号の主な内容

- 特認校制度をご存知ですか？
- いちき串木野市3アップ作戦展開中
- まちの話題
- おしらせ版
- 図書館だより
- 市民カレンダー



見石広場（冠岳）で撮影

# 特認校制度を ご存知ですか？

正式には「**小規模校入学特別認可制度**」と言います。  
現在、**24名の児童が5校の特認校に通っています。**

## 小規模校入学特別認可制度（特認校制度）の趣旨と目的

山間部や沿岸沿いの恵まれた自然環境の中にある小規模校の特性を生かして、個性に応じた体力作りや学ぶ楽しさ、思いやりの心に満ちた子どもを培いたいと希望する保護者・児童に一定の条件のもと、通学区域を越えて、入学・転学を認め、地域や学校の活性化を図ろうとするものです。

## 入学（転学）の条件

- (1) 期間及び対象学年・・・1年以上の通学通学に限り、小学校1年生～6年生
- (2) 申込み・・・制度の趣旨に沿ったものであるか、入学が適当であるかを面談のうえ判断しますので、市教育委員会学校教育課（市来庁舎）へお申し込みください。募集期間等は、後日「広報いちき串木野 おしらせ版」でご案内します。本年度は終了してまいりますので平成19年度からになります。
- (3) 入学（転学）の許可の取り消し  
申込みの事実と異なり、また趣旨・目的に合わない事由が生じ、支障があると認められるときは、入学（転学）を取り消すことがあります。

## (4) 保護者の協力

児童が正規の通学区域を越えて通学することから、登下校における安全の確保、PTA活動等への協力、その他学校の指導等に対する協力が不可欠です。

## 特認校制度に関する問合せ：市教育委員会学校教育課（☎21-5127）

各学校で見学・参観・体験入学ができます。直接、当該学校にお問い合わせください。

<p style="text-align: center;"><b>【旭小学校】</b></p> 	<p>「あかるいあいさつ さわやか読書 ひかり輝く旭の子」 旭小の学校の自慢は【美しい歌声・聴く態度・暗唱】</p> <ol style="list-style-type: none"> <li>1 学力アップ（確かな学力を身に付けた子ども） <ul style="list-style-type: none"> <li>・「わかる授業」で、自ら学ぶ力の育成</li> <li>・本好きな子どもの育成（一人年間100冊読書）</li> </ul> </li> <li>2 思いやりアップ（礼儀正しく、親切で思いやりのある子ども） <ul style="list-style-type: none"> <li>・幼稚園との交流、高齢者とのふれあい活動、青少年赤十字活動への参加</li> <li>・「どろめんこ」の開催（田植えから餅つき大会までの米作り体験）</li> <li>・校区伝統芸能の継承「子ども石当節」「虚無僧踊り」（総合的な学習の時間）</li> </ul> </li> <li>3 体力・気力アップ（心身共に健康で、粘り強く、最後まで頑張る子ども） <ul style="list-style-type: none"> <li>・交通安全少年団、交通事故無事故4,500日記録更新中</li> <li>・一校一運動（一輪車でさのさ祭りに全児童出場）</li> </ul> </li> </ol>
<p style="text-align: center;"><b>【荒川小学校】</b></p>  	<p>「やさしさいっぱい やる気いっぱい 元気いっぱい 荒川っ子」</p> <ol style="list-style-type: none"> <li>1 荒川の自然体験や人材を生かした「ふるさと教育」を推進しています <ul style="list-style-type: none"> <li>・荒川自然ふれあいキャンプ ・荒川ほたるでナイト</li> <li>・川、海で遊ぼう（磯遊び・釣り）</li> <li>・ゲストティーチャーによる授業</li> </ul> </li> <li>2 一人ひとりの学びに合わせた学習指導をしています <ul style="list-style-type: none"> <li>・複式の授業（3～6年）で、自分で学習する力がつきます</li> <li>・基礎学力（読み、書き、計算）の定着に力を入れています</li> </ul> </li> <li>3 校区・保護者と一体となった活動をしています <ul style="list-style-type: none"> <li>・たけのこ掘り ・ミニ門松づくり ・郷土料理教室</li> <li>・荒川鬼火たき ・野菜の栽培活動 ・日本一の持久走大会</li> <li>・太鼓活動 ・米作り体験</li> </ul> </li> </ol>

<p style="text-align: center;"><b>【川上小学校】</b></p>  	<p>「出会い ふれ合い 学び合い 地域と子どもとPTA」</p> <ol style="list-style-type: none"> <li>1 子どもの基礎学力の定着を図ります <ul style="list-style-type: none"> <li>・朝の10分間読書 ・定着10分の創造 ・体験から学びへ</li> </ul> </li> <li>2 体験活動を生かして、心豊かな子どもを育てます <ul style="list-style-type: none"> <li>・農業体験 ・高齢者とのふれあい</li> <li>・郷土の自然や伝承文化の学び</li> </ul> </li> <li>3 強い体と心を育てます <ul style="list-style-type: none"> <li>・一輪車 ・なわとび ・食育の確立</li> <li>・川上緑の少年団活動</li> </ul> </li> <li>4 特色ある学校教育の推進（三者連携）</li> </ol> <p>【PTA行事（親子ふれあい活動）】 【地域人材の活用】</p> <ul style="list-style-type: none"> <li>・一番茶摘み ・ふれあいスポーツ ・地域の食材での調理実習</li> <li>・ふれあいキャンプ ・昔の遊び、昔話教室</li> <li>・学校林手入れ ・農業体験学習への支援</li> <li>・ニジマス飼育と釣り大会</li> </ul>			
<p style="text-align: center;"><b>【冠岳小学校】</b></p> 	<p>「小鳥のさえずる 花と緑の学校！」 こんな子どもに育てます！</p> <table border="0"> <tr> <td style="vertical-align: top;"> <p>(1) 楽しく学び、学力が向上します</p> <ul style="list-style-type: none"> <li>・パソコンも十分できます</li> <li>・個別の補充指導もできます</li> <li>・複式学級で、自主学習の力が育ちます</li> </ul> </td> <td style="vertical-align: top;"> <p>(2) 豊かな自然に囲まれ、心が満たされます</p> <ul style="list-style-type: none"> <li>・茶摘み、稲作、芋植え、みそ作り等</li> <li>・手作りコンサート</li> <li>・夏祭り、音楽発表会</li> <li>・高齢者との交流 等</li> </ul> </td> <td style="vertical-align: top;"> <p>(3) 心身ともにたくましくなります</p> <ul style="list-style-type: none"> <li>・一輪車も全員乗れます</li> <li>・全員泳げるようになります</li> <li>・川遊び、史跡巡り</li> <li>・困難に耐える強い意志も育ちます</li> </ul> </td> </tr> </table> <p style="color: red;">登校に間に合うよう、始業時刻も変えました。路線バスも利用できます。</p>	<p>(1) 楽しく学び、学力が向上します</p> <ul style="list-style-type: none"> <li>・パソコンも十分できます</li> <li>・個別の補充指導もできます</li> <li>・複式学級で、自主学習の力が育ちます</li> </ul>	<p>(2) 豊かな自然に囲まれ、心が満たされます</p> <ul style="list-style-type: none"> <li>・茶摘み、稲作、芋植え、みそ作り等</li> <li>・手作りコンサート</li> <li>・夏祭り、音楽発表会</li> <li>・高齢者との交流 等</li> </ul>	<p>(3) 心身ともにたくましくなります</p> <ul style="list-style-type: none"> <li>・一輪車も全員乗れます</li> <li>・全員泳げるようになります</li> <li>・川遊び、史跡巡り</li> <li>・困難に耐える強い意志も育ちます</li> </ul>
<p>(1) 楽しく学び、学力が向上します</p> <ul style="list-style-type: none"> <li>・パソコンも十分できます</li> <li>・個別の補充指導もできます</li> <li>・複式学級で、自主学習の力が育ちます</li> </ul>	<p>(2) 豊かな自然に囲まれ、心が満たされます</p> <ul style="list-style-type: none"> <li>・茶摘み、稲作、芋植え、みそ作り等</li> <li>・手作りコンサート</li> <li>・夏祭り、音楽発表会</li> <li>・高齢者との交流 等</li> </ul>	<p>(3) 心身ともにたくましくなります</p> <ul style="list-style-type: none"> <li>・一輪車も全員乗れます</li> <li>・全員泳げるようになります</li> <li>・川遊び、史跡巡り</li> <li>・困難に耐える強い意志も育ちます</li> </ul>		
<p style="text-align: center;"><b>【土川小学校】</b></p> 	<p>「良い子が育つ 善い学校」</p> <ol style="list-style-type: none"> <li>1 思いやりの心を育てます 人情味あふれる地域の方々との交流を通して、思いやりの心が育ちます <ul style="list-style-type: none"> <li>・米作り体験（田植え～稲刈り～もちつき）</li> <li>・わら草履、しめ縄作り</li> </ul> </li> <li>2 基礎学力を育てます マンツーマンに近い指導と複式の授業で、自分で学習する力が育ちます <ul style="list-style-type: none"> <li>・研究テーマ「自ら学ぶ喜びを知り、確かな学力を備えた子どもの育成」</li> </ul> </li> <li>3 強い身体を育てます 土川の自然の恵みを体いっぱい吸収して、身体を鍛えます <ul style="list-style-type: none"> <li>・カヌー体験 ・魚釣り、磯遊び ・一輪車 ・ホテル鑑賞会</li> </ul> </li> <li>4 やる気を育てます 一人ひとりが主役です。個性を伸ばしやる気が育ちます。</li> </ol>			

特認校として指定する学校

学校名	所在地	電話	校長名
旭小学校	〒896-0053 いちき串木野市下名14067番地	32-1724	坂口照明
荒川小学校	〒896-0065 いちき串木野市荒川2347番地1	32-2010	矢野尚久
川上小学校	〒899-2102 いちき串木野市川上1200番地	36-2044	才川克典
冠岳小学校	〒896-0051 いちき串木野市冠岳12844番地1	32-2688	和田章一
土川小学校	〒896-0064 いちき串木野市羽島9944番地	35-0016	折田興一

特認校へ転学できる学校

学校名	所在地	電話	校長名
串木野小学校	〒896-0052 いちき串木野市上名536番地	32-1738	小原一基
照島小学校	〒896-0053 いちき串木野市下名5453番地3	32-4446	富来秋廣
市来小学校	〒899-2103 いちき串木野市大里3731番地	36-2006	原田繁

串木野小学校・照島小学校区の児童は、旭・荒川・冠岳・土川の4校への通学が認められます。  
市来小学校区の児童は、川上小学校のみ認められます。

# いちき串木野市 3 アップ 作戦展開中

## 「学力アップ」「思いやりアップ」「体力・気力アップ」

今の子どもたちについて、学力低下、体力低下、凶悪犯罪の低年齢化、いじめ・不登校等、憂慮すべき様々な課題が指摘されています。昔から知育・徳育・体育といわれますが、これらは密接に関連し合っていることが、近年、様々な分野の研究によって明らかになってきました。

本市教育委員会は、本年度を「いちき串木野市教育元年」と位置付け、子どもたちの調和のとれた成長を目指し、知育・徳育・体育を調和的に推進する「いちき串木野市3アップ作戦」を展開いたします。

今回は、「学力アップ」の取組をご紹介します。

### 【「学力アップ」に向けて】

#### - 本市児童生徒の学力の実態 -

鹿児島県においては、平成16年度から「基礎・基本」定着度調査を、小学5年生、中学1・2年生を対象に実施しています。この調査で、通過率が70%を超えていれば概ね基礎・基本が定着しているといえます。

昨年度1月に実施されたこの調査の本市の結果は次のとおりです。



#### 小学生の実態

本市小学5年生（現6年生）の平均通過率は、全教科において70%を超えています。基礎・基本は概ね定着しているようです。また、4教科中、国語、社会、算数の3教科が県平均を上回っています。

しかし、平成16年度と比較すると、国語は約5ポイント、算数は約8ポイント、それぞれ通過率が下がっています。

#### 中学生の実態

中学1年生（現2年生）は、5教科中、社会、数学、理科の3教科が県平均を上回っています。中でも、数学は通過率が73.3%で、平成16年度と比較すると約10ポイント伸びています。また、理科も2.5ポイント上回りました。2年生（現3年生）は、5教科中、数学と英語の2教科が県平均を上回っており、平成16年度との比較では数学や英語に若干の伸びが見られます。

しかし、通過率が70%を超えているのは、1年生（現2年生）の数学だけという結果ですので、中学生の学力アップというのは、昨年同様本市の課題となっています。特に英語は、1年生、2年生ともに通過率が60%を下回っていることから、より一層の努力が必要です。

## - 具体的な取組 -

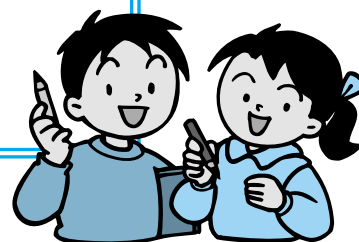
このような児童生徒の実態を踏まえ、本市では、全小・中学校で次のような目標を掲げて取り組んでいきます。

	重点事項	達成目標
1	授業改善3ポイント ・目標の明確化・山場の工夫・まとめの徹底	年間を通して80%以上
2	漢字力・計算力の定着	学年該当の漢字80%以上習得 学年相当の計算80%以上習得
3	一人1回以上の研究授業の実践	年間を通して80%以上
4	家庭学習の習慣化	1学期までに80%以上

また、より質の高い授業をめざして、次のような取組も計画しています。

- 9 / 28 市小・中合同算数・数学教育研究会（羽島中学校）
- 11 / 22 市小・中合同算数・数学教育研究会（羽島小学校）
- 1 / 26 市小・中合同国語教育研究会（照島小学校）

授業参観は、保護者や地域の方もできます。



このほか、市内の同じ教科を担当する先生方が研究授業を行い、子どもたちの指導の在り方について、お互いに専門性を高め合うための取組を行う部会もあります。

このように、学校では、先生方が子どもたちの学力を高めるために努力しています。家庭や地域においても、この「学力アップ」の家庭学習の習慣化への取組に対してご理解とご協力をお願いいたします。

また、早寝・早起きや、朝食をとること、読書をすること、望ましい親子関係を築くこと等は、「学力アップ」の面からも効果があります。基礎学力をよりよく身に付けさせるためには、日常生活の在り方についても見直し、改善をしていく必要があります。

次回は、「体力・気力アップ」について考えたいと思います。



# 男女共同参画週間



6月23日(金)~29日(木)

企画課 (☎33-5672)



男性と女性が、職場で、学校で、地域で、家庭で、それぞれの個性と能力を發揮できる「男女共同参画社会」。

その実現のためには、政府や地方公共団体だけでなく、国民のみなさん一人ひとりの取組が必要です。

私たちのまわりの男女のパートナーシップについて、この機会に考えてみませんか？

## 男女共同参画社会基本法

平成11年6月23日に、「男女共同参画社会基本法」が公布・施行されました。

基本法では、男女共同参画社会をつかっていくための5本の柱（基本理念）を掲げました。そして、行政（国、地方公共団体）と国民それぞれが果たさなくてはならない役割（責務、基本的施策）を定めています。

### 基本理念～男女共同参画社会をつかっていくための5本の柱～

#### 1. 男女の人権の尊重

男女の個人としての尊厳を重んじましょう。男女の差別をなくし、「男」「女」である以前にひとりの人間として能力を發揮できる機会を確保していきましょう。

#### 2. 社会における制度又は慣行についての配慮

固定的な性別役割分担意識にとらわれず、男女が様々な活動ができるよう、社会の制度や慣行の在り方を考えていきましょう。

#### 3. 政策等の立案及び決定への共同参画

男女が、社会の対等なパートナーとして、いろいろな方針の決定に参画できるようにしましょう。

#### 4. 家庭生活における活動と他の活動の両立

男女はともに家族の構成員。お互いに協力し、社会の支援も受け、家族としての役割を果たしながら、仕事をしたり、学習したり、地域活動をしたりできるようにしていきましょう。

#### 5. 国際的協調

男女共同参画社会づくりのために、国際社会と共に歩むことも大切です。他の国々や国際機関とも相互に協力して取り組んでいきましょう。

疑問に思ったことや私たちのまわりでできることから男女共同参画社会を実現していきましょう。

# 農薬散布には細心の注意を!!

農政課 ( ☎33-5635 )

農薬散布については、これまでも農薬取締法に基づき、病院・学校等の公共施設や住宅地、隣接する畑などに農薬の飛散がないよう努めてきたところですが、平成18年5月29日に施行されました食品衛生法上の「ポジティブリスト制度」の導入により、さらに徹底した農薬の飛散防止が求められます。

## ポジティブリスト制度って何？

農薬の残留基準について、これまでは基準のない農薬は規制の対象外でした。ポジティブリスト制度は、全食品に農薬残留基準を設定し、すべての農薬を規制対象とする制度です。

したがって、基準がなかった農薬についても一定量の基準値が設定されます。

一定量とは？⇒0.01 ppm (例：100トンの砂の中に1円玉1個分の量)

## 飛散したらどうなるの？

例えば、自分の田畑で使用している登録農薬が飛散し、隣の田畑の違う作物に付着してしまった場合、その農薬の残留量が隣の作物に設定されている残留基準値を超えてしまうと、隣の作物は食品衛生法違反となり、出荷停止・回収となります。

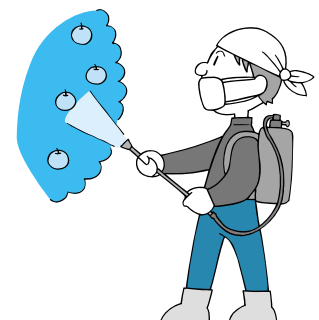
## 何に注意すればいいの？

農薬の飛散を防止するためには、以下のことなどを実施することが重要となります。

- ・風向きや風力、周辺作物の種類、収穫時期、農薬の種類などに注意し、飛散しない条件で散布を実施する
- ・ノズル、風力、散布圧などを十分調整して飛散のない状態で散布する
- ・薬液タンクやホース内の洗浄を行い、農薬残液の影響がないようにする
- ・隣接作物の栽培者等に「いつ、どのような農薬を散布する」などを予告・相談するなど十分連携を図る
- ・隣接田畑との境界空間を十分に確保し、網目の細かいネットやソルゴー等で周辺を囲む
- ・粉剤や液剤、水和剤、乳剤等から、登録のある飛散しにくい粒剤等に変更する
- ・農薬以外の光反射シート、黄色蛍光灯の利用や残留基準の設定がない天敵、フェロモン、BT剤などの防除対策で代替する

.....などが考えられます。

飛散をできるだけ減らすよう工夫して散布しましょう。  
散布するときは近隣の田畑の農家等と話し合しましょう。  
農薬を散布したら必ず記帳するようにしましょう。



### 【問合せ先】

- ・県庁食の安全推進課生産環境係 ( ☎099-286-2891 )
- ・県日置農業改良普及センター ( ☎099-273-3111 )
- ・いちき串木野市役所 農政課 農林係

# まちの話題



## 第1回いちき串木野市男女共同参画推進懇話会

5月1日、中央公民館で第1回いちき串木野市男女共同参画推進懇話会が開催されました。

懇話会委員は、公募委員3人、各種団体推薦委員4人、企業推薦委員2人、識見委員1人の計10人で構成され、今後、男女共同参画社会の形成に関する諸問題について研究協議し、必要に応じて市長に提言を行います。

なお、今年度は市民の方を対象に『男女共同参画に関する住民意識調査』を行い、その結果を踏まえ平成19年度に『いちき串木野市男女共同参画プラン』の策定を行います。



## さのさゲートボール鹿児島県大会

5月2日、多目的グラウンドで第16回さのさゲートボール鹿児島県大会が開催されました。

大会には、県内各地から66チームが参加し、澄み切った青空のもと、参加者は熱戦を繰り広げました。

本市の主な成績

二部 優勝 すみれ  
第3位 金山二



荒川小児童の合唱



びょうびょう祭り

## 荒川ほたるでナイト

5月13日と14日の両日、荒川小学校周辺で「荒川ほたるでナイト」が開催され、市内外から参加した約400人の参加者が、荒川地区のみなさんの手作りイベントを満喫しました。

13日には、荒川小学校の児童の和太鼓演奏や荒川音頭・びょうびょう祭りなどの郷土芸能が披露されました。

また、辺りが夕闇に包まれる頃には、荒川川の川辺を幻想的な光で舞うほたるが、参加者を魅了していました。



優勝した「パワフルアドベンチャーズ」

## 春季職域ソフトボール大会

5月14日、多目的グラウンドで第61回春季職域ソフトボール大会が開催され、10チームが熱戦を繰り広げました。

Bクラス

優勝 パワフルアドベンチャーズ

準優勝 市来保養院

第3位 串木野ドリームズ

今回は、Bクラスのみ大会





4連覇を達成した崎野公民館

## 公民館対抗バレーボール大会

第37回公民館対抗ベストメンバーバレーボール大会（市来地域）が、5月15日から20日にかけて市来体育館で開催され、参加者は熱戦を繰り広げました。

なお、Aクラスの崎野公民館は4連覇を達成しました。

Aクラス（8チーム）			
優勝	崎野公民館	準優勝	潟小路公民館
Bクラス（6チーム）			
優勝	島内公民館	準優勝	平佐原公民館
Cクラス（6チーム）			
優勝	土橋町公民館	準優勝	佐保井公民館



## あじさいの植え付け

5月18日、観音ヶ池市民の森において、あじさいの苗の植え付け（約1,200本）が行われました。

このあじさいの苗は、市来地域の家庭の庭先からわけていただき、さし穂を市内農家の協力で育苗したもので、植え付けには、市来地域の高齢者クラブと切り枝栽培農家30名がボランティアで参加しました。

今後、観音ヶ池市民の森の新たな名所になることが期待されます。



白熱した取組



赤ちゃん土俵入り

## 子ども相撲大会

5月21日、市来農芸高校相撲場で第24回公民館対抗子ども相撲大会（市来地域）が開催され、約70名の子ども力士が、上位進出を目指し熱戦を繰り広げました。

また、赤ちゃんの健やかな成長を祈って行われた「赤ちゃん土俵入り」では、3名の赤ちゃんが元気に土俵入りしました。

### 【団体の部】

Aクラス		Bクラス	
優勝	迫田前公民館	優勝	平向公民館
準優勝	平向公民館	準優勝	迫公民館
第3位	宇都公民館	第3位	平佐原公民館A

### 【個人の部（敬称略）】

小学1年生の部			
優勝	中池	丈	（駅前）
準優勝	福田	清馬	（宇都）
第3位	久保	奨世	（平向）
小学2年生の部			
優勝	松比良	滉介	（平向）
準優勝	福屋	友弘	（平佐原）
第3位	坂下	貴紘	（迫）
小学3年生の部			
優勝	福満	賢	（迫田前）
準優勝	飯山	嵐太郎	（平木場）
第3位	飯山	さわ乃	（平向）
小学4年生の部			
優勝	松山	海人	（平佐原）
準優勝	内村	駿	（平向）
第3位	松元	智矢	（迫）
小学5年生の部			
優勝	飯牟禮	亮弥	（宇都）
準優勝	福満	篤	（迫田前）
第3位	道岡	将大	（中組）
小学6年生の部			
優勝	福満	仁	（迫田前）
準優勝	田中	大地	（平向）
第3位	宇都	絵莉奈	（堀）



優勝した川南Aチーム

### すこやかおせんしの グラウンドゴルフ大会

5月19日、多目的グラウンドで平成18年度すこやかおせんしのグラウンドゴルフ大会が開催され、46チームが参加しました。

大会は、天候不良のため、午前中で打ち切りとなるアクシデントに見舞われましたが、参加者は日ごろの練習の成果を十分に発揮していました。

団体戦

優勝 川南Aチーム

準優勝 大原Dチーム

第3位 湊北・川上Cチーム

個人戦（敬称略）

優勝 出口 正 巳（荒川・羽島Cチーム）

準優勝 松 山 光 一（川南Aチーム）

第3位 寺 崎 シ ツ（上名Dチーム）



### 第1回市民ゴルフ大会

5月21日、鹿児島シーサイドゴルフ倶楽部で串木野市体育協会及び市来町体育協会主催による、第1回市民ゴルフ大会が開催され、152人の参加者が熱戦を繰り広げました。

各クラスの優勝者（敬称略）

・グランドシニアの部：西 屋 護（桜町）

・ミッドシニアの部：松 崎 俊 明（大里）

・シニアの部：内 堀 喜久芳（上名）

・レギュラーの部：田 尻 高 志（下名）

・レディースの部：福 留 正 子（緑町）

総合優勝：福 留 正 子（緑町）



優勝した木場迫公民館

### 仲よしソフトボール大会

5月28日、市来運動場で平成18年度公民館対抗仲よしソフトボール大会（市来地域）が開催され、晴天の中、9チームが熱戦を繰り広げました。

優勝 木場迫公民館

準優勝 平佐原公民館

第3位 渦小路公民館・平向公民館



優勝した「バタバタチーム」

### B & G杯女性ミニバレーボール大会

5月21日、B & G海洋センターと串木野体育センターで第19回B & G杯女性ミニバレーボール大会が開催され、14チームが熱戦を繰り広げました。

試合は、「バタバタチーム」が3連覇を達成しました。

優勝 バタバタチーム

準優勝 ひまわりチーム

第3位 フラワーチーム・さわやかチーム



優勝した「ちかびスターズ」

### 市長旗争奪軟式野球大会

5月28日、多目的グラウンドで第1回いちき串木野市長旗争奪軟式野球大会が開催され、参加チームは熱戦を繰り広げました。

優勝 ちかびスターズ 準優勝 ファイターズ



## 第1回いちき串木野市 陸上競技選手権大会

6月4日、串木野西中学校グラウンドで第1回いちき串木野市陸上競技選手権大会が行われました。各種目の1位は次のとおりです。

### 【記録（敬称略）】

#### 100m走

#### 【小学生の部】

1年女子	中屋舞華	(市来小)	24秒9
2年男子	石原諒也	(串西陸)	17秒7
女子	川畑美月	(串西陸)	17秒5
3年男子	白石侑也	(串西陸)	16秒9
女子	岡田花穂	(串西陸)	16秒8
4年男子	重信朋希	(市来小)	15秒6
女子	谷口葵	(串西陸)	16秒3
5年男子	松崎丈	(市来小)	16秒4
女子	上鷗瀬ほのか	(生福陸)	16秒1
6年男子	溝添悠	(串西陸)	14秒3
女子	内村奈菜	(串西陸)	14秒2

#### 【中学生の部】

男子	國生鶴仁	(生冠中)	12秒5
女子	東萌	(生冠中)	14秒0

#### 800m走

4年男子	岡田優成	(串西陸)	2分51秒4
女子	石原愛梨	(串西陸)	3分08秒5
5年男子	中夷歩	(荒川小)	3分09秒7
女子	上鷗瀬ほのか	(生福陸)	2分58秒7
6年女子	瀬戸口静香	(生福陸)	2分44秒4
中学女子	上鷗瀬あいす	(生冠中)	2分54秒7

#### 2000m走

中学男子	佐抜勝生	(生福陸)	6分30秒8
一般男子	富迫俊佑	(消防)	6分06秒4

#### 400mリレー

小学男子	串木野西陸上A	1分05秒8
小学女子	串木野西陸上A	1分04秒7

#### 走り幅跳び

小学男子	溝添悠	(串西陸)	4m19cm
女子	内村奈菜	(串西陸)	4m23cm
中学男子	白石和也	(串西中)	5m05cm

#### 走り高跳び

小学男子	假屋泰史	(串西陸)	1m15cm
女子	中村美咲	(串西陸)	1m05cm
中学男子	國生鶴仁	(生冠中)	1m45cm

#### 砲丸投げ

中学男子	原之園祐司	(生冠中)	7m88cm
一般男子	森永賢二	(九産業)	10m38cm



前夜祭の様子



まぐろの解体ショー

## まぐろまつり in さのさ

6月3日と4日の両日、シーサイドガーデンさのさで「食の街、いちき串木野 まぐろまつり in さのさ」が開催され、大勢の参加者で賑わいました。

3日の前夜祭では、まぐろ料理のバイキングや市内焼酎蔵元8社の飲み比べ、揚げたてつけあげの試食、ステージショーなどイベントが盛りだくさんでした。

また、4日の本祭では、まぐろの解体ショーや特産品販売などが行われ、大盛況でした。



## クレールメロンはさみ入れ式

6月5日、川上地区（中組）の圃場で、クレールメロンのはさみ入れ式が行われ、関係者や川上小学校の児童などが参加しました。

この栽培（国の特定農山村地域市町村活動支援事業）は、地区農家が「地域の特産品に！」と取り組んでいるもので、通常の地這栽培とは異なり、高畝・立体栽培しています。また、1個1個の受粉月日を管理し、受粉後55日以降に収穫される同メロンは、甘くて上品な味に仕上がっています。本年は約3千個が7月中旬まで販売されます。



## 未来に残したい漁業漁村の 歴史文化財産百選認定

水産庁では、全国の漁村における歴史・伝統・文化・伝統的漁業、漁業史に残る出来事、漁業者とのゆかり、その他の故事に関連する物語やエピソードのある施設について漁業漁村の歴史文化財産として選定が行われ、その結果羽島漁港は、薩摩藩留学生渡欧の地であり、西郷隆盛が青年時代に修復した史実もある由緒ある玉石積みの港であることから「未来に残したい漁業漁村の歴史文化財産百選」に認定されました。

なお、鹿児島県からは桁打瀬船（出水市）、鹿島離島住民生活センター（薩摩川内市）、南方漁場の開拓者原耕の像（枕崎市・南さつま市）も選ばれました。



朝陽くん      海里くん      颯真くん

## 3つ子ちゃん誕生おめでとう!!

3月10日、羽島（口之町）の堀切克彦さん・恵美さんの間に3つ子の朝陽（あさひ）くん、海里（かいり）くん、颯真（そうま）くんが誕生しました。

日頃は、母親の恵美さんと祖母の杉谷照美さんで子育てに奮闘されています。部屋に入ると祖父の杉谷数喜さんが発案されたハンモックが取り付けられ、ひもを引くとゆりかごになる仕組みになっています。照美さんと数喜さんは、「子育ては、大変だけど最近では表情が出てきて、孫たちの笑顔が生きがいだ」と話されていました。また、近所のみなさんも3つ子ちゃんの成長を楽しみにされているようです。



## 童話劇『天狗の火あぶり』 いちき串木野公演開催

4月14日、いちき串木野市市民文化センターで、劇団はぐるま座の童話劇「天狗の火あぶり」公演が開催されました。

この公演は、市内で読み聞かせ活動や地域活動に取り組まれている方や羽島青年学級、市来若者隊など地元の有志による実行委員会の主催で行われたもので、約450名の市民の方々が演劇の醍醐味を堪能していました。公演では、詩の朗読や朗読劇などもあり、大人から子どもまで楽しめる内容と、主人公の心優しい天狗をはじめとする出演者の熱演に惜しみない拍手が贈られました。

また、実行委員会からは、「子どもたちのための図書購入に役立ててほしい」と、公演の益金を図書カードと原作本の童話集として、市内の小・中学校図書及び市立図書館・市来分館へ贈呈されました。



## ソリダゴはさみ入れ式

5月30日、川上地区（安茶ヶ原）の圃場で、ソリダゴのはさみ入れ式が行われ、生産者、関係者などが参加しました。

市来花卉生産組合（組合長堀忠興氏）が、平成17年度に導入した新しいハウスからの初出荷となり、主に福岡など全国の市場に送られます。近年添え花として人気の高いソリダゴは、日置地区のブランド化を期待されています。

# おしらせ版

## 保健・衛生・福祉

### みんなで予防しよう！ 腸管出血性大腸菌O-157等による食中毒

串木野健康増進センター（☎33-3450）・市来庁舎健康福祉課（☎21-5118）

#### 腸管出血性大腸菌O-157等の症状

症状...水様性下痢→鮮血混入→血性下痢。  
乳幼児・高齢者は特に注意。  
弱点...熱に弱い、また、市販の消毒剤で容易に死滅。

#### 予防方法

- 「手洗い励行」  
帰宅時、用便時、食事前等には薬用石鹸を用いて手洗いを励行しましょう。
- 「食品の取扱いは清潔に」  
まな板等の調理器具、原材料等は流水で十分に洗浄したあとに熱湯や薬剤で消毒しましょう。
- 「食品の加熱は十分に」  
食品の中心部まで確実に加熱（75℃で1分以上）しましょう。
- 「早めに食べる」  
調理したら早めに食べて、宴会料理等の持帰りはしないようにしましょう。
- 「食肉の生食は避ける」  
レバー等食肉の生食は避けるようにしましょう。
- 「飲料水の衛生管理」  
井戸水や受水槽の検査は定期的に行いましょう。
- 「体調を整える」  
睡眠を十分に取り、暴飲暴食は控えるようにしましょう。

#### 下痢等の症状があったら

- 腹痛や水様性下痢がある場合には、自己診断、自己治療はしないで、かかりつけの医師の診察を受けましょう。
  - 出血性下痢がある場合は、すぐに医師の診察を受け、その指示に従ってください。
- 乳幼児等のいる家庭では、特に注意しましょう。

### 平成18年度 厚生連健診 (胃がん・大腸がん検診)の結果について

串木野健康増進センター（☎33-3450）

5月15日（月）、市来地域で実施しました「平成18年度厚生連健診」の胃がん・大腸がん検診を受診された方で、今までに紹介状の届いていない方は、精密検査の必要はありませんでした。  
「健康手帳」の胃がん検診判定欄の「精検不要」または「異常なし」及び大腸がん検診記載欄の「便潜血陰性」を で囲んでください。

### まむしに噛まれた際の応急処置について

串木野健康増進センター（☎33-3450）

- まむしに噛まれないためには
- まむしが生息しているような場所の近くでは、裸足やサンダルでは歩かない。皮膚を露出するような服装は避ける。
- まむしをはじめとする毒蛇は、石や朽木の下、穴の中に潜んでいることが多い。（昆虫採集などの際、このような場所に手足をいきなり入れるのは大変危険）
- 山道を歩いている場合、藪の中に入っていくようなことはなるべくしない。
- 蛇を見つけても、足で踏んだりつかんだりしないで蛇が逃げ去るまで待つようにする。（蛇の攻撃できる範囲は限られており、標準的なまむしの場合約50センチ）
- 死んでいるように見える蛇であっても、いきなり手でつかむようなことはしない。

#### 噛まれてしまった場合

- 慌てず、安静にする（まむしの毒はまわりが遅いのですぐに死亡するようなことはない。医療機関まで自力で歩かなければならない場合でも走ったりせず、ゆっくり歩いて移動する）
- 毒の広がりを防ぐ意味で、噛まれた箇所10～20センチ心臓よりの部分に止血帯を巻く（止血を目的とするのであまりきつく締めすぎないようにし、静脈が軽く浮き出る程度に）
- 傷口を洗い、安静を保ちながら医療機関へ運ぶ。

#### 噛まれた場合の症状

- 局所症状：噛まれた直後から数分後に激しい痛みが現れ、大きく腫れる。腫れは体の中心部に向かって広がっていく。噛まれた部分の暗紫赤色化と出血斑。筋壊死。リンパ節の腫れ。
  - 全身症状：吐き気、嘔吐、頭痛、発熱、下痢、視力の低下、しびれ、運動障害、血圧低下、意識障害、腎不全、溶血等
- 以前まむしに噛まれたことがあれば必ず医師に伝えること。

#### まむし血清についての市内医療機関の問合せ先

- 金子病院 ☎33-0011
- ふくもと整形外科・内科クリニック ☎32-4145
- 宮之原循環器クリニック ☎32-3241
- 和田外科医院 ☎32-4185

(50音順)

必ず事前に連絡をしてから受診してください。

### 「ダメ、ゼッタイ」運動月間

福祉課（☎33-5618）

6月20日から7月19日までは「ダメ、ゼッタイ」運動月間です。

シンナー・覚せい剤は、心も体もボロボロにします。絶対に手を出さないようにしましょう。

## すこやか長寿社会運動推進協力員に 「内田 彰さん」と「飯山 久光さん」

福祉課 ( ☎33-5619 )

65歳以上の高齢者の割合が、本県のほとんどの市町村で25%を超え、本市は、平成18年4月1日において27.03%になっています。

県では、高齢者が住み慣れた家庭や地域の中で、健康で生きがいをもって暮らしていけるように「すこやか長寿社会づくり運動」を推進しています。

本市において、この運動の実践活動に自主的に取り組むとともに、この運動が円滑に実施できるよう、また、市民の皆様に対し、積極的な啓発・普及活動が行えるよう今回、「内田 彰さん(下名)」、「飯山 久光さん(湊町)」が鹿児島県知事から「すこやか長寿社会運動推進協力員」として委嘱されました。任期は、平成18年4月1日から2年間です。

この運動が一層推進されるよう皆様のご理解とご協力をお願いいたします。

## “社会を明るくする運動” ～ささえあう 手と手で作る 明るい社会～

福祉課 ( ☎33-5618 )

毎年7月は、“社会を明るくする運動”強調月間です。

すべての国民が、犯罪や非行の防止と罪を犯した人たちの更生について理解を深め、それぞれの立場において力を合わせ、犯罪や非行のない明るい社会を築こうとする全国的な運動です。

少年による凶悪事件が増加している背景には、地域社会や家庭が持っていた犯罪抑止力や教育力といった「地域力」の低下が考えられています。

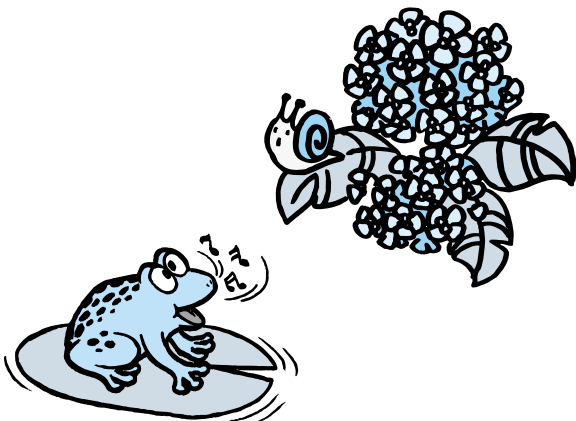
家庭の対話を充実させて、家族の絆を強化するなど、地域住民が一体となって犯罪や非行を未然に防ぐための活動を推進し、明るい地域社会を築きましょう。

### 重点目標

「犯罪・非行の防止と更生の援助のため、地域住民の理解と参加を求める」

### 統一標語

「ふれあいと 対話が築く 明るい社会」



## 募集・催し

### 第34回 日置地区体育大会

市民スポーツ課 ( ☎21-5129 )

第34回日置地区体育大会が、日置市を主会場として開催されます。

本市からは、役員・選手が約600名出場しますので、市民の皆様の温かいご声援をよろしく願います。

#### 【各競技会場】

競技名	区分	開催期日	開催地域	開催会場等
本部・総合開会式		7月9日	日吉	日置市日吉総合体育館
陸上	男・女	7月16日	吹上	日置市吹上浜公園陸上競技場
水泳	男・女	7月9日	東市来	日置市B&G東市来海洋センタープール
サッカー	男子	7月9日 7月16日	東市来	日置市東市来総合運動公園多目的陸上競技場
テニス	混成	7月9日	伊集院	日置市伊集院総合運動公園テニスコート
バレーボール	男・女	7月9日	伊集院	日置市伊集院総合体育館
バスケットボール	男・女	7月9日 7月16日	吹上	県立吹上高等学校
ソフトテニス	男・女	7月9日	吹上	日置市吹上浜公園テニスコート
卓球	男・女	7月9日	東市来	日置市東市来体育館
軟式野球	男子	7月9日 7月16日	伊集院 東市来	日置市伊集院総合運動公園野球場(9日) 日置市東市来湯之元球場(9・16日)
相撲	男子	7月9日	日吉	日置市日吉相撲場
柔道	男子	7月9日	いちき串木野市	いちき串木野市B&G海洋センター
ソフトボール	男子 女子	7月9日	東市来 いちき串木野市	日置市東市来総合運動公園多目的広場 いちき串木野市市来運動場
バドミントン	男・女	7月9日	吹上	日置市吹上浜公園体育館
弓道	混成	7月9日	日吉	日置市日吉弓道場
剣道	男子	7月9日	東市来	日置市B&G東市来海洋センター
銃剣道	男子	7月9日	日吉	日置市日吉総合体育館
ゲートボール	混成	7月9日	東市来	日置市東市来屋内レクリエーション施設こけけドーム
グラウンドゴルフ	混成	7月9日	吹上	日置市吹上浜公園陸上競技場
ゴルフ	混成	7月27日	東市来	鹿児島シーサイドゴルフ倶楽部

#### 【雨天時の変更】

ソフトテニス	男子 女子	7月9日	吹上 南さつま市	吹上浜公園屋内多目的広場(亀ドーム) グリーンドーム金峰
軟式野球	男子	7月16日 7月23日	伊集院 東市来	日置市伊集院総合運動公園野球場(16日) 日置市東市来湯之元球場(16・23日)
ソフトボール	男子 女子	7月16日	東市来 いちき串木野市	日置市東市来総合運動公園多目的広場 いちき串木野市市来運動場
グラウンドゴルフ	混成	7月16日	吹上	日置市吹上浜公園野球場
テニス	混成	7月9日	伊集院	日置市伊集院ふれあいセンター

は本市が開催する競技。

## いちき串木野市健康増進計画策定委員を募集します

串木野健康増進センター (☎33-3450)

本市では、平成18年度中に本市の健康づくりの指標となる健康増進計画を策定いたします。そのための策定委員会を設置するにあたり、委員の一部を募集します。

- 募集人数 2名  
応募資格 次の条件の全てを満たすこととします。  
(1) 満20歳以上で、市内に居住または市内の事業所に勤務していること  
(2) 平日に開催する会議に参加できること(年4回程度)  
(3) 本市の他の付属機関の委員でないこと  
(4) 公務員、市議会議員でないこと  
任期 委嘱の日から平成19年3月31日まで  
応募方法 所定の応募用紙に必要事項を記入の上、郵送または持参、若しくは電子メールにて提出(応募用紙は、串木野健康増進センターまたは市来庁舎健康福祉課で配布。本市ホームページからもダウンロードできます。)  
応募期限 7月7日(金)まで(郵送の場合は、応募期限日までに必着のこと)  
提出先 ・串木野健康増進センター  
・市来庁舎 健康福祉課 健康増進係  
問合せ 串木野健康増進センター  
電子メールアドレス  
kenko1@city.ichikikushikino.lg.jp

## 串木野さのさ祭り前夜祭IN真夏のダンス王決定戦出場者大募集

商工観光課 (☎33-5638)

串木野さのさ祭り前夜祭で行われる、真夏のダンス王決定戦に出場しませんか?

- 内容 1団体の持ち時間6分。7.2m四方のステージ上でダンスを披露してもらいます。  
日時 7月22日(土)午後7時20分スタート  
場所 前夜祭メインステージ  
(ドリームキャノピー下)  
応募資格 年齢・性別・住所・踊りのジャンルは問いません。(小学生以下は保護者同伴)  
応募締切 6月30日(金)午後5時まで  
応募先 いちき串木野商工会議所青年部事務局  
☎32-2049

## 串木野さのさ祭り “アトラクション、市中流し踊り” 出場団体募集

商工観光課 (☎33-5638)

7月23日に開催される、串木野さのさ祭りのアトラクション、市中流し踊りに出場を希望される団体は、6月30日(金)までに①参加団体名、②参加人数、③責任者及び連絡先(電話番号)を串木野さのさ祭り実行委員会事務局(商工観光課内)へお申し込みください。

## 第1回 いちき串木野市消防団消防操法大会

消防本部 (☎32-0119)

市民の安心・安全を守るため、日夜頑張っている消防団員が、日ごろ訓練した消防ポンプ操法の技術を披露する大会が開催されます。

皆様方の多数のご参観とご声援をお願いします。

日時 7月2日(日) 8:00~12:30  
(雨天決行)

場所 日置北部公設地方卸売市場駐車場  
(西薩町)

## 県統計グラフコンクール作品募集

企画課 (☎33-5639)

県の統計について調べ、グラフを使って表現した作品を募集します。

小学1年生以上の方ならどなたでも応募できます。

- 応募資格 第1部(小学校1・2年生)  
第2部(小学校3・4年生)  
第3部(小学校5・6年生)  
第4部(中学生)  
第5部(高校生以上の生徒・学生及び一般)  
パソコン統計グラフの部  
(小学校の児童以上)

課題 自由

募集期間 6月20日~8月31日

申込み 8月31日までに市役所企画課広報統計係へ  
その他 募集要領等詳しい内容については企画課までお問い合わせください。

県審査会で各部門の上位5点以内の優秀作品は、全国コンクールに出品いたします。

## 平成18年度 視聴覚指導者(初級)認定講習会開催

社会教育課 (☎21-5128)

社会教育や学校教育の学習活動をより豊かに、生き生きとしたものにするために、視聴覚教育に関する初歩的・基本的な事項についての研修を行います。

- 主催 いちき串木野市教育委員会・日置市教育委員会・日置地区社会教育振興会
- 開催期日 7月8日(土)・9日(日)・15日(土)  
(3日間受講できる方)
- 講習会場 日置市中央公民館・伊集院中学校
- 対象者 一般市民
- 募集定員 20人(定員になり次第締め切ります。)
- 受講申込要領
  - 申込先 社会教育振興会事務局(日置教育事務所内)  
FAX:099-273-1800  
TEL:099-273-3111(内線376)
  - 申込方法 FAX又は電話でお申し込みください。
  - 申込期限 6月30日(金)
- その他
  - テキスト代・消耗品代として当日実費程度徴収いたします。(1,000円程度)
  - 出席確認、申請書記入の際に印鑑が必要です。必ず持参してください。
  - 研修修了者には「視聴覚教育指導者(初級)」の資格が与えられます。

## 第2回 さわやかボウリング大会参加者募集

市民スポーツ課 (☎21-5129)

誰でもできるボウリング。親子や友達同士でペアを組んで参加しませんか？

期 日 7月2日(日) 9:30開会式  
 会 場 串木野ゴールデンボウル  
 主 催 市体育協会  
 参加資格 小学生以上の方ならどなたでも参加できます。  
 競技方法 クラス別によるダブルス戦及び個人決勝戦

- ・ダブルス戦(3ゲーム:①ファミリーの部 ②一般の部 ③シニアの部)
- ・個人決勝戦(ダブルス戦の個人スコアの上位者により決勝1ゲームを行う:①ジュニアの部 ②一般男子の部 ③シニア男子の部 ④一般女子の部)

表彰はダブルス戦及び個人戦それぞれ行います。  
 ハンディキャップ 年齢、性別によるハンディあり  
 参加費 大人:1,500円、高校生以下:1,000円  
 申込み・問合せ さわやかボウリング大会事務局  
 (☎32-4191 串木野ゴールデンボウル内)

## 水泳教室の参加者募集

市民スポーツ課 (☎21-5129)

開講式 7月20日(木) 18:30~  
 場 所 串木野西中学校プール  
 期 間 7月20日~8月29日  
 (火・木曜日の全10回)  
 対象者 市内全域の小学校4~6年生男女  
 (保護者の送迎が条件です)  
 定 員 30名  
 参加料 無料(ただし、スポーツ安全保険料500円が必要)  
 申込み 7月3日(月) 9:00~  
 (定員になり次第締め切ります)

市民スポーツ課(市来庁舎)にある所定の申込み用紙(保護者承諾印が必要)に必要な事項を記入の上、保険料500円を添えて、保護者が直接市民スポーツ課に申し込んでください。

## 「ハーモニカ教室」受講生募集

市来地域公民館 (☎36-2526)

平成18年度自主講座では、「ハーモニカ教室」の受講生を募集しています。

講座日 毎月2回  
 第1・3月曜日 10:00~12:00  
 会 場 市来地域公民館  
 内 容 ハーモニカの基本を学び、楽しく演奏する。(初心者の方大歓迎)  
 講 師 田島 修 先生  
 申込み 6月30日(金)までに「久木元 悦子(湊町3126 ☎36-2237)」へ。

## 平成18年度 狩猟試験(初心者)と講習会の開催

農政課 (☎33-5635)・産業経済課 (☎21-5122)

日時・場所

講習	7月28日(金)	9:00~ (受付8:30~)	鹿児島県伊集院合同庁舎 (日置市伊集院町下谷口1960番地1)
試験	7月30日(日)	9:00~ (受付8:30~)	☎099-273-3111

申請期限 7月7日(金)まで  
 問 合 せ 串木野庁舎農政課・市来庁舎産業経済課又は猟友会会長宅  
 (節政一三 ☎32-1618)

## 親子で療養所を訪ねてみませんか？

串木野健康増進センター(☎33-3450)・市来庁舎健康福祉課(☎21-5118)

鹿児島県内には、2カ所のハンセン病療養所があります。

県では、親子で各療養所の訪問を希望される方々を募集しています。

区 分	星塚敬愛園 (鹿屋市星塚町4204番地)	奄美和光園 (名瀬市和光町1700番地)
実施日	8月10日(木)	8月24日(木)
募集対象	小・中学生とその保護者、高校生等(30組程度)	小・中学生とその保護者、高校生等(20組程度)
日程概要	8:20 県庁集合 10:30 鹿屋市役所経由 10:55 星塚敬愛園着 11:00~14:20 敬愛園内で交流 14:30 星塚敬愛園発 14:50 鹿屋市役所経由 16:50 県庁解散	13:00 大島支庁集合 13:40 奄美和光園着 13:50~15:50 和光園内で交流 16:00 奄美和光園発 16:20 大島支庁解散
集合場所	県庁、鹿屋市役所、大島支庁からは、バスで移動します	
申込締切	7月20日(木)	8月3日(木)

星塚敬愛園の集合時間は、フェリーの関係で変更する場合があります。

昼食は各自で準備してください。

申込方法 ハガキ、電話、FAX、Eメールのいずれかで、訪問施設名、住所、氏名、年齢、性別、職業又は学年、電話番号、連絡先を下記の申込先まで申し込んでください。  
 参加料は無料です。決定通知は、後日文書でお知らせします。

申 込 先 県庁健康増進課 ハンセン病担当相談窓口  
 〒890-8577 鹿児島市鴨池新町10-1  
 ☎099-286-2720 FAX:099-286-5556  
 Eメール kansensy@pref.kagoshima.lg.jp

ハンセン病を正しく理解する週間  
 (6月25日~7月1日)

ハンセン病は治る病気です  
 らい菌による細菌性感染症の一種です。  
 感染力は極めて弱く発病することは極めてまれです。  
 早期発見と早期治療により、短期間で治癒する病気です。  
 日本には感染源になるものはほとんどありません。  
 身体の変形は後遺症にすぎません。



## 第1回 夏休み親子体験“食の伝承講座”

農政課 ( ☎33-5635 )

生活研究グループでは、地産地消を推進し、郷土食を次代につなげるため、第1回夏休み親子体験“食の伝承講座”を開催します。

夏休みの思い出づくりに、食や食材の大切さを親子で楽しく学んでみませんか？

日時 7月25日(火) 9:30~(受付 9:00)

場所 中央公民館

対象者 市内の小中学生と保護者、又は祖父母10組、約20名

受講料 無料(ただし材料代1人250円)

内容 ・地域の食材を生かした伝承料理の実習  
・地産地消のお話  
・お楽しみクイズ 等

持参品 エプロン、三角巾

申込み 7月10日(月)までに農政課(串木野庁舎) 又は生活研究グループ会長松下洋子さん(☎32-1155)へ

### ~ 串木野海上保安部からのお知らせ ~ 図画コンクール作品募集について

串木野海上保安部では、6月の環境月間に併せ、小・中学生に対して海洋環境保全思想の普及及び意識高揚を図る目的で、海上保安庁が主催する「第7回未来に残そう青い海」図画コンクール作品を下記要領にて募集いたします。

募集期間 9月15日(金)まで

対象者 小学生及び中学生

テーマ 未来に残そう青い海

【絵の題材の具体例】

- ・海はゴミ箱ではない。
- ・日常の生活排水が海を汚す。
- ・プラスチックやレジ袋などのゴミは海の生物を苦しめる。
- ・未来の海 ・楽しい海

応募規定

(1)作品の大きさは画用紙四つ切(380mm×540mm)から八つ切(270mm×380mm)とします。

(2)用紙、画材の種類は問いませんが、破損するおそれのある立体的な作品は除きます。

その他

- ・受賞者には、串木野海上保安部にて賞状等の伝達を行います。
- ・作品には、標語、テーマ等の文字を入れなくてください。
- ・作品の裏面には学校名、学年、氏名を表示してください。

提出先・問合せ先

〒896-0036

いちき串木野市浦和町54-1 串木野海上保安部

担当：警備救難課警備係 ☎32-3592

## 放送大学で学んでみませんか？

社会教育課 ( ☎21-5128 )

放送大学はテレビ・ラジオで授業を行う通信制大学です。さまざまな年代や職業の人達へのニーズに応える科目を約360ご用意しております。大学や大学院の授業科目を1科目から気軽に学べるチャンスです！この機会に放送大学で学んでみませんか？！

こんな方々にお勧めです！

自分の興味のある科目だけを学びたい方。または、様々な分野の科目を複数学び自己啓発を目指している方。

大学院レベルの高度な専門的知識を自宅に居ながら身に付けたい方。

学士の取得を目指している方。

・その他職場研修で利用する等、いろんな活用の仕方があります。この機会にご自分の生涯学習の一環として、ぜひ放送大学で学んでみてはいかがでしょうか？

一部科目のご紹介

～子育て、家庭、健康関係～

家族の抱える困難や直面する危機的状況への対処の問題、また、現代医療における健康科学、BSE事件を契機としての食の安全性の問題等、幅広い分野の講義を多数開設しております。

科目名	放送メディア
児童家庭福祉(03)	ラジオ
スクールカウンセリング(05)	テレビ
子ども・青年の生活と発達(06)	テレビ
高齢者福祉論(03)	テレビ
家族のストレスとサポート(04)	ラジオ
人口減少社会の生活像(06)	ラジオ
食と健康-食品の成分と機能-(06)	テレビ
感染症と生体防御(04)	テレビ
日本の食文化(04)	テレビ
食品の安全性を考える(04)	ラジオ

これらの科目を含め約300の教養学部開設科目と66の大学院開設科目があります！

入学科・授業料

- 教養学部 -

学生の種類	入学科	授業料
科目履修生(6カ月在学し、希望する科目を履修)	6,000円	1単位あたり
選科履修生(1年間在学し、希望する科目を履修)	8,000円	5,000円
全科履修生(4年以上在学し、学士の学位の習得を目指す)	22,000円	(テキスト代含む)


- 大学院 -

学生の種類	入学科	授業料
修士科目生(6カ月在学し、希望する科目を履修)	12,000円	1単位あたり
修士選科生(1年間在学し、希望する科目を履修)	16,000円	10,000円(テキスト代含む)

修士課程を修了して、学位「修士(学術)」の資格を目指す修士全科目生(平成18年度)の募集に關しましては、別途お問い合わせください。

只今平成18年度第2学期学生を募集しております。詳しい資料を無料進呈いたしますので、お気軽にお問い合わせください。

【問合せ/入学願書(無料)請求先】

 放送大学 鹿兒島学習センター

〒892-8790 鹿兒島市山下町14-50

(かごしま県民交流センター内)

☎099-239-3811 FAX: 099-239-3841

放送大学ホームページ <http://www.u-air.ac.jp>

## 県民体育大会日置地区予選会（ボウリング競技）

市民スポーツ課（☎21-5129）

期 日 6月30日(金)・7月11日(火)の20:30～  
 会 場 串木野ゴールデンボウル  
 参加資格 本市及び日置市に居住又は勤務、在学  
 する高校生以上の方  
 競技方法 8ゲームトータルにより各年代の代表  
 を決定  
 参加費 4ゲーム1,000円  
 申込み・問合せ  
 6月28日(水)17:00までに串木野  
 ゴールデンボウル(☎32-4191)へ

## 第36回 市内卓球大会

市民スポーツ課（☎21-5129）

日 時 7月2日(日) 9時開会式  
 場 所 串木野体育センター  
 参加資格 市内に居住又は通学する中・高・大学  
 生及び市内に居住又は通勤する社会人  
 参加料 団体戦：1,000円  
 (3人で1チーム、男女混成可)  
 個人戦：中学生 400円  
 高校・大学生 500円  
 社会人 600円  
 (当日会場にて徴収)  
 申込方法 6月28日(水)までに市卓球連盟事務  
 局へ(下水道課 今村 ☎21-5157)  
 個人戦は、男女ともクラス別(A級・B級・初心  
 者)で行いますが、申込者数によりクラスが変更  
 になる場合があります。

## その他

### ブルーベリー収穫体験をしてみませんか!!

農政課（☎33-5635）

荒川もぎとり園では、ブルーベリーのつみとりが  
 できます。今回は2カ所で開催します。生食でも、  
 ジャムにしても美味しいブルーベリーです。  
 (100g = 200～250円)

ご家族、お友達、お誘い合わせの上、お出かけく  
 ださい。

なお、もぎとり園へは案内板をご利用ください。

生野農園

開園期間：7月1日～7月31日の毎土・日曜日

開園時間：13:00～18:00

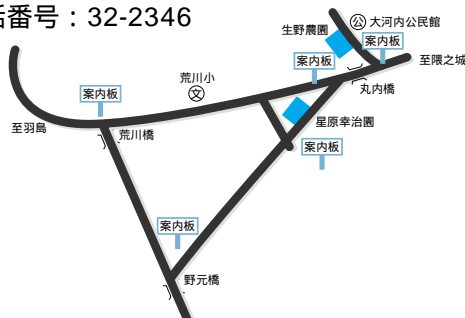
電話番号：32-1286(携帯090-1192-2320)

星原幸浩園

開園期間：7月2日～7月31日

来園日・時間：電話予約必要

電話番号：32-2346



## 6月の市税・介護保険料納期

税務課（☎33-5615）

平成18年度の市県民税第1期及び介護保険料第2  
 期の納期限は6月30日です。納期限内に納付しまし  
 よう。

なお、今年度の軽自動車税、固定資産税第1期、  
 国民健康保険税第1期及び介護保険料第1期の納期  
 限はすでに過ぎています。未納の方は、早めの納税  
 をお願いします。

納税には口座振替が便利です。お近くの金融機関  
 に納付書・通帳・印鑑を持参のうえ、お申し込みく  
 ださい。

税金で 守る！ 支える！ ぼくのまち



## 串木野さのさ祭り用浴衣生地・帯をあっせん

商工観光課（☎33-5638）

串木野さのさ祭りなどに使用する装飾用浴衣生  
 地・帯をあっせんします。

希望者は、現金を添えてお申し込みください。

価 格 浴衣生地1反.....4,700円  
 (消費税込み)浴衣仕立て(生地を含む)...7,100円  
 帯(男).....3,600円  
 (女).....2,500円

申込み 6月30日(金)までに、婦人会員は地区  
 婦人会長、その他の方は観光協会(旭町  
 178番地 いちき串木野商工会議所内:  
 ☎32-2049)へ。

## 旧日本赤十字社救護看護婦及び 旧陸海軍従軍看護婦の皆様へ

福祉課（☎33-5618）

先の大戦で戦地等に派遣され、戦時衛生勤務に服  
 された旧日本赤十字社救護看護婦及び旧陸海軍従軍  
 看護婦の方々(慰労給付金受給者を除く)に対して、  
 そのご苦勞に報いるため内閣総理大臣名の書状を贈  
 呈いたします。

書状の請求期限 平成19年3月31日まで

請求用紙 串木野庁舎 福祉課 社会福祉係及び市来  
 庁舎 健康福祉課 福祉係(☎21-5117)  
 に用意してあります。

問合せ及び送付先

〒100-8926 東京都千代田区霞ヶ関2-1-2  
 中央合同庁舎2号館8階

総務省大臣官房管理室 業務担当

(☎03-5253-5182)

## 「緑の募金」のお礼について

農政課 (☎33-5635)・産業経済課 (☎21-5122)

みどりと花に満ちた安らぎと潤いのある郷土づくりのため、いちき串木野市みどり推進協議会が中心となり、「緑の募金」を実施しましたところ、市民の皆様方の温かいご理解とご協力により、市内各公民館等から、1,266,647円(平成18年5月31日現在)の募金が集まりました。

皆様の善意による「緑の募金」は、森林の整備や緑化の推進等に活用させていただきます。

ご協力ありがとうございました。

## おばけカボチャの苗の配布

農政課 (☎33-5635)

「おばけカボチャ」は最大200kg以上にもなり、ギネスブックに載るほどの珍しいカボチャで、主にコンテスト用として栽培されています。

この「おばけカボチャの苗」を無料配布いたします。(先着50名様分)

配布日時 6月28日(水) 10:30~

配布場所 さつま日置農協・串木野支所  
(2階大会議室)

問合せ さつま日置農協串木野支所経済課  
(☎32-3287)

大きく実ったカボチャは、10月21日・22日開催の「いちき串木野～地かえて祭り～」で、コンテストを行う予定です。

6月28日の苗配布の際に栽培講習会も実施いたします。

## 交通安全一口メモ

～子どもの成長に合わせて体格にあった  
チャイルドシートの着用を!!～

自治振興課 (☎33-5632)

チャイルドシートは、平成12年4月から着用品が法制化され、おおむね浸透しているようです。しかし、時には体格に合わない物や間違った使用が見受けられます。きちんと子どもの安全が保てるように心がけてください。

子どもの安全は、親の責任であることを改めて認識していただき、「チャイルドシートはなぜ必要なのか?」を考えてください。子どもは親が守ってあげないと、自分自身で自分を守ることはできません。子どもの安全について、今一度家庭や職場で話し合っていたきたいと思います。

また、シートベルトは自分自身を守る命綱です。運転席のみに限らず、すべてのシートベルトを着用しましょう。



## 7月の心配ごと相談

社会福祉協議会 (☎32-3183)

相談はいつさい無料です。お気軽にご相談ください。秘密は厳守されます。

相談場所 及び 相談時間	相談種別	相談日				相談員
		毎週金曜日				
		7日	14日	21日	28日	
串木野老人 福祉センター 9:00~12:00	生活・福祉 児童相談					心配ごと相談員
	健康・介護相談	-		-	-	看護師経験者
	年金・保険 交通事故相談		-			社会保険労務士
	財産・登記相談		-			司法書士 土地家屋調査士
	税金・経営相談	-		-	-	税理士
	法律相談	-		-	-	弁護士
市来老人 福祉センター 10:00~12:00	生活・福祉相談	4日	11日	18日	-	心配ごと相談員
		火	火	火	-	

法律相談を希望される方は社会福祉協議会に予約してください(受付人員7名)。他の相談は予約はいりません。その他お問い合わせは、社会福祉協議会へどうぞ。

## 香典返しを寄付

社会福祉協議会 (☎32-3183)

次の方々から故人の香典返しにかえて、社会福祉協議会に寄付をいただきました。

ありがとうございました。ご冥福をお祈りします。

寄付者名	故人	年齢	住所
浅山 孝良	浅山 ユキ	93	上名
新川 テル	新川 信二	85	湊町
濱田 邦雄	濱田 タナ	101	大里
内村 笑子	内村 良一	77	川上
三園 ヨシ子	三園 義雄	78	大里
福蘭 トミエ	福蘭 榮喜	87	上名
中尾 栄造	中尾 ツユ	93	緑町
川口 博文	川口 チミ	87	羽島
平石 恵三	平石 佐一郎	90	口之町
橋口 富美子	橋口 邦彰	63	西島平町
朝奈 正則	朝奈 認	82	広島県
山口 正人	山口 ヨシ	90	湊町
龍園 真弓	龍園 政文	52	下名
吉村 勇雄	吉村 ミチ	80	日置市
入枝 セツ	入枝 與藤夫	77	羽島
濱田 直子	関口 ナミ	97	栄町
迫 喜内	迫 テル	82	湊町
火野坂 恵次	火野坂 エイ	89	羽島
東瀬戸 シノ	東瀬戸 一	81	大里
濱田 タミ子	濱田 富夫	74	大里
宇都 ヨシノ	宇都 松夫	92	湊町

(届け出人が同意した方だけ掲載してあります。)

# 図書館だより



## 館内おはなし教室

日 時：7月1日(土) 15:00~

内 容：かみしばい えほん

.....

日 時：7月21日(金) 16:00~

内 容：エプロンシアター えほん

## 市立図書館7月の休館日

3(月)・10(月)・16(日)・17(月)・  
24(月)・31(月)

図書館の開館時間

8:30~17:00です

## 移動図書館巡回コース(7月分)

日	コース	サービスステーション(到着予定時刻)
7/4(火)	1コース	土川小学校(13:10)
7/5(水)	2コース	東塩田 JA駐車場(12:30) 旭小学校・旭幼稚園(13:10) 薩摩金山蔵駐車場(14:30) 麓 八久保公園(15:10)
7/6(木)	3コース	冠岳小学校(13:10) ウッドタウン集会室前(14:20) 酔之尾西 渦山マンション駐車場(15:20) ひばりが丘団地(15:50)
7/11(火)	4コース	荒川小学校(13:10) 浜ヶ城 南商店隣(14:30) 平江岡入口(15:00)
7/12(水)	5コース	羽島小学校(13:10) 浜町市場通り会無料駐車場(14:40) 塩田団地(15:20)
7/13(木)	6コース	生福小学校(13:10) 雇用促進住宅(14:50) 袴田東 城之園栄伸氏宅東(15:50)
7/18(火)	7コース	羽島中学校(13:10)
7/19(水)	8コース	川上小学校(13:10) 中組集落センター(14:10) 迫田前県営住宅(15:00) 川南地区広報研修館(15:40)
7/20(木)	9コース	串木野西中学校(13:10) 恵比須県営住宅(14:30) 佐保井住宅(15:10) 迫公民館(15:50)
7/14(金)	10コース	生冠中学校(13:10)

移動図書館車は月に1回の巡回になります。

7月の本の宅配は  
6日・20日です。



## 市来分館おはなし会

日 時：7月8日(土) 10:00~

ボランティアグループ『たんぼぼ  
の会』のおはなし会です。

日 時：7月22日(土) 11:00~

## 市来分館7月の休館日

3(月)・10(月)・17(月)・24(月)・  
31(月)

図書館の開館時間

9:00~18:00です

## 著者寄贈

「陽成院 - 乱行の帝 -」(山下道代氏)

ありがとうございました

## 新着図書(一般用)

- ・アルツハイマー病のすべてがわかる本
- ・町長選挙(奥田英朗)
- ・棄霊島 上・下(内田康夫)
- ・浮かれ黄蝶(平岩弓枝)
- ・焼きそばうえだ(さくらももこ)

## 新着図書(児童用)

- ・ハリー・ポッターと謎のプリンス(上・下)
- ・まほうのケーキをつくりましょ
- ・なぞのパスワード1098
- ・やったね!へんてこライオン
- ・アンパンマンとハテナのとう



# 7月の市民カレンダー



1	土					◇◇ 海の日 海の日の海岸クリーン作戦 〔当番医〕 知 花 内 科 (☎32-8151) まきのせ泌尿器科 (☎33-0122) 山田産婦人科 (☎099-274-1717) 〔当番薬局〕 串木野調剤薬局 (☎32-8116)
2	日	第1回いちき串木野市消防団消防操法大会 (8:00~12:30 日置北部公設地方卸売市場) 〔当番医〕 富 宿 医 院 (☎32-3024) 野辺ひふ科クリニック (☎33-0250) 大石 医 院 (☎099-274-3211) 〔当番薬局〕 緑調剤薬局串木野店 (☎33-1811)	17	月		
3	月	いちき串木野市交通安全の日	18	火	一般心配ごと相談 (10:00~12:00 市来老人福祉センター)	
4	火	行政相談、一般心配ごと相談 (10:00~12:00 市来老人福祉センター) 1歳6カ月児健康診査(平成16年12月生まれ) (13:00~ 串木野健康増進センター)	19	水	年金相談 (10:00~15:00 市来庁舎3階)	
5	水	3歳児健康診査(平成14年12月生まれ) (13:00~ 串木野健康増進センター)	20	木	交通事故0の日 公立小・中学校一学期終業式	
6	木	ばくばく離乳食教室 (13:00~ 串木野健康増進センター)	21	金	一般心配ごと相談 (9:00~12:00 串木野老人福祉センター) 長崎鼻海水プール開き (10:00~) 市民プール開き (13:00~)	
7	金	一般心配ごと相談 (9:00~12:00 串木野老人福祉センター)	22	土	串木野さのさ祭り前夜祭 (18:00~ 串木野地域中心商店街)	
8	土	視聴覚指導者(初級)研修会 (~9日・15日)			串木野さのさ祭り本祭 (13:00~ 串木野地域中心商店街)	
9	日	日置地区体育大会1日目(日置市を中心に地区全域) 〔当番医〕 京町内科・脳神経クリニック (☎32-2855) 春田整形外科 (☎33-2882) 新山内科医院 (☎36-2255) 〔当番薬局〕 アクア調剤薬局 (☎33-2933) ニューことぶき調剤薬局 (☎33-1891)	23	日	〔当番医〕 串木野内科・循環器科 (☎33-2211) 春田リハビリテーション病院 (☎32-2200) 湯田内科病院 (☎099-274-1252) 〔当番薬局〕 さのさ調剤薬局 (☎21-2280) ニューことぶき調剤薬局 (☎33-1891)	
10	月	定期健康相談・母子健康相談・母子手帳交付 (9:00~16:00 串木野健康増進センター) 健康相談 (13:30~15:00 市来保健センター)	24	月	定期健康相談・母子健康相談・母子手帳交付 (9:00~16:00 串木野健康増進センター)	
11	火	一般心配ごと相談 (10:00~12:00 市来老人福祉センター) 6カ月児健康相談(平成17年12月生まれ) (12:45~ 串木野健康増進センター)	25	火	第1回親子食の伝承講座 (9:30~ 中央公民館) 市子連「アドベンチャー事業」 (~28日 国立大隅青少年自然の家)	
12	水	1歳児健康相談(平成17年5月生まれ) (12:45~ 串木野健康増進センター)	26	水	市小学校水泳記録会 (9:00~ 串木野小プール)	
13	木	乳児・産婦健康診査(平成18年3月生まれ) (12:30~ 串木野健康増進センター)	27	木	2歳児歯科検診(平成16年6月生まれ) (13:00 串木野健康増進センター)	
14	金	行政相談、法律・一般心配ごと相談 (9:00~12:00 串木野老人福祉センター)	28	金	一般心配ごと相談 (9:00~12:00 串木野老人福祉センター) 2歳6カ月児歯科検診(平成15年12月生まれ) (13:00~ 串木野健康増進センター)	
15	土	青少年健全育成の日 高齢者交通安全の日 平成18年度普通救命講習会(市来地域) (9:00~12:00 市来保健センター)	29	土	祇園祭 (13:00~ 湊町地区内) サマーフェスタin市来 (19:00~ 市来ふれあい温泉センター裏)	
16	日	家庭の日 日置地区体育大会2日目(日置市を中心に地区全域) 平成18年度普通救命講習会(串木野地域) (9:00~12:00 老人福祉センター) 〔当番医〕 宮之原循環器クリニック (☎32-3241) ふくもと整形外科・内科クリニック (☎32-4145) 浅谷小児科医院 (☎099-274-3088) 〔当番薬局〕 八 口 一 薬 局 (☎32-8659) つばさ薬局串木野 (☎33-0900)	30	日	税務課日曜窓口 (9:00~12:00 串木野庁舎) 青少年ふるさと美化活動 〔当番医〕 丸 田 病 院 (☎32-2263) 久米クリニック (☎32-7663) 新山皮膚泌尿器科 (☎099-274-1775) 〔当番薬局〕 と ま と 薬 局 (☎32-2270)	
			31	月	5歳児歯科検診(平成13年6月生まれ) (13:00~ 串木野健康増進センター)	

### 市の人口(6月1日現在)

総人口	32,768人	男	15,331人
世帯数	13,618世帯	女	17,437人

## 〔おくおく育って大きくなあれ〕

5月届出分

子どもの名前	保護者	住所	子どもの名前	保護者	住所
山下 遙	奉 文	上 名	大久保 里穂	浩 一	湊 町
榊原 天蘭	邦 彦	上 名	田中 愛楓	誠	下 名
岩田 胡桃	悦 郎	大原町	平石 都航	智 也	下 名
濱田 唯花	祐 樹	上 名	富永 隼汰	貴 広	上 名
丸田 心愛	啓 介	西塩田町	刈川 倉空	裕 貴	大 里
白石 奈々	大 三	下 名	中尾 萌衣	和 夫	塩屋町
星原 龍斗	英 男	荒 川	平川 義経	義 紀	湊 町
加治屋 奈菜	慎 太郎	大 里	4月届出追加分		
岩下 咲月	聡 志	御倉町	久保 小暖	弘 英	旭 町
堀之内 翔和	和 志	下 名	出生届の届出期間は、生まれた日から14日以内 持参するもの 出生届(出生証明書)1通 母子健康手帳 国民健康保険証(加入者のみ) 印鑑(届出人のもの)(届出人が同意した方だけ掲載してあります。)		
岩崎 日向子	健	湊 町			
松原 匠真	厚	冠 岳			

# [学校紹介]

School Introduction

シリーズ

## 川上小学校



＝キャッチフレーズ＝

出会い

ふれ合い

学び合い

地域と子どもとPTA

本校は、本市の南東部に位置し、緑の山に囲まれ、ホタル飛び交う八房川沿いの静かな環境の中にあります。

児童減少の時代の波に対応し、平成5年度から山村留学制度、平成16年度から特認校制度を導入し、現在に至っています。

本年度は3人の特認生を含め、児童数24名、農業体験学習やボランティア・人権の花運動指定校として、校区の自然や人々と一体となって児童の健全育成に努めています。



少人数学級の特性を生かし、子ども一人一人に応じた指導を行い、学力の向上に努めています。



人権擁護員の方の協力を得て、ひまわりの種をまきました。今では、芽が出てすくすくと育っています。



PTAでは、昭和23年に創設した茶園や学校林を管理し、生産茶の収益がPTA活動の資金となっています。

川上小学校ホームページ <http://www12.synapse.ne.jp/kawasyopage/>



# かわいい天使たち



加治屋 <sup>なな</sup> 奈菜ちゃん  
(大里)



元気でのびのびと育つてね。  
母：奈津子さん

山下 <sup>はるか</sup> 遙ちゃん  
(上名)



いつまでもパパとママの宝物です。  
母：香名子さん

(5月届出分)

「広報いちき串木野」作成につき写真のご提供、取材等にご協力してくださったみなさん、本当にありがとうございました。

発行：いちき串木野市役所 企画課  
〒896-8601 鹿児島県いちき串木野市昭和通133番地1  
(TEL) 0996-32-3111 (FAX) 0996-32-3124

ホームページ：<http://www.city.ichikikushikino.lg.jp/>  
携帯用：<http://www.city.ichikikushikino.lg.jp/i/>  
E-mail：[info@city.ichikikushikino.lg.jp](mailto:info@city.ichikikushikino.lg.jp)

