

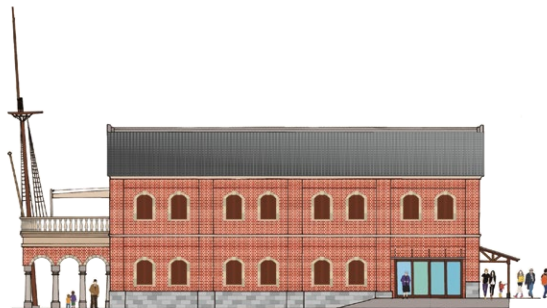
# 薩摩スチューデントと明治維新

第 27 回

## 森と松村

ロシア旅行③

薩摩藩英国留学生記念館 (☎35-1865)



SATSUMA STUDENTS MUSEUM will establish by ICHIKI KUSHIKINO CITY  
Produce & Design by Koki Sunada • Ichikikushikino City 2012-2013

### ●幕府ロシア留学生から 幕府の動静を探る

ロシア視察の目的の一つ、幕府から派遣されたロシア留学生たちとの面談で知り得た成果は如何なるものだったのでしょうか。

森・松村は、サンクトペテルブルグの幕府留学生たちの宿舎を突然訪問し、歓談に及び、「幕府がロシアに幕臣を送り込んだ目的は、英国・フランスなど他国と比べ、ロシア語通訳の養成が不十分とするロシアからの強い要請による受け身の形で実施されたもので、幕府側が積極的にロシア接触したものである。」ことを聞き出します。

そして、森は幕府留学生のリーダー格であった山内作左衛門と国事に関して談じた様子を次のように述べています。

「山内は函館奉行支配調役並みの幕臣であったが、彼は、『今の日本のように銘々割拠しているようでは世界と対等に渡り合うことはできない。天皇を頂点とする統一国家樹立の必要性がある。』と自説を語り、自分と同じように勤王の説を吐露したことに驚きだった。」と、歓談の中で、幕府や藩という枠を超越した日本人としての熱い友情のようなものが芽生えていくのを感じ取ったと述懐しています。

因みに、この山内は、維新後、日本橋に菓舗資生堂を創業、今日の資生堂の基礎を築いた人物です。

### ●ロシアの動静を探る

幕府留学生との歓談の帰路、二人はロシアにいたもう一人の日本人、ロシアへの密航者でペテルブルクの外務省アジア局通訳官となっていた立花久米蔵(橋 耕齋)の家を訪ねます。

彼からロシアの国勢、人情、風俗など多くの情報を得て、自らの見聞も含め、政治・軍事・教育・言語・宗教・人情・習俗など広範にわたって特記しています。

「軍事・医学など科学技術は欧州先進諸国に依存する国で、ロシア語は国際語としてヨーロッパでは通用しない後進国である。国民性は実直朴訥であるが他国を侵略しようとする大野心国である」と、ウラジオストク港の建設やシベリア鉄道建設計画の情報も交えながら分析しています。

日本の置かれた危機的状況を憂慮するとともにロシアの露骨な帝国主義政策に批判の目を向けています。森・松村の両名は、ロシア旅行を通じて、自らの見聞を広めるだけでなく、果敢に国際情勢の把握(諜報活動)にも努めていたのです。

次回、6月20日号は「森と松村 ロシア旅行④」です。



サンクトペテルブルグの風景 (19世紀)



森 有礼 松村 淳蔵

イギリス留学中の薩摩スチューデント達



いちき串木野  
明治維新150周年

使おう!!

高校生が作った  
明治維新150周年  
オリジナルロゴマーク

ロゴマーク制作  
ドキュメントムービー





いちき串木野  
明治維新150周年

# 西郷どんと行く!

いちき串木野  
幕末・維新  
ゆかりの地めぐり

其の4

## 「月照が着いた港～市来湊～」

観光交流課 (☎33-5640)

現在の市来えびす市場の裏にあたる市来湊は、市来町郷土誌によると、薩摩藩政時代、密貿易などを取り締まる川口番所が置かれるなど西薩地方の商港として繁栄を極めていました。

その市来湊が西郷隆盛ゆかりの地であるという話が残っています。1858年、西郷と清水寺の住職「月照」が安政の大獄で追われる身となると、西郷は先に薩摩入りし、月照の受入に奔走します。西郷を追った月照が福岡を經由し、船で薩摩入りした港が市来湊だったと言われています。(馬場六郎著:「僧月照伝」参照)



現在の市来湊

いちき串木野市総合観光案内所 ☎32-5256

いちき串木野市総合観光案内所

検索

<http://ichiki-kushikino.com/>

# 焼酎とも

食のまち推進課 (☎33-5621)

～あなたにとって最高の「焼酎とも」は何ですか?～

「焼酎とも」とは、だれやめで食べる焼酎の“おとも”のこと。毎月一人、だれやめを愛する“勤めびと”に「焼酎とも」を紹介してもらいます。

第13回

## 黒豚みそ (カレー風味) ～きゅうりと一緒に～



生徒が作った黒豚みそは  
焼酎にもご飯にも  
合いますよ!

焼酎とも!  
Sotsutomo!



Sotsutomo



今月の勤めびと

古里 裕さん

職業: 市来農芸高校 教諭  
水割り (焼酎 8 : 水 2)

「まだまだ焼酎勉強中!」 ～地域おこし協力隊 タカシマの取材後記～

4月から市来農芸高校に赴任した古里さん。同じく生徒が育てたきゅうりと一緒に、「黒豚みそ」をご紹介いただきました。この豚みそはカレー風味のちょっと変わった味付けで、口の中に甘みが広がり、きゅうりが何本あっても足りないくらい美味しいです。野菜本来の味を引き出す、あっさりとした焼酎がおススメとのこと。鹿児島島の郷土料理も、ちょっとした工夫で、新しい可能性が見えてきますよね。



# チャレンジ農業♡ おごじよ塾通信

農政課 (☎33-5635)

～第19号～「つなぐ」

第3期生へバトンをつなぐ！

## おごじよ塾開講式 (H30.4.25)

第2期生からバトンを受け取り、いよいよ「第3期おごじよ塾」が開講！22名の熱い想いのおごじよ達と今年度も様々な活動に取り組んでいきます。



2人の女性農業委員さんからも  
激励の言葉をいただきました！

～果樹の産地を次世代へつなげたい～

## 「おごじよ♡みかん隊」発足♪



いちき串木野市は県内でも有数の果樹の産地です。みかん、ぼんかん、サワーポメロなどは、本市を代表する特産品として親しまれています。おいしいみかんが食べられるのは果樹農家さんのご苦労と日々の努力があるからこそ。

しかしここ数年、農家さんの高齢化や担い手不足により、生産が難しくなっている畑もあります。10年後を想像した時、いちき串木野市のみかん畑はどうなっているでしょうか…。

このすばらしいみかんの産地を次世代に残したい！生産や栽培技術を学んだり、農繁期のお手伝いをする中で、私達にも何かできることがあるのではないかと…？そんな想いでおごじよ塾の有志が集まり「おごじよ♡みかん隊」を発足しました。地域の方々とながりをもちながら、できることから取り組んでいこうと思います。おごじよ達がみかん畑で頑張る姿を、ぜひ温かく見守っててください。

## 季節をつなぐ… おごじよ畑より

冬から春へ…春から夏へ…。季節に合わせて旬の野菜がたすきりレーをしていきます。おごじよ畑では夏野菜たちが、今か今かと順番を待ちながら準備中です！

### 夏野菜の代表選手『カボチャ』

～立体栽培～



つるが旺盛に伸びるため、栽培に広い面積が必要なカボチャですが、立体的に栽培する方法があります。「誘引の仕方は？」「重たいカボチャをどうやって空中で支えるの？」と興味津々のおごじよ達。

～普通栽培～



こちらは、広い畑で、のびのびと成長中！人気品種「味平カボチャ」の赤ちゃんです。ホクホクした食感を味わえるのはまだまだ先のお楽しみ♪

見た目はきゅうりに似ているけど…??

### おごじよ畑のニューフェイス！ 『ズッキーニ』



緑色の細長い形からキュウリの仲間だと思われがちですが、実はカボチャの仲間です！日本ではなじみが薄いですが、フランスやイタリアでは一般的な食材として親しまれています。花も食べられるらしいですよ！



おや!!  
「里芋」の芽が!!

秋冬野菜の代表選手、「里芋」もしっかりアピール！

おごじよ畑では、野菜たちが順番に、大切ないのちをつないでいきます。



# 市政ニュース

CIVIC NEWS

市ではこんなことをしています。

## まぐろで歓迎！ようこそ いちき串木野へ 学校教育課 (☎21-5127)



4月に市内公立小中学校に赴任してきた48名の先生にいちき串木野をよく知ってもらおうと、教育委員会が4月13日に研修会を開催しました。

転入してきた先生たちは薩摩藩英国留学生記念館など市内を巡り、ホテルアクシアくしきので、宣誓式や市の概要説明の後、恒例のまぐろの甲焼きやつけあげなど、市の特産品で歓迎を受けました。

串木野小学校に新規採用で赴任した森渚沙さんは、「元気な港町という印象のいちき串木野市で、子どもたちや保護者・地域の方々から信頼される先生になれるようにコミュニケーションを大事にしていきたい」と話し、美味しそうにまぐろをほおばりました。

## 第14回関西かごしまファンデー 観光交流課 (☎33-5640)



4月15日、鹿児島県の観光や物産など「ふるさとの旬」を提供する「関西かごしまファンデー」が京セラドーム大阪で開催されました。

会場は35,000人を超える来場者で熱気に溢れ、本市からは特産品のつけあげ・焼酎など10社が出店し、いち早く完売するなど大盛況でした。

また、ステージでは串木野さのさ保存会による「灰神楽音頭」「さのさ踊り」が披露され、観光ブースではPRレディーによる観光PRを行いました。

## はじめまして。国際交流員の メラニーです 政策課 (☎33-5624)



Hello, residents of Ichikikushikino! いちき串木野市の皆さん、こんにちは！

アメリカのカリフォルニア州、サンフランシスコ近くのレッドウッド市から参りました、小野メラニー弥生と申します。4月から国際交流員として、いちき串木野市に勤めさせて頂いています。両親は福岡県出身で、私は日系二世としてアメリカに生まれ育ちました。長崎県でALT（外国語活動助手）として3年間働き、今回、こうして鹿児島県に着任し、九州に縁が深いと感じています。

これから国際交流員として、英語に関する活動を通して、いちき串木野市の皆さんと仲良く交流したいです！

どうぞよろしくお願いいたします。

## 新人「救急救命士」活動開始！ 消防本部 (☎32-0119)



難関の救急救命士国家試験に川口消防士が合格しました。

川口消防士は「研修所で学んだ知識と技術を活かし、住民の方々に安心感を与えられる救命士になりたい」と決意を述べました。

今後、救急現場において研修で習得した知識・技術を存分に発揮し、市民の更なる救命率向上を目指します。



## 市税等の滞納整理を強化しています

税金は、市民の皆様が安心して暮らしていくための大切な財源です。市税等を滞納すると督促料、延滞金も併せて納付することになり、経済的にも不利益が生じます。

本市では、税負担の公平性を確保するため、国税庁OBを滞納整理指導官に迎え、市税等の滞納整理を強化しています。

### ●財産差押えの強化

再三の納付催告（催告書、電話、訪問等）にもかかわらず、納税相談もなく納税に対する誠意がみられない、あるいは納税を拒否する、納税誓約を守らない滞納者に対し、捜索（※1）を含め、財産調査を徹底して行い、預金や不動産のほか、給与や生命保険、自動車、動産（※2）などの差押えを強化しています。

※1 滞納者の住居や店舗などに立ち入り、差押えるべき財産を捜すことで相手の意志にかかわりなく行う強制調査。平成29年度は7件実施。

※2 日常生活に不可欠な衣服や家具など、法律で差押えが禁止されているもの以外のもので、テレビ等家電製品、腕時計等生活用品など。



自動二輪のタイヤロック

#### ★平成29年度の主な滞納処分★

・預貯金差押	532件
・生命保険差押	5件
・給与等その他の債権差押	39件
・不動産差押	15件
・動産差押	3件

### ●差押えた動産や不動産はどうなるのか？

滞納処分として差押えた動産や不動産は、インターネット公売、県・市町合同公売会、不動産公売会等で公売され、その代金は滞納している税金に充てられます。



県・市町合同公売会（平成30年1月実施）

### ●滞納者への行政サービスの制限

市では、納税者の公平性を確保するため、滞納者に対し、行政サービスの制限を設けています。

例えば、市営住宅の新規入居の制限、子育て支援金等補助金の交付制限、国民健康保険証の有効期限の短縮、高額療養費の支給制限などです。

### ●安心便利な口座振替を！

口座振替制度は、税金等の納め忘れがなく、納期ごとに納めに行く手間がかからず便利です。

申し込みは、口座振替を始めたい納期月の前月20日までに通帳と届出印・納税通知書を持って、市内の各金融機関で申し込んでください。

## 納期限内の自主納付にご協力下さい

納付が困難な場合や、分割納付を希望される場合にはまず連絡を!!



(お問い合わせ先)  
税務課収納係 ☎33-5615 (直通)