

サンタいっぱい年の瀬マルシェ



12月24日旭町中央通り商店街で、「Ichikikushikino 年の瀬マルシェ」が開催され、飲食店やアクセサリーなどのお店23店が出店し賑わいました。

若手店主などでつくる「くしきの盛り上げ隊」が中心となって開催する「年の瀬マルシェ」は今年で3回目です。今年は実行委員会やお店の人がサンタクロースに仮装しイベントを盛り上げました。会場となった通りは50名近いサンタさんであふれ、小さな子ども達がサンタクロースに手を振るかわいい姿も見られました。また、サンタクロースは餅つきをしたりミニ角松を作ったり、子どもにお菓子を配ったりと大忙し。ミニFM局のDJもサンタクロースが努めたほか、地元の学生がシナリオを書いたラジオドラマも放送され、訪れたお客さんが楽しい年の瀬の一時を過ごしました。

ポンカン「薩州」収穫



ポンカン「薩州」は、収穫後に貯蔵することで甘さが強くなり、食味がまろやかになる優れたポンカンです。

12月25日、磯部泰良さんの農園でも収穫作業が始まりました。磯部さんは愛知県出身の24歳。鹿児島県立農業大学を卒業後、指宿での農業経験を経て本市で就農しました。現在市内に40アールの園地を借り、栽培管理を行っています。今回就農して初めての収穫を迎えた磯部さん。「ベテラン生産者の方々に助言をいただき、収穫を迎えることができた。愛情込めて作ったポンカンを多くの方に味わってほしい」と笑顔で話します。

収穫したポンカンは、貯蔵庫で1か月以上寝かし、熟成させます。JAさつま日置では、糖度12度以上・クエン酸0.9%以下の厳選品を「本格貯蔵薩州薩摩」として1月下旬から出荷していきます。

無病息災願い鬼火焚き

1月は市内各地で鬼火焚きが行われました。

鬼火焚きは火にくべた竹のはぜる音で厄や災いをもたらす鬼を追い払い、今年一年の無病息災を願う行事です。

1月14日荒川地区であった鬼火焚きでは、荒川小学校の児童が「毎日元気」とか「一生懸命」など今年の抱負を書いた紙を貼った竹筒を、火の中に投げ入れ、今年一年の無事を願いました。



▲ 崎野公民館

市来地域の鬼火焚きは公民館ごとにするところが多いようです。崎野公民館でも住民が集い、一年の無病息災を願いました。

◀ 荒川地区

荒川地区住民が早朝から作った10mはありそうな巨大なやぐら。一気に燃え上がり、山あいに竹のはぜる音が響いていました。



褒められて伸びる子のコラム

vol.21 今月のコラムニスト 亀岡美咲

i ckkskn2016

検索



みなさま、あけましておめでとうございます！亀ちゃんです♡ いちき串木野市に赴任して9か月が経とうとしています。早いですね～。

赴任するまでは

鹿児島県には人生で一度も降り立ったことがなかったのに、今では甘い醤油もさつまあげも美味しい魚もお肉も（全部食べ物じゃんw）みんな大好きです！

みなさんはお正月、どう過ごされましたか？私は、故郷愛媛県に帰って久しぶりに家族で過ごしました。私がいちき串木野市で過ごしている間に、愛媛では温泉施設とかカフェとか新しい建物がどんどんできていて、なんだか進化しているように感じました。

あ、ところで。愛媛ではちょっと変わったお正月のカタチがあるんですよ！毎年、愛媛・松山市のシンボル松山城では、ポンジュースの鏡開きが行われるんです♡（普通はお酒ですよ！鹿児島は焼酎かな??）限定で振る舞いがあるので私も毎年飲んでます。寒空のもと飲むポンジュースは、また格別ですよ♡

そういえば、今月のぽんかんまつりでは鹿児島のはんかんと愛媛のオレンジジュースの飲み比べ体験ブースをする予定です！ぜひみなさん、お越しくださいね！

では、今年も亀ちゃんを宜しく願いいたします♡



Ichksgram



hanadanaolo



総合体育館トレーニングルームです。1時間100円です！夏に向けて今から鍛えましょう！（花田直樹）



fmkz



みなさまあけましておめでとうございます！12月に博多で開催された移住フェアにて鹿児島県代表としてお話ししてきました！ギリギリのネタで攻めてきました！笑（小林史和）



gacky0809



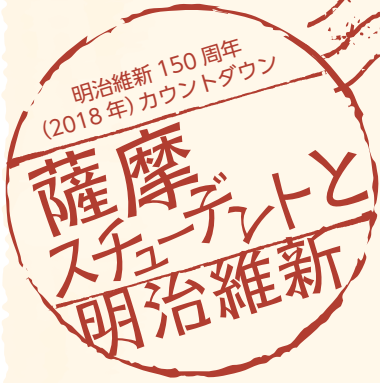
【今年限定！】年が明け、いよいよ明治維新150周年。皆さんも記念ロゴを名刺などに入れませんか？（板垣勝）



takatchan_7

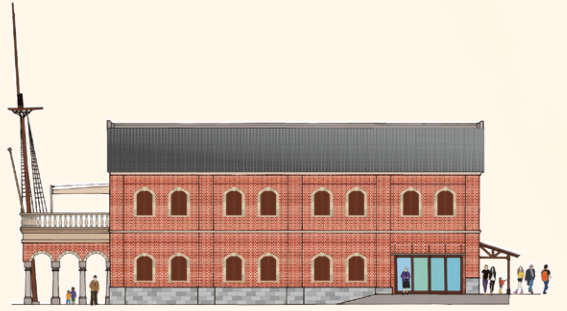


さつま揚げ作れるようになりました！
#さつま揚げ#手作り
#見た目は鶏のから揚げ#味は抜群（高嶋直輝）



第23回 ロンドン生活

—フランス留学する者と帰国する者—



SATSUMA STUDENTS MUSEUM will establish by ICHIKI KUSHIKINO CITY
Produce & Design by Koki Sunada • Ichikikushino City 2012-2013

薩摩藩英国留学生記念館(☎35-1865)

● 視察員帰国後の留学生たちの動き

視察員の新納・五代らが帰国すると、留学生たちの動きにも変化が出てきます。

一八六六年一月、中村博愛・朝倉盛明の二人は、ロンドン大学を退学するとフランスに渡り、モンブラン伯爵のもとで寄寓生活を始めます。二人は、鉦山学やフランス語を学ぶ一方で、五代から伯爵「モンブラン」の人物像を探るよう指示を受けていました。その背景には、モンブランが薩摩藩と貿易商社設立仮契約を調印しながらも幕府にも接近を試みていたからでした。

同年五月、イギリスでの生活が一年となり、ロンドンの生活にも慣れてきた留学生たちでしたが、藩から滞在費の送金が途絶えがちとなり、寺島宗則・村橋久成・町田棟・名越時成・東郷愛之進・高見弥一らも帰国することになります。財部実行も普塙(プロイセン・オーストリア)戦争視察の後、八月上旬には欧州を離れ帰国の途に就きます。

一八六六年の夏、帰国する留学生が相次ぐ中、ロンドンに残っていた町田久成、畠山義成、松村淳蔵、森有礼、鯨島尚信、吉田清成の六名は、もともと知識を極めようと、夏休みを利用してヨーロッパ各地へ視察旅行に出かけます。

森・松村は海軍を学びにロシアへ、畠山はフランスへ、鯨島・吉田はアメリカの民情視察へと旅立ちました。

一同はロンドンに戻ると各国の民情風俗を語り合い「アメリカこそが最も高潔な国で日本に対して好意を持つ国である」と結論を出します。後に、森以下六名の学生らが渡米することになった要因の一つかもしれません。

● パリ万国博出展

一八六七年四月、パリ万国博覧会が開幕します。

薩摩藩はモンブランの強い勧めで日本薩摩太守政府としてパリ万国博覧会に出展します。このことは薩摩藩の力を国際社会に示すと同時に幕府の威信を失墜させることに繋がりました。

この時、薩摩から訪れた使節団と留学生らが一緒に撮影した写真が残っています。国際社会に薩摩を強烈に印象付けることに奔走した彼らの活躍ぶりが窺われる一枚です。



同年八月、モンブランのもとで生活を送っていた中村と朝倉から薩摩藩に対して次のような報告がなされます。「モンブランは信用するに値せず」。モンブランが薩摩藩に接近してくる意図を冷静に見抜いたことが窺われます。

次回、1月22日号は「ロンドン生活―町田清次郎(財部実行)の帰国―」です。

無料クーポン
30年3月31日まで



いちき串木野
明治維新150周年

使おう!!

高校生が作った
明治維新150周年
オリジナルロゴマーク

ロゴマーク制作
ドキュメントムービー



薩摩藩英国留学生記念館 観覧無料券

対象：いちき串木野市民(1枚で5人まで)
期間限定：平成30年3月31日(土)まで

※点線を切り取り、来館時にスタッフへご提示ください。



チャレンジ農業♡ おじいよ塾通信

農政課 (☎33-5635)

～第15号～「冬支度、あれこれ」

畑の冬支度…

寒～い冬がやってきました！朝起きると外は辺り一面が霜で真っ白になっていることも…。こたつやストーブが大活躍する季節です。私たち人間は部屋を暖めたり、防寒着を着たりと、万全の対策で寒い冬を乗り切ります。では、畑の野菜たちはどうなのでしょう…？

野菜も防寒対策が必要です。おじいよ畑でスクスク成長中のレタスたち。葉物野菜にとって、これからの時期は霜が大敵！…ということで、レタスにも防寒着（不織布）を着せてあげます♡



野菜に直接布を被せる「べた掛け」作業

不織布は、軽くてふわふわしていますが、保温効果や防虫効果のある優れたものです！

防寒着（不織布）のおかげで、レタスは元氣いっぱい成長していきます。→



ビニールハウスも冬支度！

前回の張り替えから約5年が経過し、十分に役割を果たしたビニール。そろそろ新しいビニールに衣替えです♪

手作業でピカピカのビニールハウスにリニューアル♡これで寒い冬も怖くない!! 年明けには、ミニトマトの種蒔き作業が待ってます♪



近所の農家さんもお手伝いに来ていただきました(´人`)

おじいよの正月支度♪

～『手作りお節』で
あたたかな
お正月を迎えよう！～



地産地消食材を使用した
お節料理が完成★

「手作りするのは難しそう…」と思われがちですが、実はレシピはとてもシンプルで、気軽に作れるものが多いです♪

おじいよ達も、愛情たっぷりの「手作りお節料理」に挑戦です！心も体もあたたかなお正月が迎えられますように…。

料理講座
H29.12.20 (水)
講師：松下洋子氏

一年の始まりの一番最初にいただく「お節料理」。

それぞれの料理に意味があり、子孫繁栄や豊作、長寿など、様々な願いや祈りが込められています。



小さな子供たちも率先して
お母さんのお手伝い♪

塾生の声

平 妙子さん



9年前に埼玉から主人の故郷のいちき串木野市に移り住みました。野菜作りや花作りに興味はありましたが、農業経験はほとんどありませんでした。

おじいよ塾に入ってもうすぐ10か月。野菜作りだけでなく、多くのことを経験しました。鹿児島島の郷土料理を学んだことはとても新鮮で、いい勉強になりました。また、念願だった味噌作りに挑戦できたことがとても嬉しかったです。

多くの仲間と知り合い、それぞれが目標を持って活動しているのを見て、とてもいい刺激を受けています。情報交換の場も増え、「自分にも何かできることがあれば手伝いたい」と、自分自身の気持ちの変化も少しずつ感じています。これからもできる範囲で、色々なことにチャレンジしていきたいです。

日々徒然



山口コリン
アメリカ、オレゴン州出身。
市の国際交流員として活動中。

vol. 7

Happy New Year's

ハロー イチキクシキノ
Hello Ichikikushikino!
明けましておめでとうございます！

早いもので、もう 2018 年になりました。普段は
実家で家族と一緒に過ごすクリスマスは今年帰られな
くて残念でしたが、こっちでもクリスマスパーティー
したり、キャンドルサービスに行ったり、餅つきも初めて体験出来て楽しく 2017 年を終えるこ
とが出来ました。正月は親戚と合流し、岐阜県にある父の故郷でおばあちゃんと一緒に過ごし
ました。山奥の町で、わざわざ寒かったけど雪も少し降ってとても綺麗でした。

アメリカでは、New Year's Resolution (新年の抱負) という目標を持って新年に向かいま
す。例えば、よくあるresolutionは「定期的に運動をする」なので、毎年1月にジムの会員数が
一気に増えることが普通です。今年、私は連絡を取らなくなった高校や中学校の頃の親友達との
友情を復活したいと考えています。皆様はどんなNew Year's Resolutionを持っていますか？
では、今年もよろしくお祈りします！

今月の
イディオム

Hold your horses

 「ちょっと待て、もっと先に考えよう」というような意味
例：Hold your horses, Colin, don't start eating without us!

～あなたにとって最高の
「焼酎とも」は何ですか？～
「焼酎とも」とは、だれやめ
で食べる焼酎の“おとも”の
こと。毎月一人、だれやめ
を愛する“勤めびと”に「焼
酎とも」を紹介してもらい
ます。



第9回 ブリのなめろう

焼酎とも!
Sotsumoto!



常に、新たな
“焼酎とも”を
探し求めています!!

今月の勤めびと
前川 綾女さん
職業：濱田酒造(株)勤務
夏＝ソーダ割り(5:5)
冬＝お湯割り
(焼酎6:お湯4)

「まだまだ焼酎勉強中！」
～地域おこし協力隊 タカシマの取材後記～
「なめろう」といえば、アジ等の青魚が一般的ですが、今回はブリで作りました。ブリの濃厚な旨味。お父さん直伝の生姜たっぷりレシピは、お湯割りと合わせれば寒い冬にピッタリの“焼酎とも”に!! 普段から料理が好きな前川さんは、焼酎の種類によって味を変化させるなど、常に新しい“焼酎とも”を探し求めています。来月あたりには、新しい“焼酎とも”にハマっているかもしれませんね(笑)

～電力自由化のQ&A(1)～

平成 28 年 4 月に電力の小売にかかる規制撤廃を受け、昨年 10 月に
㈱いちき串木野電力が設立され電気の供給を開始しています。

政策課 (☎33-5628)

同社では設立以前から各地でいちき串木野電力の説明会を開催してきたところですが、その説明会時によく聞かれた質問をまとめましたので、是非、参考にしてください。

Q1. 安定的に電気は供給されるのか？ 停電はしないのか？

A. 万が一、電力供給が追いつかなくなる場合でも、他の電力会社から電力供給を受ける契約を結んでいるので、供給が途切れることはありません。
送電については従来どおり九州電力の送電設備を介して供給されるため、停電時は九州電力が対応します。

Q2. 災害時の復旧は大丈夫か？ 後回しにされないか？

A. ㈱いちき串木野電力は九州電力と同じ送電網を利用しているため、災害時は九州電力が復旧にあたります。
㈱いちき串木野電力の契約者だからといって復旧が遅れることはなく、地域に応じて順次復旧されます。

Q3. 経営は大丈夫か？

A. 公共施設への電力供給が基盤となっており、安定的な運営が見込まれています。今年 8 月には黒字になり、今年中には累積赤字も解消する予定です。万が一、㈱いちき串木野電力が電力事業をやめる場合でも、引続き九州電力が電力供給を続けることが決まっております、電気が止まることはありません。

Q4. どんな電気が供給されるのか？ 再生可能エネルギーも選べるのか？

A. 九州電力と同じで、新電力会社も複数の発電事業者から様々な電力を調達しています。電力自体は送電線から供給されているため、従来の電力と何も変わりません。㈱いちき串木野電力も同様に電力を調達し、一部は太陽光から発電された再生可能エネルギーを利用していますが、お客様に供給している電力は従来の送電線から流れてくるので、発電設備を特定することはできません。

第九回

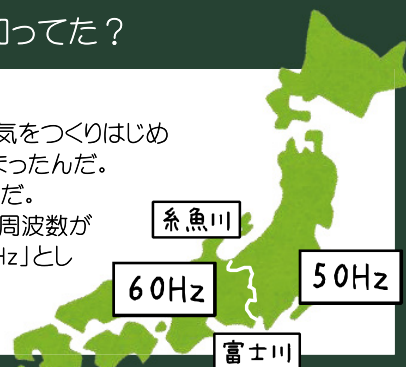


そうだったのか！世界のコンセントと電圧・周波数

日本は、東と西で周波数が違う、世界でもめずらしい国だって知ってた？

周波数が違う理由

明治時代、東京には50Hzの「ドイツ製」、大阪には60Hzの「アメリカ製」の発電機で電気をつくりはじめたんだ。2つの周波数の電気がつくられるようになって、そのまま全国に広がってしまったんだ。100年前から周波数を1つに決める話し合いを何度もしたけど、うまくいかなかったんだ。現在は新潟県の糸魚川(いといがわ)と静岡県の富士川(ふじがわ)を結ぶ線を境に周波数がわかれているよ。「50Hz/60Hz」と書いてあるものは使えるけど、「50Hz」または「60Hz」としか書かれていないものは使う前に確認が必要なんだ。
※周波数とは、1秒間に繰り返される電気の波の数のことです。



タイプA
日本、
アメリカなど



タイプC
インド、イタリア、
ドイツなど



タイプB
ノルウェー、
デンマークなど



タイプBF
イギリス、
香港など



電圧



日本の電圧は100Vだけど、ほとんどの国ではそれ以上の高い電圧が使われているんだ。日本で使っていた電気製品をそのまま外国で電気でおおうとすると、危険だけでなく、電気製品が壊れてしまうから、電圧を変換するコンバーターが必要なんだ。海外に行くときは事前に調べてみてね！
※電圧とは、電気を流そうとする力のことです。

→次回は

電気の単位シリーズ①「ワットさん」のおはなし

プラグの形状は全世界にまだまだあるよ！

株式会社いちき串木野電力は
いちき串木野市が出資している地域電力会社です

●ホームページ <http://www.ik-epco.co.jp>

●電話：33-6000

●所在地：昭通通111(串木野庁舎前)

●土曜日も営業しています！(9:00~17:00)※日・祝休み

