

明治維新 150周年

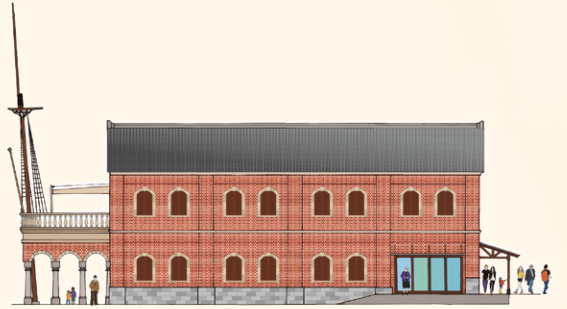
薩摩デントと
スチューデント
明治維新

第24回

ロンドン生活

町田清次郎（財部実行）の帰国

薩摩藩英国留学生記念館（☎35-1865）



SATSUMA STUDENTS MUSEUM will establish by ICHIKI KUSHIKINO CITY
Produce & Design by Koki Sunada • Ichikushikino City 2012-2013

●一八六六年夏

留学生たちにとって、英国で過ごす二度目の夏がめぐって来ました。この年の、ヨーロッパの夏季の訪れを告げたものは、普墺間（プロシア・オーストリア間）に起こった砲声の轟音と、大地を駆ける軍馬の蹄鳴でした。この戦役は、小ドイツ主義のプロシアと大ドイツ主義のオーストリアとの対立に起因する、ドイツ統一を目指した不可避的な武力抗争でした。

六月十二日、普墺間の外交関係決裂と同時に、ハノーヴァー、クールヘッセン、南ドイツの諸国を討ったプロシア軍は、六月十六日には主力をもって、ザクセン、ベーメンに侵入します。さらに西部戦線におけるランケンザルツアの戦いで勝利し、勢いを得ると、七月三日、オーストリア軍の主力をケーニツヒグレーツに破り、大勢を決したのでした。

この普墺戦争を観戦した薩摩スチューデントがいます。町田清次郎です。清次郎は、開戦前にモンブラン伯爵の招きで渡仏し、下宿先を拠点に、プロシア・オーストリアを訪れる観戦旅行に行っています。清次郎がケーニツヒグレーツの戦を目撃したかは定かではありませんが、近代洋式戦闘の実態を目のあたりにした彼の驚きは、おそらく筆舌に尽くし難いものであったに違いありません。

●清次郎帰国

オーストリア軍のイタリア方面における善戦にもかかわらず、中央戦線ではプロシア軍が七月十七日にダルムシュタットを占領、破竹の勢いで首都ウィーンに迫りました。このため、オーストリアはプロシアに和を求めて、七月二十六日、休戦協定が成立しました。

その直後、イギリスより清次郎の実兄、町田久成や森有礼、吉田清成がモンブラン伯爵を訪ね、清次郎らの帰国について話をしていきます。後に清次郎はこの時のことを回顧録内で「兄上野（町田久成）は、実兄且つ学頭という立場であるから、外の留学生を帰国させ、実弟だけを残す訳にはいかなかったたのである。」と帰国に際し、複雑な気持ちだったことを顧みています。

その後、留学生生活一年が経過した清次郎は、普墺間に休戦協定成立後の八月上旬に帰国を決意し、欧州を離れて帰国の途につき、十月上旬、長崎に帰着しました。



町田 清次郎

次回、3月20日号は「一八六六年夏休みーロシア紀行 森・松村編①ー」です。

無料クーポン
30年3月31日まで



いちき串木野

明治維新150周年

使おう!!

高校生が作った
明治維新150周年
オリジナルロゴマーク

ロゴマーク制作
ドキュメントムービー



薩摩藩英国留学生記念館 観覧無料券

対象：いちき串木野市民（1枚で5人まで）
期間限定：平成30年3月31日（土）まで

※点線を切り取り、来館時にスタッフへご提示ください。



SATSUMA STUDENTS
MUSEUM

チャレンジ農業♡ おごじょ塾通信

農政課 (☎33-5635)

～第16号～「春を待ちわびて…」

一年で最も寒い時期がやって来ました。
寒い冬をじっと耐え、暖かい春の到来を心待ちにしながら、
おごじょ畑の野菜たちはゆっくりじっくり成長しています。

タマネギの越冬

晩秋に植え付けたおごじょ畑のタマネギ。寒い冬の間は、目に見える生長はほとんどありません。その場にじっと根をはり、静かに呼吸しているようです。

タマネギは温暖な気候の方がよく育ちます。冬の間、きちんと寒さ対策をすれば、その後の生長に大きな差が出できます。



苗を植え付ける前には黒マルチでしっかり防寒対策！

黒マルチは、太陽の熱を吸収し、地温を上げる効果があります。冬の寒さを乗り越え、初春には立派なタマネギに生長しますように…☆

冬まきダイコンに挑戦(1月24日)



ダイコンは、春と秋に種をまくイメージが強い作物ですが、「冬に種をまいて、春に収穫するダイコンはとて甘くてみずみずしい」という情報を聞きつけました。

「そんな大根食べてみたい！」と、おごじょ達は、小雪の降る中、必死に畝作りに励みます。鍬を持つ姿も、だいぶサマになってきた様子♪

冬に種をまくダイコンは、品種選びが大切です。今回選んだ品種は、その名も『春の味』。「ツヤ肌で中は真っ白」という添え書きに、さらに心ひかれます。

『春の味』ってどんな味??ツヤ肌美人なダイコンに出会えるのを楽しみに、おごじょ達は春を待ちわびます♪



春を先取り!?

おごじょ畑では、一足先に春が訪れました。今年の冬は寒暖の差が激しいせいか、野菜も虫たちも困惑してしまったようです。嬉しいフライングに、おごじょたちもニコリ(*^_^*)



タマネギの横で背伸びしているうっかりなすびさん



まだ少し寝ぼけてる? おっちょこちょい てんとう虫♡

塾生の声

木之下秀子さん



「おごじょ」という言葉に少々抵抗を感じながらも、縁あって入塾してもうすぐ1年半が経とうとしています。幼い頃、母親が庭先でカボチャや芋、菜種などを栽培しており、それを手伝った経験から農業に興味を持つようになりました。おごじょ塾では、自分の娘世代の方達と一緒に、楽しく農業の勉強をしています。野菜づくりでうまくいかない時や困った時、的確なアドバイスをいただけるのがとても心強いです。挑戦したいことはたくさんありますが、今の目標は自分で作った大豆でお味噌をつくることです。

これからもおごじょ塾で多くの仲間と交流し、学びを深め、自分の「やりがい」「生きがい」を見つけていけたら幸いです。



日々
徒然



山口コリン
アメリカ、オレゴン州出身。
市の国際交流員として活動中。

vol.9

Japanese Dialects (日本の方言)

ハロー イチキクシキノ
Hello Ichikikushikino!
皆さん、こんにちは！

名古屋弁、バラエティ番組によく出てくる関西弁、そしてもちろん今身近にある鹿児島弁も、日常的に耳にします。

これも日本語の面白いところの一つだと思し、10か月いちき串木野に住んでいる私も少しずつ鹿児島弁を覚えるようになりました。

最近覚えたなまりは「〇〇せん?」、「〇〇け?」とか「最近はさんかね?」も知りました。「てそい」等面白い表現も最近教えてもらいました。日本ではこんな面白くて知らないなまりがたくさんあるのに、アメリカでは地域が変わっても英語のなまりは意外と変わらない。発音は地域によって違いますが、別の方言とは言わないと思います。むしろ、英語圏の国と違って明確な方言があります。これからも面白い鹿児島弁をたくさん覚えたいです！

私が使う日本語は基本的に標準語です。海外で日本語を勉強する人はだいたい皆そうです。でも実際に日本に暮らしてみたら標準語以外にも色々な方言に接します。名古屋在住の親戚の

今月の
イディオム

Cold turkey 「悪習を急に辞める」という意味

例：I was eating way too much chocolate, so I decided to quit cold turkey.



～あなたにとって最高の「焼酎とも」は何ですか?～

「焼酎とも」とは、だれやめで食べる焼酎の“おとも”のこと。毎月一人、だれやめを愛する“勤めびと”に「焼酎とも」を紹介してもらいます。



第10回 猪肉の炭火焼き



良い時に声をかけたね！猪があるから一杯やりましょう！

焼酎とも！
Sotsutomo!

「まだまだ焼酎勉強中！」
～地域おこし協力隊 タカシマの取材後記～

「猪が手に入ったから、すぐに取材に来て！！」取材を依頼したのが良いタイミングだったのか、人生初の猪肉をご紹介いただきました。冬の猪は臭みがなく、歯応えはありますが柔らかい。クセのない味と炭火の香りで焼酎が進みます！今回の取材場所は、冠岳の奥にある「いやしの里」。建築家の息子さんと親子で建てた木の小屋の中には、囲炉裏。外にはピザ窯！シイタケの原木まで完備！宇都さんが、お友達や会社の方と利用する、温かい場所でした！

今月の勤めびと
宇都 敏哉さん
職業：(有)古川木材興業 営業
前割り(お湯6:焼酎4)

いちき串木野電力豆知識

～電力自由化のQ & A (2)～

政策課 (☎33-5628)

平成 28 年 4 月に電力の小売にかかる規制撤廃を受け、同年 10 月に(株)いちき串木野電力が設立されて電気の供給を開始しています。同社では設立以前から各地で説明会を開催してきたところですが、その際よく聞かれた質問を前回に引き続きまとめましたので、是非、参考にしてください。

Q5. どうして電気を安く供給できるのか？

A5. (株)いちき串木野電力では「調達価格＋需給調整費用＋送電線使用料＋経費（人件費・営業費用など）」から算出した電気料金を設定していますが、人件費などの経費を抑えることで、利用者へ安く電気を提供しています。ちなみに、低圧契約の一般家庭や事務所等の場合、いちき串木野電力と九州電力の電気料金を比較すると、一般的に年間で概ね 5% 程度安くなります。

Q6. (株)いちき串木野電力への切り替え手続きはどうするのか？

A6. 申込みに必要な検針票、免許証など本人確認ができるもの、口座引落とし通帳のコピー、印鑑を持参し、(株)いちき串木野電力へ申込むだけです。現在の電力会社への変更手続きやスマートメーターの設置など面倒な手続きは一切ありません。また、切り替え費用は原則発生しません。

Q7. 新たに電力会社へ切り替える場合、解約にお金がかかるのか？

A7. 平成 28 年 4 月以降新電力会社へ変更し、その後新たに電力会社へ切り替える場合は、各電力会社で異なりますが、残り契約月数 × 1,000 円程度の違約金が発生する場合があります。いちき串木野電力から他社へ切り替える場合は、契約期間満了日の 3 か月前までに届け出れば違約金は掛かりません。

第十回



電気の単位(W)「ワットさん」のおはなし

電気の単位であるワット(W)、アンペア(A)、ボルト(V)って聞いたことありますよね？これらは全て、実在した人物の名前に由来してるんです。今回はワットさんのおはなしです。

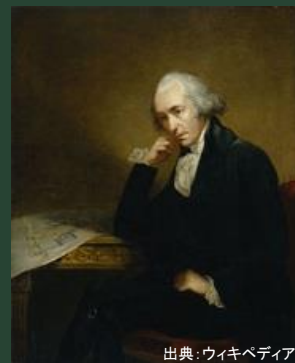
ジェームズ・ワットは、1736年スコットランドで生まれました。21歳の時すでに実用化されていた蒸気機関の改良に取り組み、当時の様々な技術を結集し、蒸気機関の出力、効率や費用効果を高めることを成功させていきました。1769年、蒸気機関の特許を取得し、いよいよ実用向けの製造を開始します。従来のものより石炭使用量が4分の1ほどで済むことから、注文が殺到したそうです。

※「蒸気機関」とは簡単に言うと、熱を運動に変えるしくみです。

1781年には熱のエネルギーを上下運動でなく、回転運動に変える仕組みも開発し、他にもさまざまな工夫を重ね、蒸気機関が利用しやすくなると、飛び火するように技術の応用がはじまります。ワットさんは商業的に成功した後も、知的好奇心は衰えることなく研究生活を続け、82歳まで長生きしたそうです。

そんなワットさんの研究成果を称える意味で、ものを動かす力、仕事の量、そして電力の国際的共通単位としてワット(W)が採用されました。

彼は「電気」じゃなくて「蒸気」の人。「蒸気機関の18世紀」をリードした人物ですが、ワット(W)は家電の裏側を見ればだいたい記載されている単位です。電化製品のワット数が高ければ、電気をたくさん使う。という事が分かります。



出典:ウィキペディア

James Watt (1736～1819)

ジェームズ・ワット

→次回は

でんきの単位シリーズ②

「アンペアさん」のおはなし



電気が仕事をする力＝電力を表す単位が(W)ワットです。
電灯が光を出したり、モーターが力を出す大きさを表しています。
電力(W)＝電圧(V)×電流(A)になります。

株式会社いちき串木野電力は
いちき串木野市が出資している地域電力会社です

●ホームページ <http://www.ik-epco.co.jp>

●電話：33-6000

●所在地：昭通通111(串木野庁舎前)

●土曜日も営業しています！(9:00～17:00)※日・祝休み





ICHIKIKUSHIKINO NEWS

市政 ニュース

市ではこんなことを
しています

かごしま国体に向けて実行委員会始動 市民スポーツ課 (☎21-5129)



平成32年に開催される、かごしま国体と全国障害者スポーツ大会では、本市でもバレーボールなど5競技が開催されます。

1月30日、いちきアクアホールで、国体開催に向けた実行委員会設立総会が開催され、市長を会長とし、スポーツ界や経済界など各界の代表者など総勢61名からなる実行委員会が設立されました。

今後、大会成功に向けて“オールいちき串木野”で準備を進めていきます。

本市で開催される競技 (会場：総合体育館)

- 第75回国民体育大会「燃ゆる感動かごしま国体」
平成32年10月3日～13日
 - ・成年男子バレーボール
 - ・少年女子バスケットボール
 - ・デモンストレーションスポーツ (3B体操・少林寺拳法)
- 第20回全国障害者スポーツ大会「燃ゆる感動かごしま大会」
平成32年10月24日～26日
 - ・車椅子バスケットボール



燃ゆる感動 かごしま国体

第75回国民体育大会

燃ゆる感動 かごしま大会

第20回全国障害者スポーツ大会

熱い鼓動 風は南から **2020**

いちき串木野市の食のPR動画公開

食のまち推進課 (☎33-5621)



市の特産品をPRする動画を、動画投稿サイトYouTubeで2月1日から公開しています。

インスタグラマー*1の女性3人が、仮想の店舗「架空食堂」で、本市の食材を使った料理を楽しむ内容になっています。

*1 スマートホンの写真共有アプリ「インスタグラム」で、多くのフォロワー(閲覧者)を持つ投稿者。



#架空食堂in #いちき串木野

検索

B & G海洋センターが10年連続

「特A」評価 市民スポーツ課 (☎21-5129)



1月24日、本市B & G海洋センターは、第10回B & G全国サミットにおいて、優良海洋センターとして全国表彰されました。

これまで、活動実績などを評価する6段階評価で、最高評価の「特A」を10年連続して受けており、その功績が顕著であるとして県内で初めて受賞したものです。

B & G海洋センターでは、海洋スポーツをはじめダンス教室など様々な活動を行っています。

活動内容などはお問い合わせください。☎32-8994



みなさん一人一人に人権がある

政策課 (☎33-5672)



1月16日に生冠中学校で「デートDV」講座を開催しました。デートDVは恋人や配偶者から受ける暴力で、若い世代では束縛と性的暴力が特徴です。防ぐには「自分を大事にする」、そして「自分の気持ちを相手に伝えることで相手も大事にできる」ということを学び、相手へ思いが伝わる話し方「Iメッセージ」を学びました。

大人も「Iメッセージ」で伝えましょう！

大人はつい「YOUメッセージ」を使いがちです。例えば「(あなたは) なんで遅いの、早く帰ってきなさい。」これを「Iメッセージ」に言い換えると、「(私は) 心配したんだよ、途中で何かあったんじゃないかと思った。無事帰ってきてよかった」となります。あなたはどちらの言われ方がいいですか？

重大事故に備えて原子力防災訓練を実施

まちづくり防災課 (☎33-5631)



川内原子力発電所での事故を想定し、県や周辺9市町が共同して原子力防災訓練を2月3日に実施しました。

地震で自宅が倒壊するおそれがあることを想定し、公共施設に屋内退避した後、避難用バスで鹿児島市の避難所へ避難する訓練を行いました。この訓練には、冠岳地区、湊地区、湊町地区の約100人の住民が参加しました。

また、羽島・土川地区では放射線防護施設運営訓練を実施するとともに、今年度、新たな取組みとして、市内の5保育園で屋内退避と保護者への引渡し訓練も実施しました。

平成30年春季全国火災予防運動

消防本部 (☎32-0119)

『火の用心 ことばを形に 習慣に』

(全国統一防火標語)

3月1日から3月7日は、全国一斉春の火災予防運動期間です。この時季は季節風が強く、空気が非常に乾燥するため、火災が起こりやすくなります。

一人ひとりが、火の取扱いには十分注意して火災を出さないようにしましょう。

また期間中は、山火事予防運動・車両火災予防運動も併せて行われます。

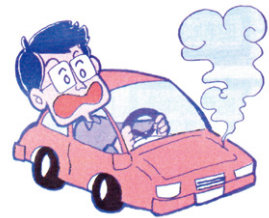
山火事予防対策

- 強風時及び乾燥時には、たき火、火入れは止めましょう。
- たばこの投げ捨ては、絶対止めましょう。



車両火災予防対策

- 車両火災予防のために、日ごろから車両の適正な管理と整備を心がけましょう。
- 消火器設置義務車両(乗車定員11人以上の自動車など)については、消火器の点検整備も行いましょう。



市町村 交通災害共済

家族みんなで見舞金加入しましょう！

年会費 ひとり年額500円です。途中加入も同額です。

見舞金

500円 最高100万円 (死亡の場合)

災害見舞金 ※市町村交通災害共済は、鹿児島県市町村総合事務組合が運営しています。

1等級…100万円	2等級…18万円	3等級…13万5千円
4等級…11万5千円	5等級…9万5千円	6等級…7万5千円
7等級…5万5千円	8等級…3万5千円	9等級…2万5千円

共済期間

平成30年4月1日～翌年3月31日

申込みは3月中に

申込期間を過ぎても途中加入できます。

平成30年度の交通災害共済(年会費500円)申込書が必要な方は、串木野庁舎まちづくり防災課または市来庁舎市民課へご連絡ください。

なお、平成29年度に加入した世帯には申込書を配付してあります。

○問合せ まちづくり防災課 ☎33-5631

地域づくりを学ぼう！勉強会開催

まちづくり防災課 (☎33-5632)



今後の地域づくりを考える、第1回羽島で地域づくり勉強会が、地区担当職員主催で1月31日、羽島交流センターにて開催されました。

日置市東市来町の「美山未来つなげ隊」の松岡さん・吉村さんの話に、羽島地区の住民はもとより、地域づくりに興味のある方々約70人が、熱心に耳を傾けました。

第3回羽島で地域づくり勉強会参加者募集

日置市東市来町湯之元で毎月開催されている「湯之元未来80人会議」の取り組みについて学び、今後の地域づくりに活かすため、勉強会を開催します。

●日時 3月8日(木) 19:30~21:00

●会場 羽島交流センター2階会議室

●講師 永山 由高 (Ten-Lab理事長)

●申込・問合せ：羽島地区担当職員

木場 ☎090-5286-9467

詳細はフェイスブックイベントページ「第3回羽島で地域づくり勉強会」をご覧ください。



いちき串木野
明治維新150周年

西郷どんと行く!

いちき串木野
幕末・維新
ゆかりの地めぐり

其の1

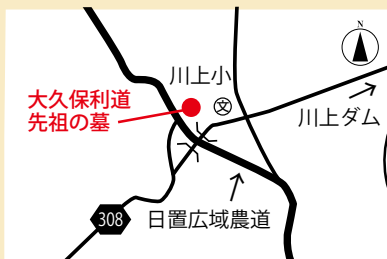
「大久保利通先祖の墓」

観光交流課 (☎33-5640)

維新三傑と呼ばれた大久保利通。彼の先祖の墓が川上地区の内門集落にあります。

市来町郷土誌によると、利通の8代前から6代前までの当主や家族らの墓 19 基があり、年代は1685年から1760年にわたります。その後、大久保家は城下に戻りますが、地元の石神孫太郎に宅地を譲り、墓守を依頼しました。現在も石神家の子孫が代々、その役目を務めています。

また、川上小の校庭には利通の三男、利武氏臨席のもと除幕された「贈右大臣大久保公先世記念碑」(大正12年1月28日)があります。



今年
西郷どん役を
拝命した観光案内所の
竹原でござす。
キバイもす!



問合せ いちき串木野市総合観光案内所 ☎32-5256