



# 消 防 年 報

平成 2 6 年 版



SATSUMA STUDENTS MUSEUM

市制施行 1 0 周年



い ち き 串 木 野 市 消 防 本 部

(平成 2 7 年 刊 行)



# はじめに

この年報は、いちき串木野市消防本部の現況及び平成25年度における消防業務に関する諸般の事項を収録し、将来の参考に資するとともに、消防事情を広く一般に紹介し、理解と協力を得るため編集したものであります。

なお、この年報の統計資料は、原則として暦年をもって表し、予算に関する事項については、会計年度で作成し、それ以外のものについては、当該表にそれぞれ記載した年月日をもって表してあります。

平成27年 6月

いちき串木野市消防本部

# 目 次

## I 総 括

1	いちき串木野市のあらまし	1
2	市域の変遷	2
3	消防の沿革	2
4	歴代消防長	
(1)	旧串木野市消防本部	1 0
(2)	いちき串木野市消防本部	1 0
5	歴代消防団長	
(1)	旧串木野市	1 1
(2)	旧市来町	1 1
(3)	いちき串木野市	1 1

## II 総 務

1	消防の組織	1 2
2	消防本部・消防署・分遣所の事務分掌	1 3
3	いちき串木野市消防現勢分布図	1 5
4	消防庁舎・分遣所・詰所（車庫含む。）の状況	
(1)	消防本部（署）・分遣所	1 6
(2)	消防団	1 6
5	平成26年度の主な行事	1 7
6	消防予算	
(1)	平成26・27年度消防予算	1 8
(2)	市総予算と消防予算	1 9
(3)	消防予算と人口・世帯数との比較	1 9
7	人事・教養	
(1)	消防職員の配置状況	2 0
(2)	消防職員の年齢	2 0
(3)	消防職員の勤続年数	2 1
(4)	消防職員研修状況	2 1
8	消防団	
(1)	消防分団所轄区域、定員及び幹部名	2 2
(2)	消防団員の勤続年数	2 3
(3)	消防団員の年齢	2 3

(4) 消防団員出場状況表	24
(5) 消防団員の報酬等	24
9 いちき串木野市消防連合後援会	25
10 表彰	25

### III 予防・危険物

1 防火対象物の状況	26
2 防火対象物階層別状況（4階以上・棟数）	27
3 建築同意事務等処理状況	
(1) 建築同意状況	28
(2) 専用住宅建築確認通知状況	28
4 消防用設備等設置検査実施状況	28
5 消防法関係届出状況	29
6 火災予防条例関係届出状況	30
7 防火啓発状況	31
8 危険物施設の状況	31
9 危険物関係許可・検査処理状況	32
10 危険物施設の立入検査状況	32
11 液化石油ガス等の保安指導状況	33
12 串木野国家石油備蓄基地の概要及び現況	34
13 消防協力団体の結成状況	
(1) いちき串木野市幼少年婦人防火委員会	37
(2) 幼年消防クラブ	37
(3) 婦人防火クラブ	37
(4) 防火管理協会	38
(5) 危険物安全協会	38

### IV 火災・救急・救助

1 平成26年中の火災発生状況	39
2 火災統計	
(1) 平成26年中の火災状況	40
(2) 過去5年間の年別火災概要	41
(3) 過去5年間の原因別火災発生件数	41
(4) 過去5年間の月別火災発生件数	42
(5) 過去5年間の曜日別火災発生件数	42
(6) 過去5年間の時刻別火災発生件数	43

(7) 火災発生時の気象状況	4 4
3 救急業務統計	
(1) 救急業務の沿革	4 5
(2) 救急業務取扱状況	4 6
(3) 傷病程度別搬送状況	4 6
(4) 診療科目別搬送状況	4 7
(5) 搬送別状況	4 7
(6) 覚知別出場状況	4 7
(7) 居住地別搬送状況	4 7
(8) 救急救命処置実施状況	4 7
(9) 月別救急出場状況及び搬送人員の状況	4 8
(10) 曜日別救急出場状況	4 9
(11) 現場到着所要時間別出場件数	4 9
(12) 収容所要時間別搬送人員	4 9
(13) 時間別出場状況（総件数及び急病件数）	5 0
(14) 市別搬送状況（搬送先）	5 0
(15) 救急出場件数の推移	5 1
(16) 過去5年間の救急出場状況	5 1
(17) 年齢別搬送人員状況	5 2
(18) 各比率	5 2
4 救助業務統計	
(1) 救助出動状況	5 3
(2) 過去5年間の救助出動状況	5 3
5 応援協定等の締結状況	5 4

## V 機械・水利

1 基準消防力と現有消防力との比較	
(1) 消防本部（署）	5 5
(2) 消防団	5 5
(3) 消防職・団員と市民との割合	5 5
2 消防機械器具及び水利状況	
(1) 消防署の消防車両状況	5 6
(2) 消防団の消防車両及び小型ポンプの状況	
ア 串木野地域	5 7
イ 市来地域	5 8
(3) 署・各分団ポンプ及びホース保有状況	5 9

(4) 消防資機材の保有状況	6 0
(5) 消火薬剤等の保有状況	6 1
(6) 原子力防災資機材の保有状況	6 1
(7) 消防水利の状況（消防水利の基準に適合しないものも含む。）	
ア 串木野地域	6 2
イ 市来地域	6 3
(8) 消防無線の状況	
ア 消防本部	6 4
イ 消防団	6 5

## VI 気 象

1 気象観測の状況	6 6
2 風向の状況	6 7
3 各地の降水量（防災テレメーターによる。）	6 7

# I 総括

面積	.....	112.30km <sup>2</sup>
人口	.....	29,470人
世帯数	.....	13,448世帯

(平成27年4月1日現在)

## 1 いちき串木野市のあらまし

いちき串木野市は、平成 17 年 10 月 11 日、旧串木野市と旧日置郡市来町が合併して誕生した新しい市である。

本市は、薩摩半島の北西部にあり西は東シナ海に面し、日本三大砂丘のひとつである吹上浜の北端に位置している。北東側には、標高 516 メートルの徐福伝説のある霊峰冠岳及び 519 メートルの弁財天を最高に数々の分峰が連なり、北は薩摩川内市と接し、南は大里平野と小丘をもって日置市に接している。また、東シナ海に面した良港に恵まれ、近海・遠洋漁業が盛んに行われ「マグロのまち串木野」として知名度が高い。

本市には、今から 4000 年～3000 年前（縄文時代後期中ごろ）から既に人が住みつき、土器を使用し海と関わり、陸地で植物を栽培する生活をしていたことが実証されている。その証として、市来川上貝塚の発見研究により、市来式土器と呼ばれる様式の土器などが多数発掘され、その時代から海と陸の関わりある生活を営んでいたことがうかがわれ、時代とともに集落などの形を変え現在に至っている。

市来湊町では、今から約 400 年前、島津義弘の朝鮮役での活躍を祝って踊られた国指定の重要無形民族文化財の「七夕踊り」や約 200 年前、商港、宿場町として栄えたころ、京都の祇園祭に似せて行われたという「祇園祭」など、その昔からの芸能を現在も引き継いできており、海を介して経済、文化などに影響がもたらされている。

江戸時代末期（1865 年）には、薩摩藩の命により我が国初の海外留学生一行 19 名が、ヨーロッパへ向けて密かに出航し、初代文部大臣森有礼らなど近代日本の幕開けの原動力となった若き薩摩の志士一行が出航した黎明の地が羽島である。

平成 6 年に完成した串木野国家石油備蓄基地は、西薩町から荒川地内にかけて地下の岩盤内にトンネル 10 本を掘削し、我が国で消費される 3 日分に相当する 169 万キロリットルの原油を国の政策に基づき、常圧貯蔵横穴水封固定水床式で備蓄している。

このように本市は、昔から海との関わりが深く、様々な恵みをもたらす海を背景に焼酎・つけあげ・柑橘類などの地元産品、近年ではまぐろラーメン・ポンカレーなど食に関する知名度も向上し、様々な特色のある資源を有しており、現在、港湾施設や臨海部の整備を進めるとともに、企業誘致を図り、串木野新港を主に中国・東南アジア等との国際交易圏づくりをめざしている。

また、南九州西回り自動車道の整備や内陸部の開発などにより、本市を取り巻く交通・物流体系が一段と整備され、活発化している。

古い歴史と伝統のあるまち、白砂青松の吹上浜、山と緑の美しい環境の新しいいちき串木野市は、新市の基本理念として、「ひとが輝く 地域が輝く～地域ブランドによる自立したすこやかな都市の創造～」を設定し、「ひとが輝き 文化の薫る 世界に拓かれたまち」を将来の都市像に掲げ、新しいいちき串木野市の創造に向けて努力しているところである。



## 2 市域の変遷

年 月 日	事 項	面 積 ( km <sup>2</sup> )	人 口			世 帯 数
			計	男	女	
明治 22. 4. 1	冠岳村、上名村、下名村、荒川村、羽島村の5ヶ村が合併して串木野村となる。	79.60	—	—	—	
明治 22. 4. 1	湊村、大里村、川上村が合併して、市来村となる。					
昭和 5. 4. 1	町制施行（市来町）					
昭和 10. 4. 1	町制施行（串木野町）	79.60	24,637	11,727	12,910	5,501
昭和 25. 10. 1	市制施行（串木野市）	79.60	33,884	16,483	17,401	7,182
平成 17. 10. 11	串木野市、市来町の1市1町で合併して、いちき串木野市となる。	112.02	33,087	15,516	17,571	13,601

## 3 消防の沿革

明治 36年 12月	○串木野村消防組創立
大正 5年 9月	○腕用ポンプ購入
大正 5年	○市来村湊町に公設消防組を組織（他の地域は、私設消防組を組織）
大正 9年	○青年団により私設の島内消防組を組織（鳶口10丁、水汲み用木製ツルベ10個、梯子1つを配備）
昭和 6年 10月	○行幸記念事業で手引ガソリンポンプ購入
昭和 9年 5月	○消防ポンプ自動車（フォード）購入
6月	○優良消防組として県知事表彰を受ける。
昭和 10年 4月	○町制施行により串木野町消防組に改称
昭和 14年 4月	○内務省令により串木野町警防団（7分団）に改称 ○市来町警防団を結成（4分団）
昭和 20年 6月	○中央分団地区から本浦地区を分離し、水上分団を設立
昭和 22年 8月	○警防団の組織を串木野町消防団（8分団）、市来町警防団（4分団）として改編
昭和 23年 5月	○串木野町消防団常備部発足（部員12名、消防車〔フォード〕1台）
9月	○電話器が常備詰所に設置される。
昭和 25年 8月	○優良消防団として消防庁長官表彰を受ける。
10月	○市制施行により串木野市消防団と改称
昭和 26年 4月	○常備部団員定員14名となる。（2名増員）
昭和 29年 1月	○常備部詰所を浜田通りロータリー南西角に移転（現在の旭町1番地）
3月	○常備部に消防ポンプ自動車（日産）を購入
4月	○串木野市消防本部・消防署設置（職員数15名） 初代消防長 大園純夫就任
10月	○消防職員1名退職1名採用（実員15名）
昭和 30年 6月	○中央分団に消防ポンプ自動車（トヨタ）を購入し、運搬車を照島分団に配置替
8月	○水上分団及び照島分団に小型動力ポンプ（ラビット）を購入
9月	○消防団定数条例改正 237名となる。 ○水上分団を本浦分団に改称
昭和 31年 5月	○消防職員1名退職1名採用（実員15名）
昭和 31年 10月～ 昭和 32年 10月	○生福、旭、羽島、荒川、冠岳、中央の各分団に小型動力ポンプ、本浦分団に運搬車を購入

昭和33年	4月	○消防団定数条例改正 227名となる。
	6月	○消防職員1名退職1名採用(実員15名)
	11月	○第1回串木野市消防操法技能競技大会を実施
昭和34年	6月	○消防職員1名退職1名採用(実員15名)
昭和34年	7月~	○照島分団に運搬車、本浦・照島分団に小型動力ポンプ、消防署に水槽付ポンプ自動車を購入
昭和35年	10月	
昭和36年	4月	○消防職員1名採用(実員16名)
	5月	○消防職員1名退職1名採用(実員16名)
	9月	○串木野警察署と「災害救助に関する協定」を締結
昭和37年	4月	○中央分団に運搬車、照島分団別府班に小型動力ポンプを購入
昭和38年	11月	○本浦分団に消防ポンプ自動車(日産)を購入し、運搬車を旭分団に配置替
昭和39年	2月	○本浦分団及び照島分団別府班のポンプ庫を新築
	5月	○羽島分団土川班に小型動力ポンプを購入
昭和40年	4月	○消防職員1名採用(実員17名)
	7月	○消防団定数条例改正 204名となる。 ○串木野局の電話自動化により119番の専用線を開設
	9月	○消防職員1名市役所へ転出(実員16名)
昭和41年	2月	○日本消防協会より、消防団表彰旗を授与される。
	4月	○消防職員1名採用(実員17名)
	7月	○第2代消防長 大久保重雄就任 ○消防職員1名市役所へ転出1名転入(実員17名)
	11月	○消防署に消防ポンプ自動車(トヨタ)を購入し、昭和29年3月購入の消防ポンプ自動車(日産)を羽島分団に配置替
昭和42年	1月	○羽島分団の車庫を羽島5, 237番地に新築
	7月	○消防職員1名市役所から転入(実員18名) ○市来町・東市来町との消防相互応援協定を締結
	8月	○中央分団に小型動力ポンプを購入 ○消防団定数条例改正 210名となる。
	9月	○消防職員1名採用(実員19名)
昭和43年	2月	○消防署に救急自動車(日産セドリック)を購入、任意で救急業務を開始
	3月	○消防職員1名採用(実員20名)
	5月	○川内市と消防相互応援協定を締結
	12月	○生福分団に消防ポンプ自動車(日産)を購入
昭和44年	3月	○消防無線局を開設
	4月	○消防職員1名市役所から転入(実員21名)
	8月	○消防職員1名市役所へ転出(実員20名)
	11月	○照島分団に消防ポンプ自動車(トヨタ)を購入(運搬車を廃車)
	12月	○市来町・東市来町との救急業務応援協定を締結
昭和45年	1月	○消防職員1名採用(実員21名)
	4月・5月	○川内市と救急業務相互応援協定、里村・上甕村と救急業務応援協定を締結
	6月	○串木野海上保安部と「船舶火災の消火に関する業務協定」を締結
昭和46年	3月	○旭分団に消防ポンプ自動車(日産)を購入(運搬車を廃車)
	6月	○消防法施行令の一部改正により本市の救急業務実施が義務化
	7月・8月	○樋脇町と消防相互応援協定並びに救急業務応援協定、下甕村と救急業務応援協定を締結
	9月	○消防職員1名採用(実員22名)
	10月	○第3代消防長 入江 森就任

昭和46年10月	○消防職員1名市役所へ転出（実員21名）
11月	○消防職員1名採用（実員22名）
昭和47年2月	○中央分団に消防ポンプ自動車（トヨタ）を購入（更新）
3月	○市合同庁舎が昭和通133番地1に新築され、消防本部・署も移転
8月	○中央分団の車庫詰所を旭町1番地2に新築
12月	○優良消防機関（署・団）として消防庁長官表彰を受ける。
昭和48年2月	○荒川分団の車庫詰所を荒川2, 347番地に新築
3月	○冠岳分団の車庫詰所を冠岳12, 984番地2に新築
7月	○冠岳分団に消防ポンプ自動車（日産）、羽島分団に小型動力ポンプを購入
9月	○鹿島村と救急業務応援協定を締結
11月	○生命保険協会から救急自動車の寄贈を受ける。
昭和49年4月	○日本損害保険協会から消防ポンプ自動車の寄贈を受け、消防署に配置
11月	○消防職員1名採用（実員23名）
昭和50年9月	○消防職員1名採用（実員24名）
11月	○荒川分団に消防ポンプ自動車（日産）を購入
12月	○旭分団の車庫詰所を下名14, 105番地に新築
昭和51年4月	○消防職員1名退職1名採用（実員24名）
11月	○羽島地区の電話自動化により119番専用線を開設
12月	○羽島分団に消防ポンプ自動車（日産）を購入（更新）
昭和52年9月	○照島分団の車庫詰所を下名7, 574番地1に新築
10月	○消防署に水槽付消防ポンプ自動車（日野）を購入（更新）
12月	○中央分団に運搬車（トヨタ）を購入（更新）
昭和53年4月	○羽島分団の車庫に隣接して詰所を新築
6月	○消防団本部に赤バイ（ヤマハ250cc）を購入
7月	○本浦分団及び生福分団に小型動力ポンプを購入（更新）
10月	○本浦分団に消防ポンプ自動車（日産）を購入（更新）
12月	○市来町消防団役場分団結成 日本消防協会から可搬動力ポンプ積載車の寄贈及び松下町長の命を受け、17名で発足する。
昭和54年4月	○職員定数条例改正 26名となる。
9月	○消防職員1名退職3名採用（実員26名）
昭和55年3月	○日本消防協会から救急自動車の寄贈を受ける。
4月	○旭、照島分団に小型動力ポンプを購入（更新）
5月	○職員定数条例改正 28名となる。
7月	○消防職員2名採用（実員28名）
10月	○荒川分団に小型動力ポンプを購入（更新）
昭和56年3月	○羽島分団土川班に小型動力ポンプを購入（更新）
4月	○日本防火協会から広報車の寄贈を受ける。
5月	○羽島分団土川班のポンプ庫詰所を羽島9, 675番地に新築
6月	○消防職員2名採用（実員30名）
8月	○消防職員1名退職（実員29名）
9月	○照島分団及び照島分団別府班に小型動力ポンプを購入（更新）
11月	○荒川分団に小型動力ポンプ（53年5月購入分）を旭分団に配置替
12月	○消防署に消防ポンプ自動車（日野）を購入（更新）
昭和57年12月	○本浦分団の車庫詰所を西浜町1番地に新築
昭和58年12月	○消防職員1名退職（実員28名）

昭和55年	1月	○第4代消防長 軍神 計就任
	6月	○中央分団に小型動力ポンプを購入(更新)
昭和55年	7月	○冠岳分団に小型動力ポンプを購入(更新)
	12月	○生福分団の車庫詰所を上名9, 129番地に新築
昭和56年	2月	○消防職員1名退職(実員27名)
		○日本自動車工業会から救急車の寄贈を受ける。
	4月	○消防職員2名採用(実員29名)
	5月	○川内地区消防組合と「消防及び救急業務応援協定」を締結(川内市との従前の協定を破棄)
	8月	○第1回串木野市消防団規律訓練大会を実施
昭和57年	3月	○消防職員1名退職(実員28名)
		○甌島4村及び樋脇町との救急業務応援協定を破棄
	10月	○日置地区消防組合と「消防・救急業務応援協定」を締結(市来町・東市来町との従前の協定を破棄)
	11月	○生福分団に消防ポンプ自動車(日産)を購入(更新)
昭和58年	12月	○照島分団別府班のポンプ庫詰所を下名3, 362番地2に新築
昭和59年	2月	○消防本部・署の庁舎を昭和通133番地1に新築し移転
	4月	○指宿地区消防組合と「消防無線使用時の混信に関する協定」を締結
	11月	○照島分団に消防ポンプ自動車(日野)を購入(更新)
昭和60年	3月	○第5代消防長 植屋一郎就任
		○消防職員1名市役所へ転出(実員27名)
	4月	○消防職員1名採用(実員28名)
		○串木野ライオンズクラブから指揮連絡車(日産)の寄贈を受け、消防署に配置
	10月	○中央分団に消防ポンプ自動車(日野)を購入(更新)
昭和61年	10月	○消防職員条例定数改正 31名となる。
		○羽島分団土川班に小型動力ポンプ積載車(トヨタ)を購入
	12月	○市来町・樋脇町と「消防相互応援協定」を締結
		○川南分団に消防ポンプ自動車を購入(更新)
昭和62年	3月	○消防職員1名退職(実員27名)
	4月	○消防職員4名採用(実員31名)
	10月	○消防署に消防ポンプ自動車(三菱)を購入(更新)
	12月	○川上分団に消防ポンプ自動車を購入(更新)
昭和63年	12月	○旭分団に消防ポンプ自動車(日産)を購入(更新)
平成元年	2月	○消防署に救急車(トヨタ)を購入(更新)
	3月	○消防職員1名退職(実員30名)
	4月	○消防職員1名採用(実員31名)
	10月	○消防職員条例定数改正 34名となる。
		○冠岳分団に消防ポンプ自動車(日産)を購入(更新)
平成2年	1月	○コーアガス鹿児島(株)から救急車(トヨタ)の寄贈を受ける。
	3月	○昭和56年に日本自動車工業会から寄贈された救急車を運搬車に改造し、照島分団別府班に配置
	4月	○消防職員3名採用(実員34名)
	10月	○消防職員条例定数改正 38名となる。
		○消防署にはしご付消防自動車(24m級)を購入
		○荒川分団に消防ポンプ自動車(日産)を購入(更新)
平成3年	3月	○串木野市消防団条例の全部改正
平成3年	4月	○消防職員2名採用(実員36名)

平成 3 年	9 月	○消防職員 1 名採用（実員 3 7 名） ○消防署に水槽付消防ポンプ自動車（三菱）を購入（更新）
平成 4 年	1 月	○鹿児島県消防相互応援協定締結
	3 月	○羽島分団に消防ポンプ自動車（三菱）を購入（更新）
	4 月	○消防職員 1 名市役所へ異動（実員 3 6 名）
	8 月	○日本消防協会から小型動力ポンプ付積載車（いすゞ）の寄贈を受け、中央分団に配置 ○石油コンビナート等特別防災区域指定
	1 0 月	○本浦分団に消防ポンプ自動車（三菱）を購入（更新） ○消防庁舎の車庫、倉庫を増改築
	1 1 月	○消防職員 1 名退職（実員 3 5 名） ○昭和 5 0 年に購入した中央分団の運搬車を消防署に配置替
	1 2 月	○消防署に化学消防ポンプ自動車（三菱）を購入
平成 5 年	3 月	○消防職員 1 名退職（実員 3 4 名） ○中央分団の車庫詰所を旭町 1 番地 2 に中央地区コミュニティ消防センターとして新築
	4 月	○第 6 代消防長 俣木一幸就任 ○消防職員 3 名採用（実員 3 7 名）
	1 0 月	○役場分団に小型動力ポンプ積載車を購入（更新）
平成 6 年	3 月	○荒川分団の車庫詰所を荒川 2, 4 5 0 番地に新築 ○消防職員 1 名退職（実員 3 6 名）
	4 月	○消防職員 1 名採用（実員 3 7 名）
	8 月	○串木野海上保安部と「船舶火災の消火に関する業務協定」の一部改正
	1 0 月	○鹿児島県消防相互応援協定の一部改正
	1 2 月	○照島分団別府班に小型動力ポンプ積載車（トヨタ）を購入（更新）
平成 7 年	2 月	○旭分団の車庫詰所を下名 1 4, 1 0 3 番地 1 5 に旭地区コミュニティ消防センターとして新築
	3 月	○冠岳分団の車庫詰所を冠岳 1 2, 9 8 4 番地 2 に冠岳地区コミュニティ消防センターとして新築 ○消防職員 1 名退職（実員 3 6 名）
	4 月	○消防職員 1 名市役所へ異動 ○第 7 代消防長 尾崎正躬就任 ○消防職員 2 名採用（実員 3 8 名）
平成 8 年	3 月	○照島分団の車庫詰所を東島平町 4 1 7 番地 1 に照島地区コミュニティ消防センターとして新築
	4 月	○団本部に指揮連絡車（トヨタ）を購入 ○消防職員 1 名市役所へ異動 ○消防職員 1 名採用（実員 3 8 名）
	8 月	○日本損害保険協会から救助工作車の寄贈を受け消防署に配置
	1 1 月	○生福分団に消防ポンプ自動車（三菱）を購入（更新） ○昭和 5 7 年に購入した生福分団の消防ポンプ自動車を消防署に運搬車として配置換え ○本浦分団、生福分団に小型動力ポンプを購入（更新）
平成 9 年	1 月	○消防署に消防ポンプ自動車（三菱）を購入（更新）
	3 月	○羽島分団の車庫詰所を羽島 5, 2 1 8 番地に羽島コミュニティ消防センターとして新築 ○消防職員 1 名退職（実員 3 7 名）

平成 9年	4月	○第8代消防長 植ノ原敬一就任 ○消防職員1名採用（実員38名）
	9月	○日本地下石油備蓄(株)串木野事業所と応援協定を締結
	11月	○中央仮設株式会社から指揮広報車の寄贈を受け消防署に配置
	12月	○湊・川北分団に消防ポンプ自動車を購入（更新）
平成10年	1月	○羽島分団に小型動力ポンプを購入（更新）
	2月	○旭分団に小型動力ポンプを購入（更新）
	3月	○消防職員1名退職（実員37名）
	4月	○川内地区消防組合と「携帯電話等からの119番通報転送等に関する協定」を締結
	8月	○日本消防協会から軽可搬ポンプ付軽積載車の寄贈を受ける。
	12月	○照島分団に小型動力ポンプを購入（更新）
平成11年	3月	○消防職員1名退職（実員36名）
	4月	○第9代消防長 橋之口博繁就任 ○消防職員1名採用（実員38名）
平成12年	3月	○串木野市医師会と「救急救命士に対する医師の指示に関する協定」を締結 ○本浦分団車庫詰所を西浜町1番地2に本浦地区コミュニティ消防センターとして新築（平成11年度石油貯蔵施設立地対策等交付金事業）
	11月	○消防署に小型動力ポンプ付積載車を購入（石油貯蔵施設立地対策等交付金事業） ○高規格救急自動車を購入し、平成13年1月1日運用開始（平成12年度石油貯蔵施設立地対策等交付金事業） ○気象情報収集装置を整備（平成12年度石油貯蔵施設立地対策等交付金事業） ○鹿児島県より原子力防災資機材として軽トラック（運搬車）の貸与を受け、消防署に配置
	12月	
平成13年	3月	○消防職員1名退職（実員37名）
	4月	○第10代消防長 平石耕二就任 ○消防署に救急車（トヨタ）を購入（更新） ○荒川、旭、冠岳分団に小型動力ポンプ（B3級）を購入（平成13年度石油貯蔵施設立地対策等交付金事業）
	12月	
平成14年	9月	○旭分団芹ヶ野ポンプ庫撤去
	12月	○川西薩地区法定合併協議会（2市4町3村）が設置され、消防本部は消防防災分科会を担当 ○消防職員1名市役所へ異動
平成15年	4月	○第11代消防長 福菌照雄就任 ○消防職員1名採用（実員38名） ○串木野市は川西薩地区法定合併協議会を離脱 ○川南・川上分団に小型動力ポンプを購入（更新）
	7月	○串木野・市来合併協議会が設置され、消防本部は消防防災分科会を担当
	10月	○生福地区コミュニティ消防センターの建設用地を購入
	12月	（上名6, 660番1外2筆・面積452.33㎡） （平成15年度石油貯蔵施設立地対策等交付金事業）
平成16年	4月	○串木野市消防本部の組織等に関する規則の一部改正 「施設装備係」を「救急救助係」に改めるとともに、消防本部の事務分掌も一部改めた。
	10月	○湊・川北分団に小型動力ポンプを購入（更新）
平成17年	2月	○日置地区消防組合と「川内道路における消防相互応援協定」を締結

平成17年	3月	<ul style="list-style-type: none"> <li>○国土交通省鹿児島国道事務所・県警察本部交通部高速道路交通警察隊・日置地区消防組合と「南九州西回り自動車道における緊急時の通報並びに出動に関する協定」を締結（3月13日 串木野・市来区間開通）</li> <li>○生福分団の車庫詰所を上名6,660番地1に生福地区コミュニティ消防センターとして新築（平成16年度石油貯蔵施設立地対策等交付金事業）</li> <li>○本浦分団、照島分団、生福分団に小型動力ポンプ（B3級）を購入（平成16年度石油貯蔵施設立地対策等交付金事業）</li> <li>○簡易地図検索装置を整備（平成16年度緊急地域雇用創出特別基金事業及び原子力防災資機材）</li> <li>○消防職員1名退職（実員37名）</li> </ul>
	4月	○第12代消防長 野田 豊就任
	10月	<ul style="list-style-type: none"> <li>○市町村合併（串木野市と市来町）により新市「いちき串木野市」誕生</li> <li>○いちき串木野市消防本部・消防署・いちき分遣所発足</li> <li>○初代消防長 野田 豊就任</li> <li>○職員8名（日置地区消防組合職員3名・旧串木野市役所職員1名・旧市来町役場職員4名）が転任、実員45名となる。いちき分遣所に12名を配置する。</li> <li>○串木野市消防団と市来町消防団は、合併により1団を形成し、「いちき串木野市消防団」となる。（団長1名、副団長4名、13分団、定数299名）</li> <li>○救急3号車運用開始</li> </ul>
平成18年	3月	<ul style="list-style-type: none"> <li>○梯子付消防自動車（日野）のオーバーホール（平成17年度電源立地地域対策等交付金事業）</li> <li>○中央・照島分団に消防ポンプ自動車（日野）を購入（更新）（平成17年度石油貯蔵施設立地対策等交付金事業）</li> <li>○消防職員2名退職（実員43名）</li> </ul>
	4月	<ul style="list-style-type: none"> <li>○第2代消防長 内屋照男就任</li> <li>○消防職員5名採用（実員48名）</li> </ul>
	12月	○高規格救急車（日産）を購入し、12月23日運用開始（いちき分遣所配置換え）（平成18年度石油貯蔵施設立地対策等交付金事業）
平成19年	3月	<ul style="list-style-type: none"> <li>○消防署に消防ポンプ自動車（日野・CD-I型）を購入（更新）（平成18年度石油貯蔵施設立地対策等交付金事業）</li> <li>○消防職員1名退職（実員47名）</li> </ul>
	11月	○中央分団に小型ポンプ（B-3級）を購入（更新）（平成19年度石油貯蔵施設立地対策等交付金事業）
平成20年	3月	<ul style="list-style-type: none"> <li>○川南分団に消防ポンプ自動車（日野）を購入（更新）（平成19年度石油貯蔵施設立地対策等交付金事業）</li> <li>○羽島分団に小型動力ポンプ付積載車（日産）を購入（更新）（平成19年度石油貯蔵施設立地対策等交付金事業）</li> <li>○消防職員1名退職（実員46名）</li> </ul>
	4月	○消防職員2名採用（消防吏員1名、その他職員1名）（実員48名）
平成21年	1月	○川上分団に消防ポンプ自動車（日野）を購入（更新）（平成20年度石油貯蔵施設立地対策等交付金事業）
	4月	<ul style="list-style-type: none"> <li>○消防本部・消防署の組織再編を行う。</li> <li>○救急救助係の救助業務を警防係に移管し救急係とする。</li> </ul>
平成22年	1月	○日本消防協会から防災活動車（日産）の寄贈を受け、消防署に配置
	2月	○日置市消防本部から水槽付消防ポンプ自動車（日野）の譲渡を受け、消防署に配置
	3月	○旭分団に消防ポンプ自動車（日野）を購入（更新）

		(平成21年度石油貯蔵施設立地対策等交付金事業)
平成22年	4月	○消防職員2名退職(実員46名) ○消防職員2名採用(実員48名) ※その他職員から消防吏員に転任(1名) ○第3代消防長 池田 豊 就任
	6月	○消防職員1名退職(実員47名)
平成23年	2月	○鹿児島県消防学校から救助工作車(三菱)の譲渡を受け、消防署に配置 ○消防署に水槽付消防ポンプ自動車(日野・水-II型)を購入(更新)
		(平成22年度石油貯蔵施設立地対策等交付金事業)
	4月	○消防職員1名採用(実員48名)
	9月	○消防職員1名退職(実員47名)
平成24年	2月	○消防署に高規格救急車(日産)を購入(更新)
		(平成23年度石油貯蔵施設立地対策等交付金事業)
	3月	○消防職員1名退職(実員46名)
	4月	○第4代消防長 深山龍朗 就任 ○消防職員1名採用(実員48名)
	12月	○荒川・冠岳分団に小型ポンプ搭載消防自動車(トヨタ)を購入(更新)
		(平成24年度石油貯蔵施設立地対策等交付金事業)
平成25年	1月	○消防署に高規格救急車(トヨタ)を購入(更新)
		(平成24年度石油貯蔵施設立地対策等交付金事業)
	4月	○消防職員1名市役所へ出向 市役所職員1名消防本部に事務職員として出向(実員48名)
	12月	○羽島分団に消防ポンプ自動車(日野)を購入(更新)
		(平成25年度石油貯蔵施設立地対策等交付金事業)
平成26年	11月	○梯子付消防自動車(日野)のオーバーホール
		(平成26年度電源立地地域対策等交付金事業)
平成27年	2月	○本浦分団に消防ポンプ自動車(トヨタ)を購入(更新)
		(平成26年度石油貯蔵施設立地対策等交付金事業)
		○中央分団に小型動力ポンプ付積載車(トヨタ)を購入(更新)
		(平成26年度石油貯蔵施設立地対策等交付金事業)
	3月	○消防職員1名退職(実員47名)
	4月	○第5代消防長 原菌照明 就任 ○消防職員1名市役所から帰任(実員48名)



## 4 歴代消防長

### (1) 旧串木野市消防本部

代	就任年月	退任年月	氏名
初代	昭和29年4月	昭和41年6月	大園純夫
第2代	昭和41年7月	昭和46年9月	大久保重雄
第3代	昭和46年10月	昭和54年12月	入江森
第4代	昭和55年1月	昭和60年3月	軍神計
第5代	昭和60年3月	平成5年3月	植屋一郎
第6代	平成5年4月	平成7年3月	俣木一幸
第7代	平成7年4月	平成9年3月	尾崎正躬
第8代	平成9年4月	平成11年3月	植ノ原敬一
第9代	平成11年4月	平成13年3月	橋之口博繁
第10代	平成13年4月	平成15年3月	平石耕二
第11代	平成15年4月	平成17年3月	福藺照雄
第12代	平成17年4月	平成17年10月	野田豊

### (2) いちき串木野市消防本部

代	就任年月	退任年月	氏名
初代	平成17年10月	平成18年3月	野田豊
第2代	平成18年4月	平成22年3月	内屋照男
第3代	平成22年4月	平成24年3月	池田豊
第4代	平成24年4月	平成27年3月	深山龍朗
第5代	平成27年4月	現在	原藺照明

## 5 歴代消防団長

### (1) 旧串木野市

	代	就任年月	退任年月	氏名
消防組	初代	明治36年12月	明治44年5月	中尾浅助
	第2代	明治44年6月	大正5年7月	江藤千代藏
	第3代	大正5年7月	大正5年11月	松元幸助
	第4代	大正5年11月	大正11年6月	折田金次郎
	第5代	大正11年6月	昭和5年10月	池田良之助
	第6代	昭和5年10月	昭和14年3月	江藤千代藏
警防団	第7代	昭和14年4月	昭和14年9月	田尻森吉 (町長兼務)
	第8代	昭和14年10月	昭和19年4月	江藤千代藏
	第9代	昭和19年4月	昭和22年7月	花牟禮武夫
消防団	第10代	昭和22年8月	昭和26年8月	富宿與助
	第11代	昭和26年8月	昭和30年7月	福山盛吉
	第12代	昭和30年8月	昭和37年3月	富宿與助
	第13代	昭和37年4月	昭和43年3月	須崎 巽
	第14代	昭和43年4月	昭和47年3月	寺師彦好
	第15代	昭和47年4月	昭和63年3月	益満利幸
	第16代	昭和63年4月	平成16年3月	網屋長行
第17代	平成16年4月	平成17年10月	岡田正治	

### (2) 旧市来町 (※ 昭和14年4月に警防団を結成、初代団長は井上新吉でその他については、不明)

	代	就任年月	退任年月	氏名
消防団	初代	昭和22年8月	昭和52年4月	田崎勇藏
	第2代	昭和52年5月	昭和57年6月	白石久治
	第3代	昭和57年6月	昭和59年4月	久木 藺耕平
	第4代	昭和59年5月	平成3年9月	西ノ園厚志
	第5代	平成3年10月	平成5年3月	前田二夫
	第6代	平成5年4月	平成9年3月	新村 明
	第7代	平成9年4月	平成17年10月	山元幸夫

### (3) いちき串木野市

	代	就任年月	退任年月	氏名
	初代	平成17年10月	平成25年3月	岡田正治
	第2代	平成25年4月	現在	井手迫正昭

## Ⅱ 総 務

消防組織 1本部 1署 1分遣所 1団（12分団）

消防職員 48名（平均年齢 43.4歳）

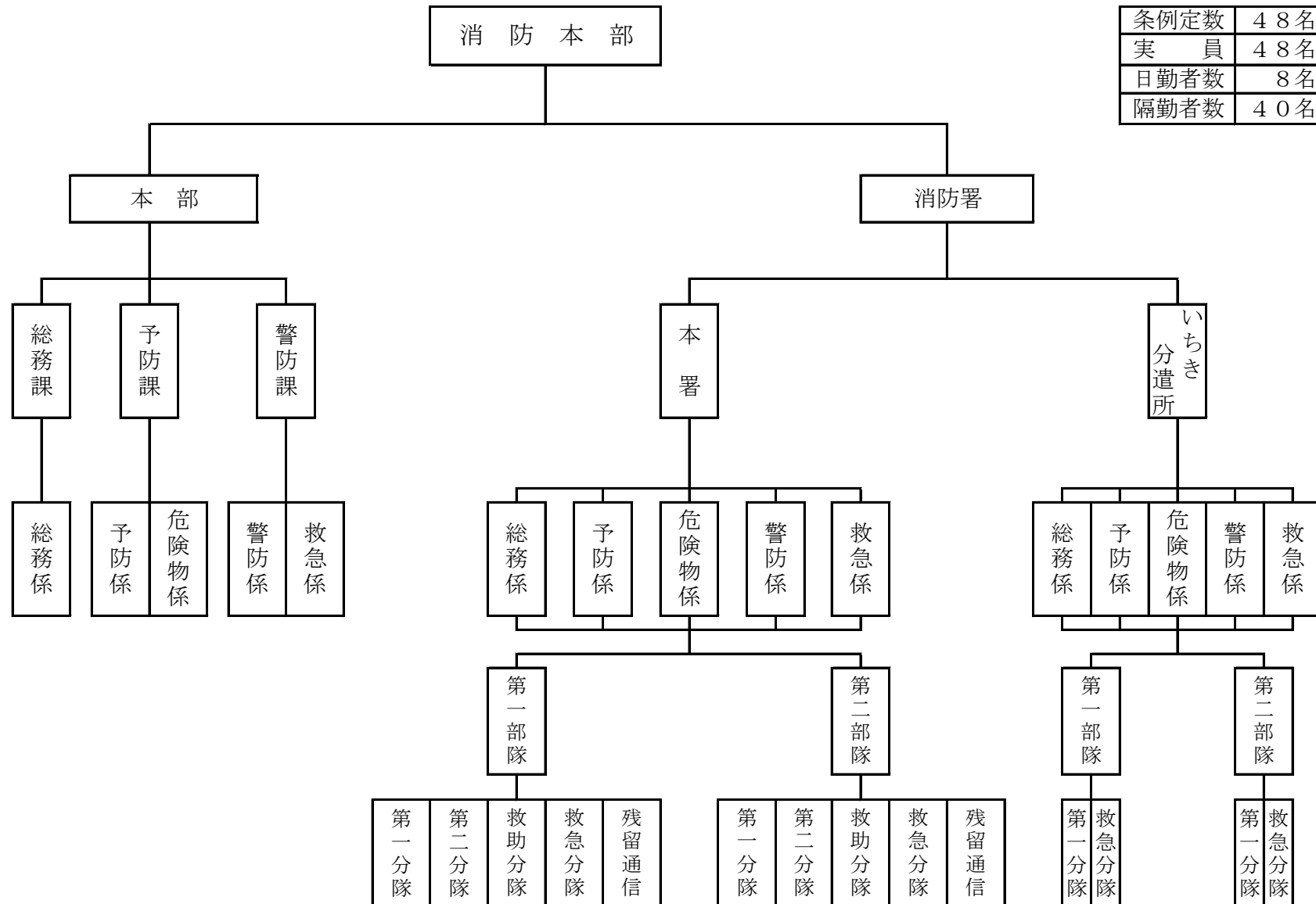
消防団員 259名（平均年齢 48.0歳）

平成27年度消防予算 563,163千円

（住民1人当り 19,110円）

# いちき串木野市消防本部・消防署の組織

平成27年4月1日現在



条例定数	48名
実員	48名
日勤者数	8名
隔勤者数	40名

## 2 消防本部・消防署・分遣所の事務分掌

### <消防本部>

#### 【総務課】

##### ○ 総務係

- |                              |                                |
|------------------------------|--------------------------------|
| (1) 職員の人事及び組織に関すること。         | (12) 職場及び職員の安全管理並びに衛生管理に関すること。 |
| (2) 職員の服務に関すること。             | (13) 職員の教養、研修等の総括に関すること。       |
| (3) 職員の階級、任免、分限及び懲戒に関すること。   | (14) 情報公開に関すること。               |
| (4) 公務災害補償及び消防賞じゅつ金に関すること。   | (15) 消防年報及び消防統計に関すること。         |
| (5) 予算の編成及び執行に関すること。         | (16) 消防表彰に関すること。               |
| (6) 物品の購入、保管及び処分に関すること。      | (17) 職員及び団員の福利厚生に関すること。        |
| (7) 職員及び団員の被服及び貸与品に関すること。    | (18) 会議及び儀式に関すること。             |
| (8) 公有財産に関すること。              | (19) 消防協会及び消防学校に関すること。         |
| (9) 公印の保管に関すること。             | (20) 消防職員委員会に関すること。            |
| (10) 文書の受発、編さん及び保存に関すること。    | (21) 消防手数料等の収納に関すること。          |
| (11) 条例、規則、規程等の制定及び改廃に関すること。 | (22) 消防長会に関すること。               |
|                              | (23) 消防連合後援会に関すること。            |
|                              | (24) 消防団員互助会に関すること。            |
|                              | (25) 消防団事務に関すること。              |
|                              | (26) 他の係に属さないこと。               |

---

#### 【予防課】

##### ○ 予防係

- |                            |                               |
|----------------------------|-------------------------------|
| (1) 火災予防の企画に関すること。         | (6) 防火管理者の指導及び育成に関すること。       |
| (2) 火災予防査察に関すること。          | (7) 防火管理協会及び幼少年婦人防火委員会に関すること。 |
| (3) 建築同意事務に関すること。          | (8) その他火災予防に関すること。            |
| (4) 消防用設備等に係る検査及び指導に関すること。 |                               |
| (5) 火災の調査、統計、報告及び証明に関すること。 |                               |

---

##### ○ 危険物係

- |                               |   |
|-------------------------------|---|
| (1) 危険物施設の許認可及び検査並びに指導に関すること。 | (5) 石油コンビナート等特別防災区域の指導に関すること。                   |
| (2) 危険物の仮貯蔵及び仮取扱いの承認に関すること。   | (6) 火薬類取締法（昭和 25 年法律第 149 号）の規定に基づく煙火の消費に関すること。 |
| (3) 危険物施設の予防査察に関すること。         | (7) 危険物安全協会に関すること。                              |
| (4) 液化石油ガス販売事業の意見書に関すること。     | (8) その他危険物に関すること。                               |

## 【警防課】

### ○ 警防係

- (1) 消防計画及び各種防災計画に関する  
こと。
- (2) 火災その他の災害等の警戒及び防  
御に関する  
こと。
- (3) 災害統計（火災、救急統計を除く。）及  
び  
報告に関する  
こと。
- (4) 消防応援協定に関する  
こと。
- (5) 職員及び団員の警防関係教育訓練に  
関  
する  
こと。
- (6) 消防施設、装備等の整備計画及び  
維  
持管理に  
関  
する  
こと。
- (7) 国庫補助金、石油交付金等に  
関  
する  
こと。
- (8) 気象、防災情報等の収集、伝達  
及  
び広報に  
関  
する  
こと。
- (9) 消防無線及び防災行政無線に  
関  
する  
こと。
- (10) 消防用燃料の受払いに  
関  
する  
こと。
- (11) 救助及び潜水業務に  
関  
する  
こと。
- (12) その他警防に  
関  
する  
こと。

---

### ○ 救急係

- (1) 救急業務に関する  
こと。
- (2) 救急の統計、報告及び証明に  
関  
する  
こと。
- (3) 職員の救急教育訓練に  
関  
する  
こと。
- (4) 救急資機材の維持管理に  
関  
する  
こと。
- (5) 応急手当の普及啓発に  
関  
する  
こと。
- (6) 医師会、医療機関等との連絡  
調  
整に  
関  
する  
こ  
と。
- (7) その他救急に  
関  
する  
こ  
と。

---

## <消防署>

- (1) 消防通信及び受付事務に  
関  
する  
こ  
と。
- (2) 火災、救急、救助、風水害等の  
災  
害活動に  
関  
する  
こ  
と。
- (3) 火災その他の災害の警戒に  
関  
する  
こ  
と。
- (4) 署内の会議に  
関  
する  
こ  
と。
- (5) 署長会に  
関  
する  
こ  
と。
- (6) 防火広報、予防及び警防査察  
の  
実  
施に  
関  
する  
こ  
と。
- (7) 署員及び団員の訓練に  
関  
する  
こ  
と。
- (8) 消防水利及び地理調査に  
関  
する  
こ  
と。
- (9) 防火対象物の訓練指導に  
関  
する  
こ  
と。
- (10) 防火協力団体等の指導育成  
に  
関  
する  
こ  
と。
- (11) 気象、防災情報及び火災警報  
等  
に  
関  
する  
こ  
と。
- (12) 応急手当の普及に  
関  
する  
こ  
と。
- (13) 空地及び空家の管理指導に  
関  
する  
こ  
と。
- (14) 住宅等の火災予防に  
関  
する  
こ  
と。
- (15) 消防資機材の出納及び保管に  
関  
する  
こ  
と。
- (16) その他消防業務の実施に  
関  
する  
こ  
と。

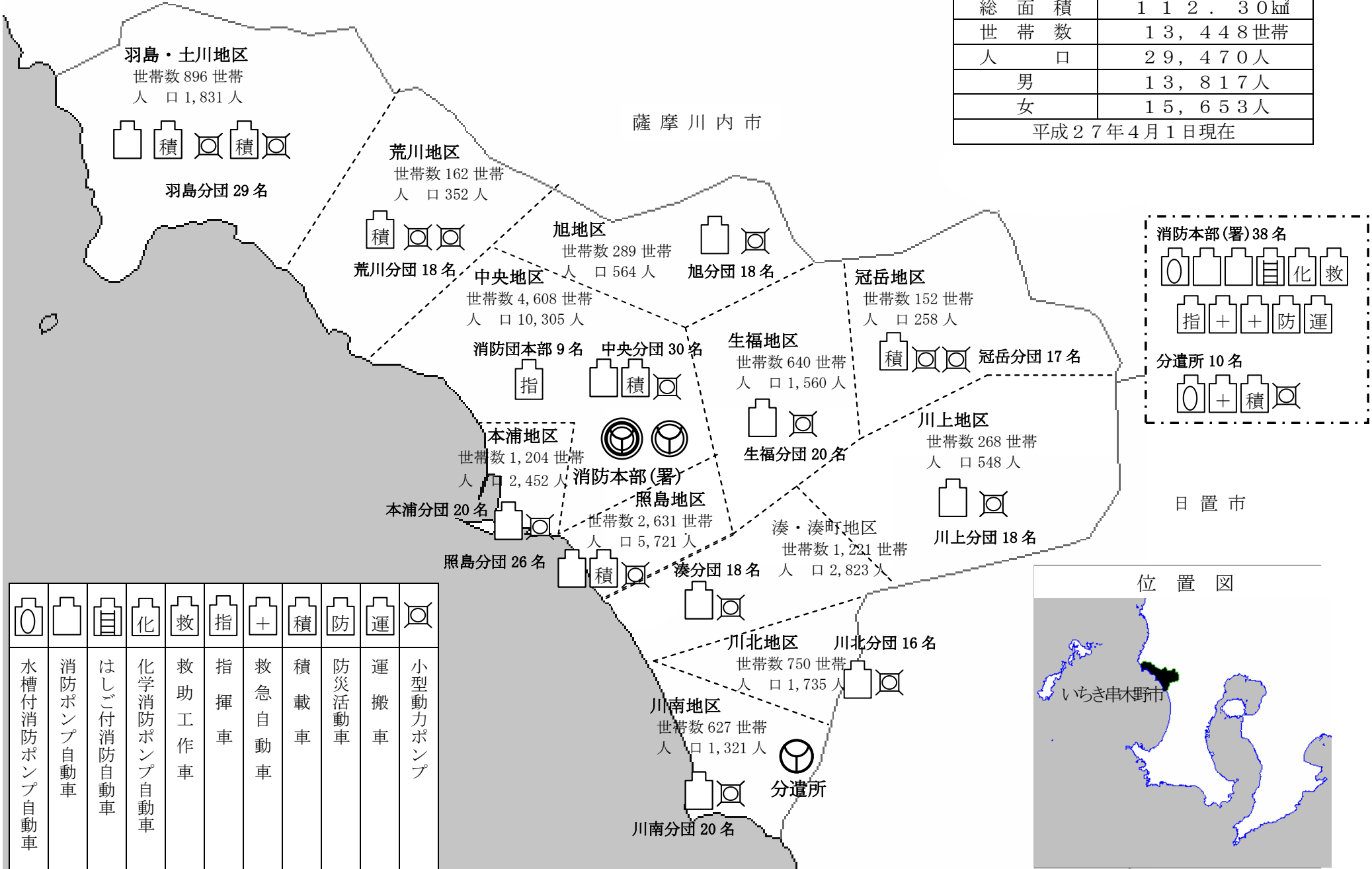
---

## <分遣所>

- (1) 受付事務に  
関  
する  
こ  
と。
- (2) 火災、救急、救助、風水害等の  
災  
害活動に  
関  
する  
こ  
と。
- (3) 火災その他の災害の警戒に  
関  
する  
こ  
と。
- (4) 防火広報、予防及び警防査察  
の  
実  
施に  
関  
する  
こ  
と。
- (5) 消防水利及び地理調査に  
関  
する  
こ  
と。
- (6) 防火対象物の訓練指導に  
関  
する  
こ  
と。
- (7) 防火協力団体等の指導育成  
に  
関  
する  
こ  
と。
- (8) 応急手当の普及に  
関  
する  
こ  
と。
- (9) 空地及び空家の管理指導に  
関  
する  
こ  
と。
- (10) 住宅等の火災予防に  
関  
する  
こ  
と。
- (11) その他消防業務の実施に  
関  
する  
こ  
と。

### 3 いちき串木野市消防現勢分布図

総面積	112.30km <sup>2</sup>
世帯数	13,448世帯
人口	29,470人
男	13,817人
女	15,653人
平成27年4月1日現在	



#### 4 消防庁舎・分遣所・詰所（車庫含む。）の状況

##### (1) 消防本部（署）・分遣所

所管	所在地	構造	敷地面積㎡	建築面積等㎡	建築年月
消防本部 消防署	昭和通 133番地1	鉄筋コンクリート造 2階建	1,603.54	庁舎建築面積 618.80 庁舎延面積 1,020.76 訓練塔(5階建)延 80.0	着工 S58.7.27 竣工 S59.3.20 増改築 H4.10.22
いちき 分遣所	大里 11番地2	鉄筋コンクリート造 2階建	3,160.00	庁舎建築面積 301.62 庁舎延面積 414.32 訓練塔 25.00	完成 S57.9.28 増改築完成 H11.3.3 完成 H14.11.20

##### (2) 消防団

所管	所在地	構造	敷地面積㎡	建築面積等㎡	建築年月
中央分団	旭町 1番地2	鉄筋コンクリート造 2階建	227.02	建築面積 69.08 延面積 118.28	H5.3
本浦分団	西浜町 1番地2	鉄筋コンクリート造 2階建	165.29	建築面積 52.79 延面積 86.00	H12.3
照島分団	東島平町 417番地1	鉄筋コンクリート造 2階建	167.65	建築面積 64.71 延面積 120.08	H8.3
羽島分団	羽島 5,218番地	鉄筋コンクリート造 2階建	羽島コミュニ ティセン ター敷地内	建築面積 89.25 延面積 120.74	H9.3
	(土川班) 羽島 9,675番地	鉄筋コンクリート造 平屋建		建築面積 40.80 床面積 40.80	S54.3
荒川分団	荒川 2,450番地	鉄筋コンクリート造 平屋建	小学校敷地内	建築面積 72.00 床面積 72.00	H6.3
旭分団	金山 14,103番地15	鉄骨造平屋建	旭コミュニ ティセンタ ー敷地内	建築面積 72.00 床面積 72.00	H7.2
生福分団	生福 6,660番1	鉄筋コンクリート造 2階建	452.33	建築面積 72.96 延面積 130.08	H17.3
冠岳分団	冠岳 12,984番地2	鉄筋コンクリート造 2階建	231.38	建築面積 37.50 延面積 75.00	H7.3
資材倉庫	東島平町 26番地 (旧照島分団車庫)	鉄骨スレート造 平屋建	129.80	建築面積 62.65 延面積 62.65	S50.9
湊分団	湊町 1丁目252番地	鉄筋コンクリート造 2階建	1,128.79 のうち一部	建築面積 81.52 延面積 136.80	S58.3
川南分団	大里 705番地11	鉄骨造H型 2階建	230.57	建築面積 53.38 延面積 106.76	S61.12
川北分団	大里 5,631番地	鉄骨造 2階建	595.31	建築面積 53.535 延面積 107.07	H4.12
川上分団	川上 1,171番地	鉄骨造H型 2階建	1,505.02 のうち一部	建築面積 48.19 延面積 96.38	S62.11



## 5 平成26年度の主な行事

4月	9日	平成26年度県下消防長会春季総会（シーサイドガーデンさのさ）
	10日	第37回県下消防職員意見発表会（シーサイドガーデンさのさ）
	18日	第1回消防幹部会議（消防本部会議室）
5月	11日	消防団員初任者・小型動力ポンプ取扱い訓練（消防本部会議室他）
	16日	第2回消防幹部会議（消防本部会議室）
	30日	第37回鹿児島県消防救助技術指導会（県消防学校）
	31日～6月1日	消防団分団長以上幹部研修視察（長崎・熊本方面）
6月	1日～7月15日	ウミガメ保護監視パトロール（市来地域の4分団）
7月	13日	第1回普通救命講習会（消防本部会議室）
	27日	第5回いちき串木野市消防団操法大会（日置北部公設地方卸売市場）
8月	21日～22日	甲種防火管理再講習（いちきアクアホール）
9月	5日	消防職員委員会（消防本部会議室）
	7日	消防団部長以上幹部研修会（シーサイドガーデンさのさ）
	18日～19日	県消防協会日置支部 支部長、団長研修会（屋久島町）
10月	9日	県石油コンビナート等総合防災訓練（串木野国家石油備蓄基地）
	17日	第3回消防幹部会議（消防本部会議室）
	19日	第2回普通救命講習会（消防本部会議室）
	24日	第9回いちき串木野市防火管理協会自衛消防隊対抗防火大会
11月	9日～15日	秋季火災予防運動
	9日	いちき串木野市総合防災訓練（川上地区）
	16日	平成26年秋季消防合同演習（市総合体育館）
	22日～23日	平成26年度緊急消防援助隊九州ブロック合同訓練（久留米市）
	28日	防火管理協会及び危険物安全協会合同研修視察（宮崎県都城市）
12月	5日	第4回消防幹部会議（消防本部会議室）
	10日	警察・海保・消防合同年末年始特別警戒出発式（串木野漁港）
	28日～29日	消防団年末夜警（市内全域）
	28日	消防団年末夜警の市長等巡視
1月	4日	平成27年消防出初式（いちきアクアホール）
2月	7日	第7回女性消防団員研修会（枕崎市）
	20日	第5回消防幹部会議（消防本部会議室）
	21日	第3回普通救命講習会（消防本部会議室）
	23日	すいせい号（中央分団）・あさかぜ号（本浦分団）交付式
3月	1日～7日	春季火災予防運動

## 6 消防予算

### (1) 平成26・27年度消防予算（当初予算）

（単位：千円）

款・項・目	節	平成26年度	平成27年度	比較増減
9. 消防費		851,156	563,163	△ 287,993
1. 消防費		851,156	563,163	△ 287,993
	1. 常備消防費	433,015	465,177	32,162
	給料	189,013	190,787	1,774
	職員手当等	122,451	126,769	4,318
	共済費	65,704	68,570	2,866
	賃金	0	0	0
	旅費	1,181	1,146	△ 35
	需用費	10,536	10,438	△ 98
	役務費	3,120	3,059	△ 61
	委託料	31,811	22,180	△ 9,631
	使用料及び賃借料	636	220	△ 416
	原材料費	40	39	△ 1
	備品購入費	4,790	38,544	33,754
	負担金、補助及び交付金	2,879	3,274	395
	補償、補填及び賠償金	1	1	0
	公課費	853	150	△ 703
	2. 消防団費	93,149	69,193	△ 23,956
	報酬	13,162	13,162	0
	共済費	6,376	6,376	0
	災害補償費	1,513	1,513	0
	報償費	6,232	5,304	△ 928
	旅費	26,990	24,494	△ 2,496
	需用費	3,905	5,225	1,320
	役務費	999	1,097	98
	使用料及び賃借料	254	93	△ 161
	原材料費	15	14	△ 1
	備品購入費	32,545	10,735	△ 21,810
	負担金、補助及び交付金	796	786	△ 10
	補償、補填及び賠償金	1	1	0
	公課費	361	393	32
	3. 消防施設費	305,737	5,126	△ 300,611
	賃金	300	0	△ 300
	需用費	537	457	△ 80
	委託料	13,540	1,837	△ 11,703
	使用料及び賃借料	6	6	0
	工事請負費	290,200	1,100	△ 289,100
	原材料費	20	19	△ 1
	備品購入費	0	571	571
	負担金、補助及び交付金	1,134	1,136	2
	4. 水防費	98	96	△ 2
	5. 災害対策費	19,157	23,571	4,414

(2) 市総予算と消防予算 (当初予算)

(単位：千円)

区分 年度別	市 総 予 算	消 防 予 算	割 合 (%)	消 防 予 算 内 訳									
				常 備 消 防 費	割 合 (%)	消 防 団 費	割 合 (%)	消 防 施 設 費	割 合 (%)	水 防 費	割 合 (%)	災 害 対 策 費	割 合 (%)
23	14,776,000	510,956	3.5	429,929	84.1	60,993	11.9	8,221	1.6	101	0.02	11,712	2.3
24	14,564,000	549,892	3.8	445,974	81.1	84,595	15.4	2,397	0.4	100	0.02	16,826	3.1
25	15,498,000	520,324	3.4	398,774	76.6	84,188	16.2	15,592	3.0	97	0.02	21,673	4.2
26	15,367,000	851,156	5.5	433,015	50.9	93,149	10.9	305,737	35.9	98	0.01	19,157	2.3
27	15,429,000	563,163	3.7	465,177	82.6	69,193	12.3	5,126	0.9	96	0.02	23,571	4.2

(3) 消防予算と人口・世帯数との比較 (当初予算)

年度	消防予算(円)	住民一人当たりの 消防費 (円)	一世帯当たりの 消防費 (円)	人 口 (人)	
				世 帯 数	
23	510,956,000	16,601	38,088	30,778	
				13,415	
24	549,892,000	18,008	40,942	30,536	
				13,431	
25	520,324,000	17,179	38,709	30,288	
				13,442	
26	851,156,000	28,459	63,424	29,908	
				13,420	
27	563,163,000	19,110	41,877	29,470	
				13,448	

## 7 人事・教養

### (1) 消防職員の配置状況

(H27. 4. 1現在)

区分 階級	実 員	消 防 本 部								消 防 署			分 遣 所		
		消 防 長	次 長	課 長	総 務 係	予 防 係	危 険 物 係	救 急 係	警 防 係	署 長	第 一 部 隊	第 二 部 隊	分 遣 所 長	第 一 部 隊	第 二 部 隊
司令長	1	1※													
司令	9			3※	1※	1	1	1	1	1※	2	2			
司令補	14				1	2 1※	1	2	3		5	4		2	2
士長	17				2	3	2	2	4		6	7		2	2
副士長															
消防士	6					3		1			2	2		1	1
その他	1				1										
合計	48	1		3	5	10	4	6	8	1	15	15		5	5

注 ※印は日勤者

### (2) 消防職員の年齢

(H27. 4. 1現在)

階級	年 齢											合 計	平 均 年 齢
	20 歳 未 満	20 歳 ～ 24 歳	25 歳 ～ 29 歳	30 歳 ～ 34 歳	35 歳 ～ 39 歳	40 歳 ～ 44 歳	45 歳 ～ 49 歳	50 歳 ～ 54 歳	55 歳 ～ 59 歳	60 歳 以 上			
司令長									1			1	58.0
司令								5	4			9	54.2
司令補						4	7	3				14	46.4
士長				4	3	7	3					17	40.4
副士長													
消防士		1	4		1							6	27.3
その他					1							1	38.0
合計		1	4	4	5	11	10	8	5			48	43.4

### (3) 消防職員の勤続年数

(H27.4.1現在)

勤続年数 階 級	5 年 未 満	5年 ～ 9年	10年 ～ 14年	15年 ～ 19年	20年 ～ 24年	25年 ～ 29年	30年 ～ 34年	35 年 以 上	合 計
司令長								1	1
司令						2	2	5	9
司令補				1	4	8	1		14
士長		9	1	4	3				17
副士長									
消防士	2	4							6
その他	1								1
合 計	3	13	1	5	7	10	3	6	48

### (4) 消防職員研修状況

(H27.4.1現在)

年度別		平成21年 度以前の 実績	平 成 22年度	平 成 23年度	平 成 24年度	平 成 25年度	平 成 26年度	計
消防 大学 校	救 助 科	1						1
	警 防 科			1				1
	火災調査講習会	2						2
	新任消防長・学校長科				1			1
消 防 学 校	初 任 科	45	3	1	1			50
	救 急 I 課 程	21						21
	救 急 II 課 程	14						14
	救 急 標 準 課 程	9						9
	救 急 科	7	3	3	3	2	2	20
	気 管 挿 管 講 習	8						8
	救 助 科	13	2	2	2	2	2	23
	警 防 科	3						3
	予 防 科 ( 課 程 )	7						7
	査 察 課 程	1						1
	予 防 査 察 科 ( 課 程 )	3		1		1		5
	火 災 調 査 科 ( 課 程 )	8			1		1	10
	初 級 幹 部 科	3		1		1		5
	中 級 幹 部 科	2	1		1		1	5
無 線 科	1						1	
職 員 指 導 員 科	2						2	
梯 子 車 研 修	4						4	
九州 救急 救命 研修 所	救 急 救 命 士 研 修	10			1	1	1	13
	薬 剤 投 与 追 加 講 習	3	1	4				8
	気 管 挿 管 講 習	7	1					8
薬 剤 投 与 病 院 実 習		4						4
気 管 挿 管 病 院 実 習		5	1		1	1	1	9
開 海 発 洋 機 構 研 究	潜 水 業 務 管 理 研 修	2						2
	潜 水 技 術 特 別 研 修	1						1
	潜 水 技 術 指 導 研 修		1					1
消防救急緊急自動車運転技能者研修		1						1
九州地区警防実務研修		1	1					2
合 計		188	14	13	11	8	8	242

## 8 消防団

### (1) 消防分団所轄区域、定員及び幹部名

(H27.4.1現在)

分団 区分	団 本 部	本 部 付 団 員	中	本	照	羽	荒		生	冠		川	川	川	合
			央	浦	島	島	川	旭	福	岳	湊	南	北	上	計
団 長	1														1
副団長	2														2
分団長			1	1	1	1	1	1	1	1	1	1	1	1	12
副分団長			1	1	1	1	1	1	1	1	1	1	1	1	12
部 長			4	2	3	4	2	2	3	2	2	2	2	2	30
班 長			6	4	5	6	4	4	5	4	4	4	4	4	54
団 員		6	18	12	16	17	10	10	10	9	10	12	8	10	148
実 員	3	6	30	20	26	29	18	18	20	17	18	20	16	18	259
定 員	3	10	35	21	27	32	20	20	25	20	22	21	21	20	297
所 轄 区 域			串 木 野 地 区  (本浦分団区域を除く。)	本 浦 地 区	照 島 地 区	羽 島 ・ 土 川 地 区	荒 川 地 区	旭 地 区	生 福 地 区	冠 岳 地 区	湊 ・ 湊 町 地 区	大 里 の う ち 川 南 地 区	大 里 の う ち 川 北 地 区	川 上 地 区	
世帯数			4,608	1,204	2,631	896	162	289	640	152	1,221	627	750	268	13,448
人 口			10,305	2,452	5,721	1,831	352	564	1,560	258	2,823	1,321	1,735	548	29,470
団 長	副団長		分 団 長												
井 手 迫 正 昭	上 大 迫 新 修 薫 藏	(女性消防団員)	西 田 憲 一	西 村 博 孝	石 川 一 仁	久 保 一 夫	東 幸 基	竹 之 下 直 正	池 之 上 年 治	松 下 進	前 田 浩 幸	西 ノ 園 隆	池 田 郁 郎	鹿 丸 滋 樹	

(2) 消防団員の勤続年数

(H27. 4. 1現在)

階級	勤務年数	5年未満	5年～9年	10年～14年	15年～19年	20年～24年	25年～29年	30年～34年	35年以上	合計
団長									1	1
副団長									2	2
分団長						1	4	4	3	12
副分団長						3	3	3	3	12
部長					3	9	9	5	4	30
班長			4	5	23	10	9	3		54
団員		59	44	26	13	3	2		1	148
合計		59	48	31	39	26	27	15	14	259

(3) 消防団員の年齢

(H27. 4. 1現在)

階級	年齢	24歳以下	25歳～29歳	30歳～34歳	35歳～39歳	40歳～44歳	45歳～49歳	50歳～54歳	55歳～59歳	60歳～64歳	65歳以上	合計	平均年齢
団長											1	1	70.0
副団長											2	2	68.5
分団長								1	3	3	5	12	61.5
副分団長									3	6	3	12	61.6
部長							2	5	6	11	6	30	58.6
班長				2	1	11	4	11	13	12		54	51.9
団員		8	9	23	25	30	18	14	11	3	7	148	41.6
合計		8	9	25	26	41	24	31	36	35	24	259	48.0

(4) 消防団員出場状況

(H26年度)

出場区分		分団別															合計
		団本部	中央	本浦	照島	羽島	荒川	旭	生福	冠岳	湊	川南	川北	川上	女性団員		
火災等災害	火災	回数	3	3	3	3	0	0	0	0	1	1	1	1	1	0	17
		人員	7	41	33	32	0	0	0	0	4	10	16	13	19	0	175
	風水害等の災害	回数	3	3	3	3	3	3	3	3	3	3	3	3	3	1	40
		人員	9	88	60	65	91	46	57	54	47	52	54	37	57	5	722
	小計	回数	6	6	6	6	3	3	3	3	4	4	4	4	4	1	57
		人員	16	129	93	97	91	46	57	54	51	62	70	50	76	5	897
演習訓練等	演習訓練	回数	17	48	29	25	34	31	30	31	32	29	46	30	30	2	414
		人員	37	424	246	200	372	181	195	247	204	253	351	236	260	11	3,217
	その他	回数	0	0	0	0	0	0	0	0	0	0	0	0	0	0	0
		人員	0	0	0	0	0	0	0	0	0	0	0	0	0	0	0
	小計	回数	17	48	29	25	34	31	30	31	32	29	46	30	30	2	414
		人員	37	424	246	200	372	181	195	247	204	253	351	236	260	11	3,217
その他の	広報指導	回数	0	0	0	0	0	0	0	0	0	0	0	0	0	3	3
		人員	0	0	0	0	0	0	0	0	0	0	0	0	0	10	10
	警防調査等	回数	0	0	0	0	0	0	0	0	0	0	0	0	0	0	0
		人員	0	0	0	0	0	0	0	0	0	0	0	0	0	0	0
	特別警戒	回数	2	3	2	3	2	2	2	2	2	2	2	2	2	1	29
		人員	6	58	38	54	60	25	36	40	34	35	39	30	38	6	499
	捜索	回数	6	6	6	6	0	0	2	0	0	2	0	0	0	0	28
		人員	16	44	53	30	0	0	5	0	0	9	0	0	0	0	157
	その他	回数	19	15	14	13	14	13	12	12	13	10	12	9	11	2	169
		人員	48	64	40	40	47	31	29	32	34	29	35	24	31	13	497
	小計	回数	27	24	22	22	16	15	16	14	15	14	14	11	13	6	229
		人員	70	166	131	124	107	56	70	72	68	73	74	54	69	29	1,163
合計	延回数	50	78	57	53	53	49	49	48	51	47	64	45	47	9	700	
	延人員	123	719	470	421	570	283	322	373	323	388	495	340	405	45	5,277	

(5) 消防団員の報酬等

(単位：円)

区分		階級						
		団長	副団長	分団長	副分団長	部長	班長	団員
報酬	年報酬	143,200	92,500	84,400	46,700	42,700	41,200	39,700
	技術報酬	消防ポンプ車等の機関員 年額15,000 小型動力ポンプ機関員 年額10,000						
費用弁償	災害・訓練等出動手当	1回1人 5,100						



## 9 いちき串木野市消防連合後援会

(H27.6.1現在)

後援会(部)名	会(部)長	役職名
中央分団後援会	鮫島功	
本浦分団後援会	福岩宏基	監事
照島分団後援会	濱涯龍也	会長
れいめい羽島協議会消防後援部	富永享	副会長
荒川地区まちづくり協議会消防後援部	富宿徹	
旭地区まちづくり協議会消防後援部	山下二直男	
生福分団後援会	木場與一郎	
冠岳地区まちづくり協議会	田代信義	
湊分団後援会	福ヶ野和男	副会長
川南分団後援会	濱田米夫	監事
川北分団後援会	石神斉也	
川上分団後援会	古川清行	

## 10 表彰(平成26年度)

### (1) 消防庁長官表彰

- 永年勤続功労章  
(羽島) 梶 赦 知 雄  
(川南) 内 匠 康 義

### (2) 日本消防協会会長表彰

- 功績章  
(川北) 池 田 郁 郎
- 精績章  
(団本部) 柳 田 三 男  
(本浦) 上 新 薫
- 勤続章  
(冠岳) 松 下 進  
(川南) 濱 田 榮 光  
(川南) 萩 原 栄 治

### (3) 鹿児島県知事表彰

- 40年勤続章  
(本浦) 上 新 薫
- 10年勤続章  
(羽島) 萩 元 達 哉  
(旭) 内 田 利 和  
(本浦) 中 村 誠  
(中央) 小 山 大 輔

### (4) 鹿児島県消防協会総裁表彰

- 功績章  
(荒川) 蓑 手 恒 久  
(冠岳) 川 畑 信 隆  
(中央) 赤 岩 喜 久 生  
(旭) 南 鶴 清 人
- 精績章  
(中央) 川 元 悟 嗣  
(中央) 坂 口 賢 介  
(本浦) 坂 口 謙 介  
(羽島) 川 口 和 浩  
(羽島) 平 石 芳 人  
(旭) 松 元 徹  
(冠岳) 松 野 健 児  
(冠岳) 山 本 伸 一  
(川南) 本 鍋 田 優 作

### (5) 鹿児島県消防協会日置支部長表彰

- 15年勤続章  
(生福) 入 枝 敏 郎  
(旭) 三 浦 久 士  
(湊) 久 保 公 彦  
(旭) 宮 田 淳  
(冠岳) 井 之 上 善 一  
(冠岳) 宇 都 博 康

### (6) いちき串木野市長表彰

- 10年勤続章  
(生福) 中 津 留 晃  
(中央) 小 山 大 輔  
(本浦) 西 田 哲 雄  
(羽島) 中 養 母 孝 行  
(冠岳) 川 畑 寛 城  
(照島) 網 屋 心 一  
(中央) 木 場 努

### (7) いちき串木野市長感謝状

- 20年以上勤続団員の奥様  
(冠岳) 川 畑 育 子  
(中央) 赤 岩 笛 美  
(旭) 南 鶴 百 合 子

### Ⅲ 予防・危険物

防火対象物数（法第17条）・・・・・・・・ 1, 145

危険物施設数（法第11条）・・・・・・・・ 144

## 1 防火対象物の状況

多数の人が利用する建築物は、火災が発生した場合人命危険が大きいので、一定規模以上の建築物については、防火管理者の選任及び消火設備、警報設備、避難設備などの消防用設備等の設置と維持管理が消防法で義務付けられている。(H27.4.1現在)

対 象 物 別		区 分	対 象 物 数 (150㎡以上)	防火管理者が必要 な対象物数 (150㎡未満を含む)	定期点検 が必要な 対象物数
1 項	イ	劇場、映画館、演芸場、観覧場	2	2	1
	ロ	公会堂、集会場	18	18	11
2 項	イ	キャバレー、カフェー、ナイトクラブの類			
	ロ	遊技場、ダンスホール	5	5	4
	ハ	性風俗関連特殊営業を営む店舗等			
	ニ	カラオケボックス等	1	1	
3 項	イ	待合、料理店の類			
	ロ	飲食店	19	23	
4 項		百貨店、マーケット、展示場の類	48	32	5
5 項	イ	旅館、ホテル、宿泊所の類	7	4	2
	ロ	寄宿舎、下宿、共同住宅	193	17	
6 項	イ	病院、診療所、助産所	32	16	1
	ロ	老人福祉施設等（入所施設）	14	14	
	ハ	保育所、老人デイサービスセンター等	20	14	1
	ニ	幼稚園、特別支援学校	24	5	1
7 項		小・中・高・大学各種学校の類	86	16	
8 項		図書館、博物館、美術館の類	3	3	
9 項	イ	公衆浴場のうち蒸気浴場、熱気浴場の類			
	ロ	上記以外の公衆浴場	2	1	
10 項		車両の停車場又は船舶、航空機の発着場	1		
11 項		神社、寺院、教会の類	6	4	
12 項	イ	工場、作業場	168	8	
	ロ	映画スタジオ、テレビスタジオ			
13 項	イ	自動車車庫、駐車場	25		
	ロ	飛行機又は回転翼航空機の格納庫			
14 項		倉庫	119		
15 項		前各項に該当しない事業場	170	28	
16 項	イ	特定防火対象物が存する複合用途対象物	113	41	6
	ロ	上記以外の複合用途対象物	68	8	
16の2 項		地下街			
16の3 項		準地下街			
17 項		重要文化財の類			
18 項		延長 50m以上のアーケード	1		
合 計			1, 145	260	32

2 防火対象物階層別状況（4階以上・棟数）

（H27.4.1現在）

令別表第一区分		4階	5階	6階	10階	合計
5項	イ 旅館・ホテル等	1 湊町 1				1
	ロ 共同住宅・寄宿舎等	40 中央 11 本浦 5 照島 10 羽島 1 川北 5 湊町 4 湊 4	15 中央 1 照島 13 湊町 1			55
6項	イ 病院・診療所等	5 中央 1 照島 3 湊町 1				5
	ロ 主として要介護状態にある者又は重度障害等が入所する施設	1 川南 1	1 中央 1			2
	ハ 老人福祉施設、地域活動支援センター等				1 中央 1	1
7項	小学校・中学校・高等学校・大学、各種学校等	3 照島 3	2 照島 2			5
12項	イ 工場又は作業場	2 中央 1 荒川 1				2
14項	倉庫	1 本浦 1				1
15項	前各項に該当しない事業場（事務所等）	4 中央 1 本浦 2 羽島 1				4
16項	イ 複合用途防火対象物（特定用途部分を含むもの）	10 中央 9 湊 1	1 中央 1	1 中央 1		12
	ロ 複合用途防火対象物（特定用途部分を含まないもの）	4 中央 4				4
合計		71	19	1	1	92
地区別	中央	27	3	1	1	32
	本浦	8				8
	照島	16	15			31
	羽島	2				2
	荒川	1				1
	川南	1				1
	川北	5				5
	湊	5				5
	湊町	6	1			7

### 3 建築同意事務等処理状況

#### (1) 建築同意状況

(H26年度)

対象物別 工事種別	一 項 口	三 項 口	五 項 口	六 項 ハ	七 項 イ	十二 項 イ	十三 項 イ	十四 項	十五 項	十六 項 口	専 住 そ の 他	合 計
新 築		2	2	2	1	5	1	4	5	3	8	33
増 築				2								2
その他	1											1
合 計	1	2	2	4	1	5	1	4	5	3	8	36

#### (2) 専用住宅建築確認通知状況

(H26年度)

月 別	4	5	6	7	8	9	10	11	12	1	2	3	合 計
件 数	11	5	7	7	3	13	8	10	6	5	10	14	99

### 4 消防用設備等設置検査実施状況

(H26年度)

対象物別 設 備 別	一 項 口	三 項 口	四 項	五 項 口	六 項 イ	六 項 口	六 項 ハ	六 項 ニ	七 項	十一 項	十二 項 イ	十四 項	十五 項	十六 項 イ	十六 項 口	合 計
消 火 器		2	1	6	1	1	3		1	1	2	3	1	2		24
屋 内 消 火 栓 設 備											1					1
スプリンクラー設備					1	1										2
屋 外 消 火 栓 設 備											2					2
動力消防ポンプ設備											1					1
自動火災報知設備	1			1	3	1		1	4	1	6	2		5	1	26
非 常 警 報 設 備		1					1	1	2	1	1					7
避 難 器 具					1	1								1		3
誘 導 灯		2			1	1	3		1		2		1	1		12
誘 導 標 識				2					1	1						4
消 防 用 水											1					1
消防機関へ通報する 火災報知設備					2	3										5
合 計	1	5	1	9	9	8	7	2	9	4	16	5	2	9	1	88

## 5 消防法関係届出状況

(H26年度)

対象物別	区分	防火管理者 選任届	防火管理者 解任届	消防計画 作成(変更)届	工事整備対象 設備等着工届	消防用設備等 (特殊消防用設備等) 設置届	消防用設備等 点検結果報告
	1 項	イ	1	1	1		
	ロ	3	3	3	1	1	20
2 項	イ			1			
	ロ	3	2	2			5
	ハ						
	ニ						1
3 項	イ						
	ロ	1	1	2	2	5	9
4 項		4	2	3		1	37
5 項	イ						7
	ロ					9	26
6 項	イ	3	3	3	4	9	32
	ロ	5	4	6	6	8	17
	ハ	2	1	3	2	7	20
	ニ				2	2	6
7 項		4	1	4	6	9	5
8 項		2		2			1
9 項	イ						
	ロ						1
10 項							2
11 項					1		1
12 項	イ	1	1	2	10	7	24
	ロ					13	
13 項	イ						2
	ロ						
14 項						5	11
15 項		6	3	8		2	20
16 項	イ	3	3	7	2	10	34
	ロ				1	1	2
16の2 項							
16の3 項							
17 項							
18 項							
19 項							
20 項							
合計		38	25	47	37	89	285

6 火災予防条例関係届出状況

(H26年度)

種 別 \ 月 別	4	5	6	7	8	9	10	11	12	1	2	3	合 計
炉													
ボイラー設備	5	1	1	1	1			1		2		3	15
変電設備			1	1	1	1	2		2	1	2	1	12
発電設備					1								1
蓄電池設備									2		1		3
温風暖房機													
水素ガスを充てんする気球				2			2		1	2			7
消防用設備等緩和願	1	1	1	1		3	2	1			1	5	16
防火対象物使用開始	1	4	2	1	1	2	3	1		2	2	4	23
火災とまぎらわしい煙又は 火災を発生するおそれのある行為				1					3	7			11
煙火打ち上げ		1		4	3	5	5	1	2			3	24
禁止行為の解除承認	1												1
給湯湯沸設備						1		2					3
露店等の開設				5	2	1	5	2				5	20
改善計画書	5	5	4	5	5	13	5	5	2	8	10	4	71
道路工事	9	8	10	4	8	15	13	7	15	7	6	10	112
合 計	22	20	19	25	22	41	37	20	27	29	22	35	319

## 7 防火啓発状況

(H26年度)

方 法	対 象	回 数	備 考
広 報 車	市 内 全 域	2	春・秋火災予防運動期間中 又は火災気象通報発表時 等の防火上警戒を要する 時に実施
防 災 行 政 無 線	市 内 全 域	9	
広報くしきの(おしらせ版)	市 内 全 家 庭	6	
防 火 ポ ス タ ー 配 布	市 内 各 事 業 所 等	13	
避 難 訓 練 等 指 導	各公民館・各事業所等	171	各公民館、各事業所等から の依頼で実施
防 火 ・ 防 災 座 談 会	各公民館・各事業所等	5	各種会合時、又は公民館等 からの依頼で実施

## 8 危険物施設の状況

(H27.4.1現在)

施設区分 倍数別	製 造 所	貯 蔵 所							取 扱 所				合 計
		屋 内 貯 蔵 所	屋 外 タ ン ク 貯 蔵 所	屋 内 タ ン ク 貯 蔵 所	地 下 タ ン ク 貯 蔵 所	簡 易 タ ン ク 貯 蔵 所	移 動 タ ン ク 貯 蔵 所	屋 外 貯 蔵 所	給 油 取 扱 所	販 売 取 扱 所	移 送 取 扱 所	一 般 取 扱 所	
5倍以下	1	6	5		12		16		2			12	54
5倍を越え 10倍以下			4	1	6		2	2	6			9	30
10倍を越え 50倍以下	1		16		4				9			5	35
50倍を越え 100倍以下			2						6				8
100倍を越え 150倍以下					1				3				4
150倍を越え 200倍以下									3				3
200倍を越え 1000倍以下			2								1		3
1000倍を越えるもの			6								1		7
合 計	2	6	35	1	23		18	2	29		2	26	144



9 危険物関係許可・検査処理状況

(H26年度)

種 別	施設区分	製 造 所	貯 蔵 所						取 扱 所				計	
			屋 内	屋 外 タンク	屋 内 タンク	地 下 タンク	簡 易 タンク	移 動 タンク	屋 外	給 油	販 売	移 送		一 般
設 置 許 可			1					1						2
変 更 許 可				1				1		1			2	5
完 成 検 査				1				2					2	5
水 圧 ・ 水 張 検 査														
仮使用（貯蔵取扱）承認				1						1			1	3
岩盤タンク定期保安検査														
計			1	3				4		2			5	15

10 危険物施設の立入検査状況

(H26年度)

施 設 別	実 施 施 設 数	立 入 検 査 延 回 数
製 造 所	2	2
屋 内 貯 蔵 所	2	2
屋 外 タ ン ク 貯 蔵 所	24	24
屋 内 タ ン ク 貯 蔵 所	1	1
地 下 タ ン ク 貯 蔵 所	19	19
簡 易 タ ン ク 貯 蔵 所		
移 動 タ ン ク 貯 蔵 所	18	18
屋 外 貯 蔵 所		
給 油 取 扱 所	25	25
販 売 取 扱 所		
移 送 取 扱 所		
一 般 取 扱 所	17	17
計	108	108
少量危険物貯蔵取扱所	37	37

## 11 液化石油ガス等の保安指導状況

### (1) 届出の義務

消防法第9条の3では、火災予防又は消火活動に重大な支障を生ずるおそれのある圧縮アセチレンガス、液化石油ガスその他の物質（毒物、劇物等）を政令で指定し、一定以上の貯蔵又は取扱いをする場合、消防長等に届け出ることを義務づけている。

### (2) 消防機関の対応

この届出に対し、消防機関は先ず、火災予防措置として査察指導を行い、火災発生の未然防止を図り、次に万一の火災発生時において、これらの物質から発生する特異かつ重大な危険が付近住民に波及することを防止し、かつ消火活動にあたる消防職員に対する危害を防止するための対策に役立てることを狙いとする。

### (3) 液化石油ガス施設等の現況

(H27.4.1現在)

物 質	数 量	貯蔵・取扱施設数	備 考
液 化 石 油 ガ ス	3 0 0 kg 以上	2 0 8	
圧縮アセチレンガス	4 0 kg 以上	2	
シアン化ナトリウム	3 0 kg 以上	1	毒 物
硫 酸	2 0 0 kg 以上	2	劇 物

## 12 串木野国家石油備蓄基地の概要及び現況

### (1) 概 要

位 置：いちき串木野市西薩町1番地及び北部丘陵地  
備 蓄 方 式：常圧貯蔵横穴水封固定水床式  
面 積：貯油施設地区26ha（投影）地上施設地区5ha  
貯蔵許可数量：1,740,874.4KL（約175万KL）  
類 別・品 名：第4類 第1石油類（原油）  
地 下 貯 油 槽（岩盤タンクに係る屋外タンク貯蔵所）  
形 状：卵型（高さ22m × 幅18m × 長さ555m）10基  
水封トンネル：3本  
地上荷役施設：操油設備・用役設備・電気計装設備・公害防止設備・安全防災設備・管理施設等  
海上荷役設備：10万DWT級一点係留浮標式係留設備1基・海底原油配管2,300m  
危険物の移送量：受け入れ時 120,000KL/日  
払い出し時 96,000KL/日  
他の危険物施設：屋外タンク貯蔵所 7 地下タンク貯蔵所 1  
屋内貯蔵所 1 一般取扱所 6 移送取扱所 2  
石油コンビナート等特別防災区域指定：平成4年8月28日  
串木野基地起工：昭和62年3月31日  
備蓄原油総量：約168万KL



### (2) 現 況

ア. 労働無災害時間記録を継続中

平成27年3月31日 277.1万時間

イ. 平成26年度 消防立入検査

下記の定期消防立入検査において書類審査、現地審査共、問題のない事が確認されました。

- ・ 特定防災区域内巡回パトロール実施（5/19, 8/20, 11/21, 2/20）
- ・ 岩盤関係定期消防立入検査 実施（4/18, 7/24, 10/27, 1/26）
- ・ 危険物施設年次立入検査 実施（2/18）

ウ. 鹿児島県石油コンビナート等総合防災訓練の実施

鹿児島県石油コンビナート等防災計画に基づき、平成26年10月9日（木）総合防災訓練を実施しました。

#### 訓練参加者

鹿児島県、いちき串木野市、いちき串木野市消防本部、いちき串木野警察署など11機関。消防車、パトカーなど計16台。総勢約150名。

## 訓練想定

- ① 2つの地震発生を想定。甕島列島東方沖を震源とする震度6弱の地震が発生し、大津波警報が発令、緊急避難する。浸水深30cm未満を想定。(県想定)次にタンカーから原油揚荷作業中に市来断層帯を震源とする震度7の地震が発生、津波による影響なしの想定で、原油揚荷を緊急停止する。地震の影響に伴い原油受払い設備のエアセパレーター101B上流フランジより油が漏洩し、漏れた油に何らかの原因で着火、火災が発生。
- ② TK-101 堅坑上部室内でガスが発生し、作業中の事業所員2名中1名が酸欠及び転倒時に足を骨折した。(地上部でTK-101 堅坑上部室内を想定した救出・救護訓練)

## 訓練項目

- ①緊急避難訓練②緊急通報訓練③災害情報広報訓練④交通規制訓練⑤自衛防災本部設置訓練
- ⑥現場指揮本部設置訓練⑦救出・救護訓練⑧土のう構築訓練⑨救急搬送訓練⑩初期消火訓練
- ⑪消火・延焼防止訓練

訓練時間 10:00～11:45

## 【訓練風景】



自衛防災班集結



土のう構築訓練



救出訓練



救急搬送訓練

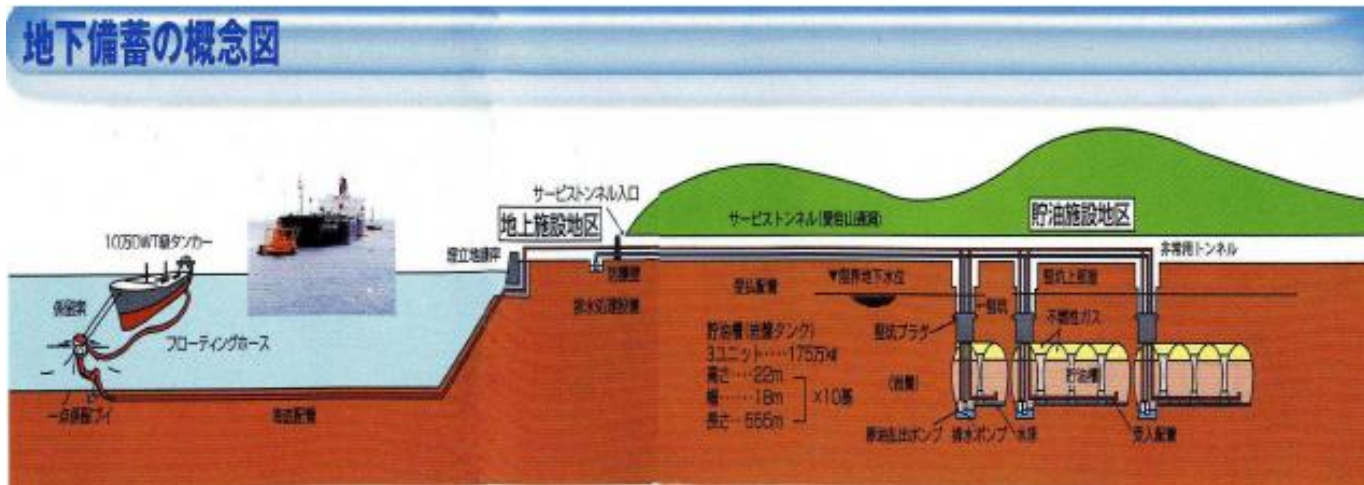


一斉放水



講評する現地防災本部長  
(いちき串木野市長)

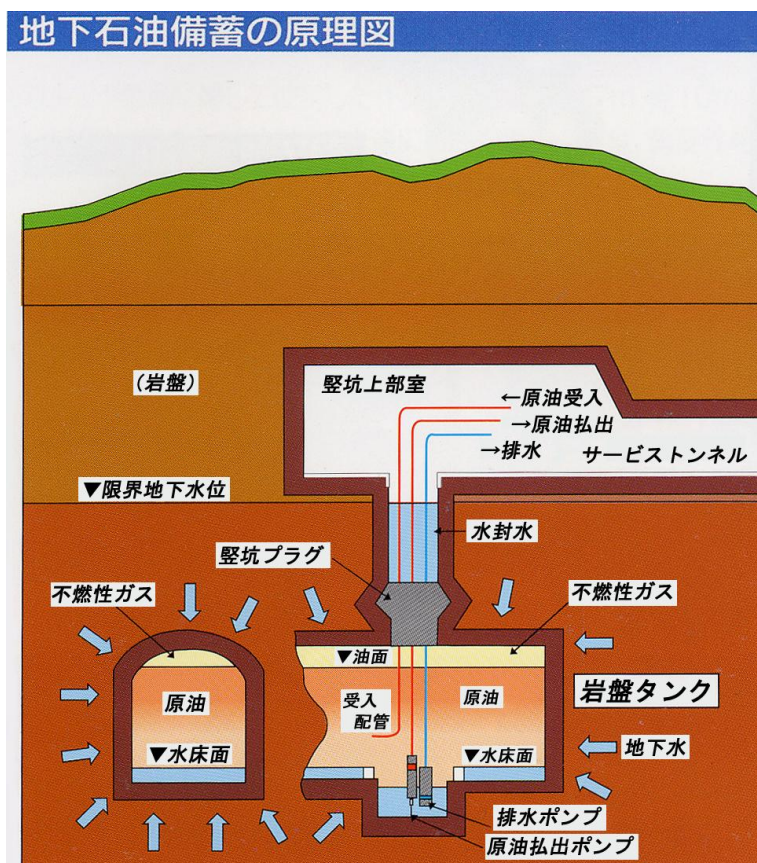
## 【地下岩盤タンクのしくみと水封式地下備蓄の原理】



水封式地下石油備蓄とは、地下水水面下の岩盤内に空洞を掘ってそこに原油を貯蔵する方式です。自然の地下水に加え、一部水封トンネルから水を供給して空洞の周りの水圧を貯蔵された原油の圧力より高くすることによって、漏油、漏気を防止するシステムです。

岩盤タンクの水床の上に原油を貯めます。岩盤タンクにしみ出た地下水は、底水排水槽から排水ポンプにより排出されます。

### 地下石油備蓄の原理図



### 13 消防協力団体の結成状況（H27. 4. 1現在）

#### (1) いちき串木野市幼少年婦人防火委員会

◎ 結成年月日 昭和55年 5月 1日

◎ 目的

当委員会は、防火・防災に対する地域住民の理解と協力を得るため、その推進の中核となるクラブ等の結成、促進並びに育成強化を図ることを目的とする。

(委員名簿)

役 職 名	氏 名	所 属
会 長	原 菌 照 明	いちき串木野市消防長
委員 (監事)	井 手 迫 正 昭	いちき串木野市消防団長
委 員	塩 屋 か よ 子	照島地区婦人防火クラブ会長
〃	岩 下 尚 功	羽島保育園幼年消防クラブ会長
〃	神 村 慎 二	神村学園附属幼稚園幼年消防クラブ会長
〃	井 上 恒 夫	願船寺保育園幼年消防クラブ会長
〃	内 田 純 隆	市来幼稚園幼年消防クラブ会長
事 務 局	藤 崎 節 夫	いちき串木野市消防本部 予防係主査

#### (2) 幼年消防クラブ

◎ 目的

幼年期に消防の研修を行い、火に対する正しい認識を身につけさせ、園及び各家庭の火災の予防を図るとともに、将来、人命を尊重し、財産の保全を図る社会人としての素地をかん養することを目的とする。

名 称	結 成 年 月 日	人 員
羽島保育園幼年消防クラブ	昭和60年5月20日	80名
会 長 岩 下 尚 功	副会長 大 神 光 恵	
市来幼稚園幼年消防クラブ	昭和62年5月23日	71名
会 長 内 田 純 隆	副会長 南 竜 治	
神村学園附属幼稚園幼年消防クラブ	平成2年7月16日	124名
会 長 神 村 慎 二	副会長 徳 永 喜 和	
願船寺保育園幼年消防クラブ	平成6年2月19日	97名
会 長 井 上 恒 夫	副会長 井 上 弘 顕	

#### (3) 婦人防火クラブ

◎ 目的

家庭における火災の防止及び地域ぐるみの自主防災体制の確立が図られるよう初期消火等の訓練及び防火研修などを実施し、防火安全体制の確立を図ることを目的とする。

名 称	結 成 年 月 日	人 員
照島地区婦人防火クラブ	昭和52年7月23日	1,300名
会 長 塩 屋 か よ 子	副会長 奥 み ち よ	

#### (4) 防火管理協会

##### ◎ 目的及び事業

災害予防対策の研究及び消防思想の普及発達に寄与することを目的とし、併せて会員相互の連絡親睦を厚くし、次の事業を行うものとする。

- ア 消防思想の普及高揚及び災害発生時における会員相互の応援業務
- イ 防火消防諸施設の視察研究
- ウ 自衛消防の強化促進
- エ 各種災害の予防対策の研究
- オ 消火器の維持管理の指導及び検査
- カ 優良事業所及び会員の表彰に関すること。
- キ 会員の弔慰見舞に関すること。
- ク その他本会の目的達成上必要と認めた事業

名 称	発 会 年 月 日	加 入 事 業 所 数
いちき串木野市防火管理協会	平成 18 年 5 月 24 日	1 2 4
(H27.5 現在) 会 長 溜池一孝 副会長 西村博孝・吉尾逸郎		

#### (5) 危険物安全協会

##### ◎ 目的及び事業

危険物保安対策の研究及び消防思想の普及宣伝並びに防火施設の拡充強化に寄与し、会員相互の融和親睦を図ることを目的として、次の事業を行うものとする。

- ア 消防関係、諸法規の周知徹底に関すること。
- イ 消防思想の普及宣伝に関すること。
- ウ 危険物及び高圧ガスに対する防火及び消防諸施設の視察並びに研究に関すること。
- エ 危険物取扱者の研修に関すること。
- オ 優良事業所及び優良従業員の表彰に関すること。
- カ 会員の弔慰に関すること。
- キ その他、本会の目的達成上必要と認めた事業

名 称	発 会 年 月 日	加 入 事 業 所 数
いちき串木野市危険物安全協会	平成 18 年 5 月 26 日	7 8
(H27.5 現在) 会 長 上夷慶克 副会長 迫 直・平石 裕・有川 亨		

## IV 火災・救急・救助

火災件数	.....	14件
損害額	.....	8,436千円
死者	.....	1人
負傷者	.....	1人
救急件数	.....	1,259件
搬送人員	.....	1,167人
救助件数	.....	16件
救助人員	.....	8人



平成26年中の火災発生状況(内訳)

火災番号	月日	発生場所	種別	原因	初期消火の有無	焼損棟数、り災世帯及び人員								建物焼損面積		林野その他	損害額	死者	負傷者
						全焼		半焼		部分焼		ぼや		床面積 ㎡	表面積 ㎡				
						世帯	人員	世帯	人員	世帯	人員	世帯	人員			焼損面積			
火騒	1/2 17:50	川上	—	不明・調査中	無														
火騒	1/7 20:53	照島	—	ストーブ異常燃焼	無													1	
1	2/23 11:50	湊町	その他	たき火	有									1215					
2	3/17 14:08	照島	林野	火入れ	有									3a					
3	3/23 10:20	川上	その他	たき火	有									474					
火騒	5/2 16:40	冠岳	—	たき火	無														
4	5/10 10:57	袴田	その他	たき火	無									224					
5	6/24 13:30	元町	建物	電気機器	無				1			21.26			4183				
6	11/15 9:30	大里	その他	たき火	有									40					
7	11/19 1:45	東塩田町	建物	不明・調査中	無			1				53			6300				
火騒	11/19 19:36	西塩田町	—	オープンレンジ誤作動	無			2	5										
8	12/26 13:50	小菌	建物	不明・調査中	無			1				48			835				
9	12/28 11:10	冠岳	車両	不明・調査中	無										400				
合計		建物: 3件 林野: 1件	車両: 1件 その他: 4件	合計: 9件		棟 住家 非住家	2棟 住家1 非住家1	1棟 住家1 非住家	棟 住家 非住家		122.26㎡	㎡	林野 3a その他 1953㎡	千円 11,718	名	名 1			

※ ( )は、爆発による件数等の再掲を示す。  
 ※ 焼き以外(匂い、水損等)の損害世帯及び人員は記載はなし。

## 2 火災統計

(1) 平成26年中の火災状況 (いちき串木野市・鹿児島県・全国)

区 分	いちき串木野市	鹿児島県 (概数)	全国 (概数)
火 災 件 数	9	703	43,632
建 物	3	373	23,569
林 野	1	30	1,488
車 両	1	56	4,457
船 舶		2	86
航 空 機			1
そ の 他	4	242	14,031
焼 損 棟 数		593	33,264
建 物 焼 損 床 面 積 ( m <sup>2</sup> )	122	25,736	1,610,249
建 物 焼 損 表 面 積 ( m <sup>2</sup> )		1,010	122,626
林 野 焼 損 面 積 ( a )	3	562	125,600
り 災 世 帯 数	4	380	20,557
り 災 人 員	8	772	47,081
死 者		47	1,675
負 傷 者		82	6,527
損 害 額 ( 千 円 )	11,718	1,355,543	79,333,318
建 物	11,318	1,310,609	
林 野		1,471	
車 両	400	26,824	
船 舶		5,127	
航 空 機			
そ の 他	3,597	11,511	
爆 発		1	

(2) 過去5年間の年別火災概要

区分 年	火災件数					焼損棟数					焼損面積			死傷者		り災世帯数			り 災害人員	損害額 (千円)		
	建物	林野	車両	船舶	その他	全焼	半焼	部分焼	ぼや	計	建物床面積 <sup>㎡</sup>	建物表面積 <sup>㎡</sup>	林野	死者	負傷者	全損	半損	小損			計	
平成22年	4	2			3	9	1		3	4	439	25	1	2	1		3	4	5	8,274		
平成23年	5		2		5	12	3	1	2	4	193				2		2	4		2,940		
平成24年	4				1	5	5			6	241			2	3			3	6	6,692		
平成25年	2	1			11	14	2	1		5	166	2	9	1	1	1		1	1	8,436		
平成26年	3	1	1		4					9	122		3			1	1	2	4	11,718		
合計	18	4	3	0	24	40	11	0	2	5	28	1,161	27	13	3	3	8	1	7	16	20	38,060

(3) 過去5年間の原因別火災発生件数

区分 年	たばこ	こんろ	かまど	風呂かまど	炉	ストーブ	電気機器	電気装置	電灯・電話等配線	配線器具	交通機関内配線	火あそび	たき火	溶接機・切断機	灯火	火入れ	放火	放火の疑い	その他	内燃機関	不明・調査中	計
平成22年		1											1			2		1			4	9
平成23年	2					1		1					1		1			1	2		3	12
平成24年			1			1										1					2	5
平成25年													7			2			1		4	14
平成26年							1						4			1					3	9
合計	2	1	1	0	0	2	1	1	0	0	0	0	13	0	1	6	0	2	3	0	16	49

(4) 過去5年間の月別火災発生件数

年 月	平成22年	平成23年	平成24年	平成25年	平成26年	計
1		1				1
2		1		1	1	3
3		2			2	4
4		1	1			2
5	1	1		2	1	5
6	1	1			1	3
7	1	1		1		3
8	2	1		3		6
9	1	1		3		5
10	1	1	1	2		5
11	2		1	1	3	7
12		1	2	1	1	5
計	9	12	5	14	9	49

(5) 過去5年間の曜日別火災発生件数

年 月	平成22年	平成23年	平成24年	平成25年	平成26年	計
日	1		1	4	3	9
月		3		1	1	5
火		3	1	2	1	7
水	2	2	1		1	6
木	3	1	1			5
金	2	1	1	1	1	6
土	1	2		6	2	11
不明						0
計	9	12	5	14	9	49

## (6) 過去5年間の時刻別火災発生件数

年 時刻	平成22年	平成23年	平成24年	平成25年	平成26年	計
0 ~ 1				1		1
1 ~ 2				1	1	2
2 ~ 3						0
3 ~ 4						0
4 ~ 5						0
5 ~ 6				2		2
6 ~ 7						0
7 ~ 8						0
8 ~ 9						0
9 ~ 10		2	3		1	6
10 ~ 11	1	1		2	2	6
11 ~ 12		1		1	2	4
12 ~ 13				1		1
13 ~ 14		1			2	3
14 ~ 15		1		3	1	5
15 ~ 16			2			2
16 ~ 17	1	1				2
17 ~ 18	3	3				6
18 ~ 19	1	1		2		4
19 ~ 20	2	1		1		4
20 ~ 21						0
21 ~ 22						0
22 ~ 23						0
23 ~ 24	1					1
不明						0
計	9	12	5	14	9	49

## (7) 火災発生時の気象状況

( H 2 6 年 中 )

気象状況		月												計	
		1	2	3	4	5	6	7	8	9	10	11	12		
天 気	快 晴														0
	晴		1	2		1	1					2	1	8	
	曇												1	1	
	雨													0	
	雪													0	
	不明													0	
風 速 m/s	無風状態													0	
	1～2											1	1	2	
	2～3		1										1	2	
	3～4			1		1						1		3	
	4～5													0	
	5～6			1			1							2	
	6～7													0	
	7～8													0	
	8～9													0	
	9～10													0	
不明													0		
風 向	北											1		1	
	北北東													0	
	北東											1		1	
	東北東													0	
	東													0	
	東南東													0	
	南東													0	
	南南東													0	
	南			1		1								2	
	南南西			1										1	
	南西											1		1	
	西南西													0	
	西						1							1	
	西北西													0	
北西											1		1		
北北西		1											1		
不明													0		
湿 度 %	10～20													0	
	20～30													0	
	30～40													0	
	40～50		1											1	
	50～60			1							1			2	
	60～70			1		1						2		4	
	70～80						1				1			2	
	80～90													0	
	90～100													0	
不明													0		

## 4 救急業務統計

### (1) 救急業務の沿革

- S43.2 救急車1台(ニッサン・セトリック)を購入し、救急業務を任意で開始
- S44.9 消防法施行令の一部改正により本市の救急業務実施が義務化
- S44.12 市来町、東市来町と救急業務応援協定を締結 S57.9.30 破棄 (S57.10.日置地区消防組合発足に伴い、破棄)
- S45.4 川内市と救急業務相互応援協定を締結 (S56.5.破棄)
- S45.5 薩摩郡里村、鹿島村、上甕村、下甕村、樋脇町と救急業務応援協定を締結
- S48.2 S57.3.31.破棄 (S56.4.川内地区消防組合発足に伴い、破棄)
- S48.3 生命保険協会から救急車1台(ニッサン・シベリアン)の寄贈を受け救急車2台となる。
- S52.9 日本消防協会から救急車1台(ニッサン・キャバノン)の寄贈を受ける。
- S52.9 S43.2.購入の救急車(ニッサン・セトリック)を大隅曾於地区消防組合消防本部へ譲渡
- S56.2 日本自動車工業会から救急車1台(ニッサン・キャバノンハイルーフ)の寄贈を受ける。
- S56.2 S48.3.生命保険協会からの寄贈車を廃車
- S56.5 川内地区消防組合と「消防及び救急業務応援協定」を締結 (H17.11.破棄)
- S57.10 日置地区消防組合と「消防及び救急業務応援協定」を締結 (H17.12.破棄)
- H元.2 救急車1台(トヨタ2000cc)を購入し、S52.9.日本消防協会からの寄贈車を廃車
- H2.1 コーアガス鹿児島(株)から救急車1台(トヨタ2000cc)の寄贈を受ける。
- H2.3 S56.2.日本自動車工業会からの寄贈車を運搬車に改造し、照島分団別府班に配置替え。(H7.2.廃車)
- H9.4 救急救命士第1号誕生
- H10.4 救急救命士2名となる。
- H11.4 救急救命士3名となる。
- H12.3 串木野市医師会と「救急救命士に対する医師の指示に関する協定」を締結
- H12.4 救急救命士4名となる。
- H12.11 高規格救急自動車(ニッサン・パラメティック3300cc)及び高度救命処置用資器材を購入
- H13.1 高規格救急自動車等による高度救急業務を開始
- H13.2 救急車1台(H元.2)を廃車
- H13.4 救急救命士5名となる。
- H13.12 救急車1台(トヨタ3400cc)を購入し、H2.1.コーアガス鹿児島(株)からの寄贈車を廃車
- H14.4 救急救命士6名となる。
- H15.4 救急救命士7名となる。
- H16.4 救急救命士8名となる。
- H17.3 国土交通省鹿児島国道事務所等と「南九州西回り自動車道における緊急時の通報並びに出動に関する協定」を締結
- H17.10 国分地区消防組合から救急車1台(トヨタ2400cc)を譲り受ける。
- H17.10 市来町との合併に伴い、現有救急車1台(トヨタ3400cc)をいちき分遣所に配置
- H17.11 薩摩川内市と「消防及び救急業務相互応援協定」を締結
- H17.12 鹿児島市消防局及び日置市消防本部との「南九州西回り自動車道における消防相互応援協定」を締結
- H17.12 日置市と「消防・救急業務相互応援協定」を締結
- H18.12 高規格救急自動車1台(ニッサン・パラメティック3500cc)を購入し、いちき分遣所に配置
- H18.12 H17.10国分地区消防組合(現霧島市消防局)から譲り受けた救急車を廃車
- H20.5 救急救命士9名となる。
- H22.4 救急救命士10名となる。
- H24.2 高規格救急自動車(ニッサン・パラメティック3500cc)及び高度救命処置用資器材を購入
- H24.2 H12.11購入の高規格救急自動車(ニッサン・パラメティック3300cc)をいちき串木野市医師会へ譲渡
- H25.1 高規格救急自動車(トヨタ・ハイメック2693cc)及び高度救命処置用資器材を購入
- H25.4 救急救命士11名となる。
- H26.4 救急救命士12名となる。

## (2) 救急業務取扱状況

(H26年中)

	火災	自然災害	水難	交通事故	労働災害	運動競技	一般負傷	加害	自損行為	急病	その他				計
											転院搬送	医師搬送	資器材等輸送	その他	
出場件数			1	85	9	14	184	1	12	610	340			3	1,259
不搬送件数			1	7		1	15		5	64	3			3	99
搬送人員				85	9	13	169	1	7	546	337				1,167
性別	男			43	7	8	82		3	285	170				598
	女			42	2	5	87	1	4	261	167				569

## (3) 傷病程度別搬送状況

(H26年中)

	火災	自然災害	水難	交通事故	労働災害	運動競技	一般負傷	加害	自損行為	急病	その他	計
死亡				1			5			20		26
重症				6	2		44		1	71	118	242
中等症				27	3	4	50		5	235	185	509
軽症				51	4	9	70	1	1	220	34	390
その他												
計				85	9	13	169	1	7	546	337	1,167



(4) 診療科目別搬送状況 (H26年中)

診療科目	搬送人員
内科一般	24
循環器科	145
消化器科	124
呼吸器科	111
神経内科	37
小児科	24
新生物	28
外科一般	20
整形外科	193
形成外科	17
脳神経外科	195
脳卒中	131
頭部外傷	64
泌尿器科	28
皮膚科	3
熱傷	2
その他	1
産婦人科	6
耳鼻咽喉科	9
眼科	1
精神科	9
服毒・中毒	22
その他	171
合計	1,167

(5) 搬送別状況 (H26年中)

搬送種別	搬送人員
条理搬送	494
依頼搬送	673
合計	1,167

(6) 覚知別出場状況 (H26年中)

覚知別	出場件数
専用(119)	774
加入電話	457
庁内電話	0
駆け付け	6
現認	0
消防無線	15
その他	7
合計	1,259

(7) 居住地別搬送状況 (H26年中)

居住地別	搬送人員
市内居住者	981
市外居住者	186
その他	0
合計	1,167

(8) 救急救命処置実施状況 (H26年中)

救急救命処置	男性	女性
気道確保	10	3
除細動	6	1
輸液	10	3
薬剤投与	6	0
合計	32	7

## (9) 月別救急出場状況及び搬送人員の状況

(H26年中)

月別	事故種別 区分	火災	自然災害	水難	交通事故	労働災害	運動競技	一般負傷	加害	自損行為	急病	その他				計	不搬送
												転院搬送	医師搬送	資器材等輸送	その他		
1	件数				11		1	22		2	72	34			142	10	
	人員				12		1	21		2	64	33			133		
2	件数				7			9		1	51	28			97	13	
	人員				8			8			42	27			85		
3	件数				6			17			54	28			105	6	
	人員				7			16			49	28			100		
4	件数				5		2	8		2	44	27			88	4	
	人員				5		2	8		1	41	27			84		
5	件数				2	1	2	18			48	26			98	9	
	人員				2	1	2	16			42	26			89		
6	件数				2		1	10			38	20			71	2	
	人員				2		1	10			36	20			69		
7	件数			1	15	1	1	19		2	52	31			122	10	
	人員				13	1	1	16		1	50	31			113		
8	件数				9	2	4	15			67	27			124	12	
	人員				8	2	3	15			58	26			112		
9	件数				8	1	1	9		1	45	35			100	6	
	人員				7	1	1	9		1	40	35			94		
10	件数				6	1	1	18	1	1	53	30			111	10	
	人員				6	1	1	15	1		47	30			101		
11	件数				4	2		25		2	38	24			95	7	
	人員				4	2		22		1	35	24			88		
12	件数				10	1	1	14		1	48	30			106	10	
	人員				11	1	1	13		1	42	30			99		
合計	出場数			1	85	9	14	184	1	12	610	340			1,259	99	
	搬送員				85	9	13	169	1	7	546	337			1,167		

## (10) 曜日別救急出場状況

(H26年中)

曜日	火災	自然災害	水難	交通事故	労働災害	運動競技	一般負傷	加害	自損行為	急病	その他				計
											転院搬送	医師搬送	資器材等輸送	その他の	
日			1	10	2	4	29			100	26			1	173
月				9	1	1	21		3	85	65			1	186
火				12	2		29		3	76	62				184
水				9		1	33		1	93	55				192
木				17	4	2	21		1	86	41				172
金				12		4	24	1	3	81	52				177
土				16		2	27		1	89	39			1	175
合計			1	85	9	14	184	1	12	610	340			3	1,259

## (11) 現場到着所要時間別出場件数

(H26年中)

現場到着 事故種別	現場到着所要時間					計	現場到着平均 所要時間(分)
	3分未満	3分以上 5分未満	5分以上 10分未満	10分以上 20分未満	20分以上		
急病	46	199	279	80	6	610	6.1
交通事故	9	27	40	9		85	6.0
一般負傷	26	55	72	29	2	184	6.0
その他	44	145	168	22	1	380	5.0
合計	125	426	559	140	9	1,259	5.8

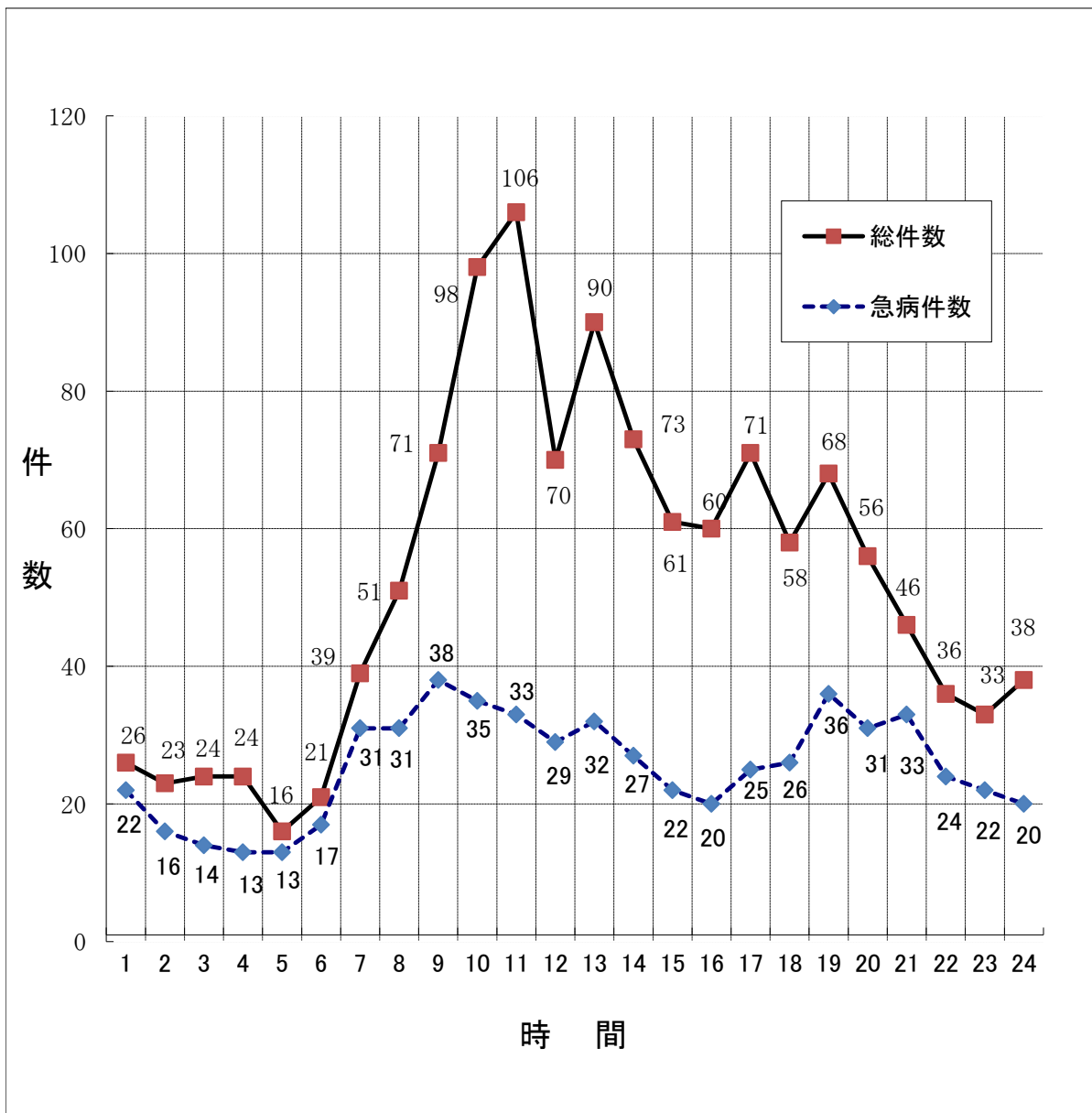
## (12) 収容所要時間別搬送人員

(H26年中)

収容所要時間 事故種別	収容所要時間					計	収容平均 所要時間(分)
	10分未満	10分以上 20分未満	20分以上 30分未満	30分以上 60分未満	60分以上		
急病		52	211	245	38	546	34.9
交通事故		14	26	34	11	85	36.4
一般負傷		25	69	66	9	169	31.9
その他	1	76	51	219	20	367	36.1
合計	1	167	357	564	78	1,167	34.8

(13) 時間別出場状況 (総件数及び急病件数)

(H 2 6 年中)



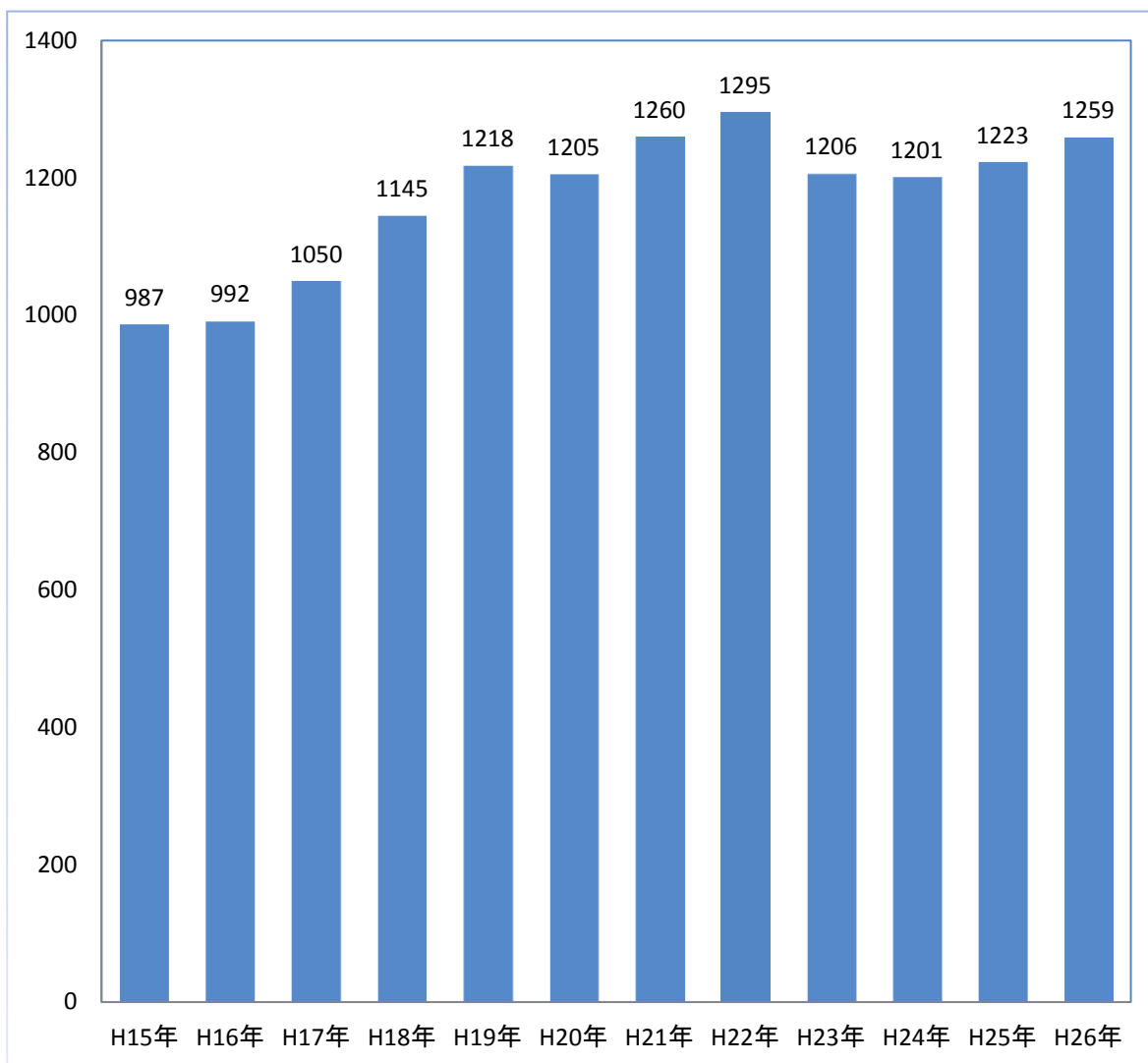
(14) 市別搬送状況 (搬送先)

(H 2 6 年中)

搬送先 区分	いちき串木野市	鹿児島市	薩摩川内市	日置市	その他	計
搬送人員	767	194	147	54	5	1,167
比率 (%)	65.72	16.62	12.60	4.63	0.43	

※注 比率にあつては、小数点以下第3位を四捨五入しているため、合計が100にならないことがあります。

(15) 救急出場件数の推進



(16) 過去5年間の救急出場状況

事故種別 年別	火災	自然災害	水難	交通事故	労働災害	運動競技	一般負傷	加害	自損行為	急病	その他				計
											転院搬送	医師搬送	資器材等輸送	その他	
平成22年			2	97	16	5	173	7	15	605	371			4	1,295
平成23年			2	104	9	7	174	4	11	614	277	1		3	1,206
平成24年			4	87	5	6	161	4	14	616	301	1		2	1,201
平成25年			1	104	7	5	159	2	6	631	308				1,223
平成26年			1	85	9	14	184	1	12	610	340			3	1,259

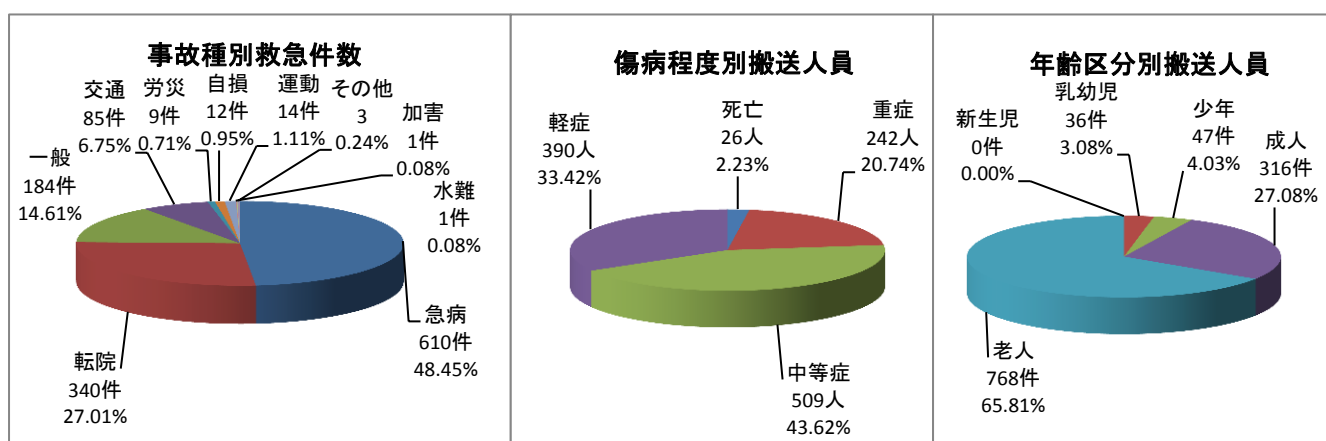
(17) 年齢別搬送人員状況

(H26年中)

年齢別	事故種別	火災	自然災害	水難	交通事故	労働災害	運動競技	一般負傷	加害	自損行為	急病	その他				合計
												転院搬送	医師搬送	資器材等輸送	その他	
0～9					4		3	8			27	1				43
10～19					6		9	7			19	9				50
20～29					12	1		1			21	6				41
30～39					9	2	1	3		1	22	9				47
40～49					2	2		1		1	36	7				49
50～59					11	1		4		1	52	20				89
60～69					14	3		19	1	3	85	52				177
70～79					18			31			108	79				236
80～89					9			66		1	144	114				334
90～								29			32	40				101
計					85	9	13	169	1	7	546	337				1,167

(18) 各比率

(H26年中)



※注 比率にあつては、小数点以下第3位を四捨五入しているため、合計が100にならないことがあります。

※ 救急出場件数 1,259件  
 ※ 搬送人員 1,167人

※ 年齢区分  
 新生児 (生後28日以内)  
 乳幼児 (29日以上7歳未)  
 少年 (7歳以上18歳未)  
 成人 (18歳以上65歳満)  
 老人 (65歳以上)

## 4 救助業務統計

### (1) 救助出動状況

(H26年中)

	月 日	事故種別	災害発生場所	出動車両	出動人員	活動車両	活動人員	救助人員
1	1/21	交通事故	湊町 濱田屋伝兵衛東交差点	3	9	3	9	1
2	2/12	交通事故	長崎鼻公園首無観音付近	2	6	0	0	0
3	5/23	交通事故	東塩田町 ドラックイレブン前交差点	3	9	0	0	0
4	7/2	交通事故	湊町 柿細り線	3	9	3	9	1
5	7/27	水難事故	西薩町 新港岸壁 南防波堤	3	8	3	8	1
6	7/30	交通事故	大里 陳ヶ迫交差点東側	4	11	4	11	1
7	8/7	交通事故	八房公民館南側空地	3	9	0	0	0
8	8/27	その他の事故	大里下手中用水路	2	6	2	6	1
9	8/29	交通事故	西回り自動車道市来IC下り合流地点	4	12	4	12	1
10	9/6	交通事故	薩摩山ハシノクチ自動車付近国道3号線	4	11	4	11	1
11	10/2	その他の事故	羽島 河原集落広域農道路肩	6	13	6	13	1
12	10/30	交通事故	西回り自動車道上り 124P 付近	5	14	0	0	0
13	11/4	交通事故	大里迫田重車両付近道路上	3	9	0	0	0
14	12/7	交通事故	袴田 串木野中学校付近市道上	3	8	0	0	0
15	12/8	交通事故	昭和通 宮崎小児科北側交差点	2	7	0	0	0
16	12/16	交通事故	冠岳 岩下橋付近県道上	5	11	0	0	0
合 計				55	152	29	79	8

### (2) 過去5年間の救助出動状況

区 分		年				
		平成22年	平成23年	平成24年	平成25年	平成26年
出 動 件 数		17	19	20	23	16
活 動 件 数		11	11	13	14	8
救 助 人 員		11	14	15	19	8
事 故 種 別	火 災					
	交 通 事 故	9	16	12	15	13
	水 難 事 故	2	1	4	1	1
	自 然 災 害					
	機 械					
	建 物	1			2	
	ガ ス ・ 酸 欠					
	爆 発					
そ の 他		5	2	4	5	2

## 5 応援協定等の締結状況

(H27.4.1 現在)

締結年月日	協 定 先 名	協 定 の 種 類
S36.9.25	いちき串木野警察署	災害救助に関する協定
S45.6.15	串木野海上保安部	船舶火災の消火に関する業務協定 H6.8.19 一部改正
S59.4.1	指宿地区消防組合	消防無線使用時の混信に関する協定
H9.9.24	日本地下石油備蓄(株)串木野事業所	串木野市と日本地下石油備蓄(株)串木野事業所との応援協定
H10.4.1	薩摩川内市消防局	携帯電話等からの119番通報転送等に関する協定
H10.6.26	県内各市町村及び各消防本部	鹿児島県消防・防災ヘリコプター応援協定
H12.3.1	いちき串木野市医師会	救急救命士に対する医師の指示に関する協定
H17.11.18	薩摩川内市	消防及び救急業務相互応援協定
H17.12.12	日置市	消防・救急業務相互応援協定
H18.10.25	県内市町村及び消防の一部事務組合	鹿児島県消防相互応援協定
H19.3.1	国土交通省鹿児島国道事務所 県警察本部交通部高速道路交通警察隊 薩摩川内市消防局	南九州西回り自動車道における緊急時の通報並びに出動に関する協定
H19.3.2	鹿児島市 日置市 薩摩川内市	南九州西回り自動車道における消防相互応援協定 H27.3.7 一部改正
H23.12.22	各市町村	鹿児島県ドクターヘリ運行事業における救急搬送に関する相互応援協定



## V 機 械 ・ 水 利

消 防 車 両	消防本部（署）・・・・・・・・・・	14台
	消防団・・・・・・・・・・	17台
消 火 栓	・・・・・・・・・・・・・・・・	544基
防 火 水 槽	・・・・・・・・・・・・・・・・	297基
消 防 無 線	基地局・・・・・・・・・・	2基
	固定局・・・・・・・・・・	2基
	陸上移動局（車載）・・・・・・・・	32基
	陸上移動局（携帯）・・・・・・・・	40基

# 1 基準消防力と現有消防力との比較

## (1) 消防本部（署）

(H27.4.1現在)

種 別 \ 区 分	基 準	現 有	充足率 (%)	過・不足 (▲)
署所の数	2	2	100	0
人員	90	48	53.3	▲ 42
消防ポンプ車	3	3	100	0
はしご車	1	1	100	0
化学車	1	1	100	0
救急車	2	2	100	0
救助工作車	1	1	100	0
非常用消防自動車	1	1	100	0
非常用救急自動車	1	1	100	0

## (2) 消防団

(H27.4.1現在)

種 別 \ 区 分		基 準	現 有	充足率 (%)	過・不足 (▲)
市街地	動力消防ポンプ	8 口	消防ポンプ車 3 台 6 口	113	1 口
			小型動力ポンプ 3 台 3 口		
準市街地	動力消防ポンプ	20 口	消防ポンプ車 5 台 10 口	75	▲ 5 口
			小型動力ポンプ 5 台 5 口		
その他	動力消防ポンプ	11 口	消防ポンプ車 2 台 4 口	100	0 口
			小型動力ポンプ 7 台 7 口		
人 員		584 人	259 人	44.3	325 人

## (3) 消防職・団員と市民との割合

(H27.4.1現在)

種 別 \ 区 分	消 防 職 員 ( 1 人 当 り )	消 防 団 員 ( 1 人 当 り )
世 帯 ( 13,448 )	280.2	51.9
人 口 ( 29,470 )	614.0	113.8

## 2 消防機械器具及び水利状況

### (1) 消防署の消防車両状況

(H27.4.1現在)

種 別	車 種	車 名	車両番号	登録年月日	ポンプ性能	排気量	定 員	総重量	長 さ	幅	高 さ	備 考
					(0/分)	(cc)	(人)	(kg)	(cm)	(cm)	(cm)	
水槽付消防ポンプ自動車	日 野	署 タ ン ク 車	鹿児島831 ふ 119	H23.2	A-2吉谷	6,400	6	10,120	735	227	290	ディーゼル車 石油交付金事業
水槽付消防ポンプ自動車	日 野	いちきタンク車	鹿児島88 す 4843	H6.7.15	A-1吉谷	7,410	6	7,940	683	222	270	ディーゼル車 寄贈車
消 防 ポ ン プ 自 動 車	三 菱	いなずま号	鹿児島88 す 7312	H8.12.26	A-2日本造機 2,310	4,560	6	4,140	529	188	241	ディーゼル車
消 防 ポ ン プ 自 動 車	日 野	銀 河 号	鹿児島800 さ 9964	H19.3.23	A-2森田	4,000	6	5,370	575	189	280	ディーゼル車 石油交付金事業
梯子付消防自動車	日 野	は し ご 車	鹿児島88 ゆ 754	H2.10.16		7,410	6	12,660	995	249	340	ディーゼル車
化学消防自動車	三 菱	化 学 車	鹿児島88 ゆ 1343	H4.12.18	A-2日機 1,600	16,030	7	14,925	830	249	296	ディーゼル車
救 助 工 作 車	三 菱	救 助 工 作 車	鹿児島800 は 1305	H23.2		7,540	6	8,150	768	221	334	ディーゼル車
指 揮 広 報 車	ニッサン	さ の さ 号	鹿児島88 に 3465	H9.10.28		1,990	8	1,980	435	169	199	ガソリン車 寄贈車
高規格救急車	ニッサン	救急1号車	鹿児島800 す 3733	H24.2.20		3,490	7	3,245	564	190	253	バイク車 石油交付金事業
高規格救急車	トヨタ	救急2号車	鹿児島800 す 4477	H25.1.15		2,690	7	3,205	562	189	249	ガソリン車 石油交付金事業
高規格救急車	ニッサン	救急いちき1号車	鹿児島800 さ 9643	H18.12.14		3,490	7	3,275	575	190	246	バイク車 石油交付金事業
運 搬 車	ホ ン ダ	運 搬 車	鹿児島80 あ 1331	H13.3.29		650	2	1,440	339	147	193	ガソリン車 原子力防災資機材 (県)貸与品
軽 積 載 車	ニッサン	防 災 活 動 車	鹿児島880 あ 743	H22.1.28		650	2(4)	1460	339	147	195	ガソリン車 寄贈車
軽 積 載 車	三 菱	いちきミニ車	鹿児島80 あ 1277	H12.9.13	B-3小型動力 ポンプを積載	650	2	1150	339	147	197	ガソリン車

2 消防機械器具及び水利状況

(2) 消防団の消防車両及び小型ポンプの状況 ア 串木野地域

(H27. 4. 1現在)

分団名	種 別	車 種	車 名	車 両 番 号	登 録 年 月 日	ポ ン プ 性 能 (ℓ/分)	排 気 量 (cc)	定 員 (人)	総 重 量 (kg)	長 さ (cm)	幅 (cm)	高 さ (cm)	備 考
団本部	指揮連絡車	トヨタ	団本部車	鹿児島88す6457	H8.3.18		2,180	8	2,060	469	169	210	ディーゼル車
中央	消防ポンプ自動車	日野	たつまき号	鹿児島800さ8954	H18.3.20	A-2 モリタ	4,001	10	4,530	571	188	246	ディーゼル車 石油交付金事業
	小型動力ポンプ積載車	トヨタ	すいせい号	鹿児島800さ6060	H27.2.19		2,980	8	3,010	502	170	233	ディーゼル車 石油交付金事業
	小型動力ポンプ				H27.2.19	B-3 トーハツ 1,420	617						石油交付金事業
本浦	消防ポンプ自動車	トヨタ	あさかぜ号	鹿児島800す6059	H27.2.19	A-2 日機 2,300	4,000	10	4,060	573	188	258	ディーゼル車 石油交付金事業
	小型動力ポンプ				H17.3.17	B-3(ラビット) 1,400	635						石油交付金事業
照島	消防ポンプ自動車	日野	照月号	鹿児島800さ8956	H18.3.20	A-2 モリタ	4,001	10	4,530	567	188	246	ディーゼル車 石油交付金事業
	小型動力ポンプ積載車	トヨタ	くろせ号	鹿児島88す5286	H6.12.16		1,990	9	2,665	499	167	250	ガソリン車
	小型動力ポンプ				H17.3.17	B-3(ラビット) 1,400	635						石油交付金事業
羽島	消防ポンプ自動車	日野	さちかぜ号	鹿児島800す5209	H25.12	A-2 モリタ	4,009	10	4,700	559	188	274	ディーゼル車 石油交付金事業
	小型動力ポンプ積載車	三菱	積載車	鹿児島800さ2254	H12.10.25		1,990	9	2,735	499	169	242	ガソリン車 石油交付金事業
	小型動力ポンプ				H12.10.25	B-3 トーハツ 1,420	617						石油交付金事業
	小型動力ポンプ積載車	ニッサン	あこう号	鹿児島800す745	H20.2.20		1,990	9	2,975	497	178	232	ガソリン車 石油交付金事業
	小型動力ポンプ				H20.2.20	B-3 トーハツ 1,130	526						石油交付金事業
荒川	小型ポンプ搭載消防自動車	トヨタ	荒星号	鹿児島800す4427	H24.12.18	B-2 トーハツ 1,000	4,000	8	3,740	511	169	266	ディーゼル車 石油交付金事業
	小型動力ポンプ				H13.12.18	B-3(シハウラ) 1,440	618						石油交付金事業
旭	消防ポンプ自動車	トヨタ	こがね号	鹿児島800す2272	H22.3.4	A-2 日機	4,000	10	4,500	573	188	242	ディーゼル車 石油交付金事業
	小型動力ポンプ				H13.12.18	B-3(シハウラ) 1,440	618						石油交付金事業
生福	消防ポンプ自動車	三菱	生龍号	鹿児島88す7166	H8.11.22	A-2 日機 2,370	4,560	10	4,220	524	189	241	ディーゼル車
	小型動力ポンプ				H17.3.17	B-3(ラビット) 1,400	635						石油交付金事業
冠岳	小型ポンプ搭載消防自動車	トヨタ	やまびこ号	鹿児島800す4428	H24.12.18	B-2 トーハツ 1,000	4,000	10	4,270	561	188	268	ディーゼル車 石油交付金事業
	小型動力ポンプ				H13.12.18	B-3(シハウラ) 1,440	618						石油交付金事業

イ 市来地域

(H27.4.1現在)

分団名	種 別	車 種	車 名	車両番号	登録年月日	ポンプ性能 (ℓ/分)	排気量 (cc)	定員 (人)	総重量 (kg)	長さ (cm)	幅 (cm)	高さ (cm)	備 考
湊	消防ポンプ自動車	いすゞ	飛 竜	鹿児島88 す 8413	H 9. 11. 28	A-2 森田	4,570	7	3,945	549	190	247	ディーゼル車
	小型動力ポンプ				H17. 3. 3	B-3(ト-ハツ) 1420	617						石油交付金事業
川南	消防ポンプ自動車	日 野	蒼 竜	鹿児島800 す 779	H20. 2. 28	A-2 GMVいちほら	4,000	10	4,560	572	188	256	ディーゼル車 石油交付金事業
	小型動力ポンプ				H15. 10. 10	B-3(ト-ハツ) 1,440	617						石油交付金事業
川北	消防ポンプ自動車	いすゞ	海 竜	鹿児島88 す 8414	H 9. 11. 28	A-2 森田	4,570	7	3,945	549	190	247	ディーゼル車
	小型動力ポンプ				H17. 3. 3	B-3(ト-ハツ) 1420	617						石油交付金事業
川上	消防ポンプ自動車	日 野	昇 竜	鹿児島800 す 1382	H21. 1. 16	A-2 吉谷	4,000	10	4,730	588	188	252	ディーゼル車 石油交付金事業
	小型動力ポンプ				H19. 11. 30	B-3(ト-ハツ) 1,130	526						石油交付金事業
	小型動力ポンプ				H15. 10. 10	B-3(ト-ハツ) 1,440	617						石油交付金事業

## (3) 署・各分団ポンプ及びホースの保有状況

(H27.4.1現在)

区分 署・団	ポンプ台数		ホース本数			
	ポンプ車	小型ポンプ	40mm	50mm	65mm	小計
消防署	3		36	92	97	225
分遣所	1	1	14	46	41	101
団本部					59	59
中央	1	1	2	15	73	90
本浦	1	1	2	10	62	74
照島	1	1	2	22	67	91
羽島	1	1	7	15	97	119
羽島 (土川班)		1				
荒川		2	2	10	57	69
旭	1	1	2	10	63	75
生福	1	1	2	16	53	71
冠岳		2	2	16	56	74
湊	1	1			59	59
川南	1	1			59	59
川北	1	1			59	59
川上	1	2			59	59
合計	14	17	71	252	961	1,284

## (4) 消防資機材の保有状況

(H27. 4. 1 現在)

種別	車両等別								種別	車両等別								
	署 タ ン ク 車	い な ず ま 号	銀 河 号	は し ご 車	化 学 車	救 助 工 作 車	資 材 庫 他	合 計		署 タ ン ク 車	い な ず ま 号	銀 河 号	は し ご 車	化 学 車	救 助 工 作 車	資 材 庫 他	合 計	
かぎ付はしご	1					1	3	1	6	ハンマードリル					1		1	
三連はしご(二連)	1	(1)	(1)			1	1(1)	1	4(3)	送排風機				1			1	
金属製折畳みはしご		1						1	2	ジェットシューター	3					5	8	
空気式救助マット								2	2	造林がま	3	5	4		1	2	15	
救命索発射銃						1	1		2	ストライカー				1			1	
サバイバースリング						1	1		2	帯電衣(上・下)			2				2	
救助用縛帯				2		1	1	1	5	帯電長靴			2			2	4	
平担架								3	3	帯電ヘルメット			2				2	
ポートパワー								2	2	車載固定型発電機				1			1	
可搬式ウインチ						1	2	1	4	車載伸縮式照明装置	1			1			2	
エンジンカッター	1					1	1	1	4	車載固定型ウインチ				1			1	
ガス溶断器						1			1	発電機	1		1	1	1	4	2	10
チェーンソー						1	10	2	13	投光器	1		2	1	1	2	2	9
鉄線カッター	2		1	1		1		1	6	掛矢	2	2	1		1	3	1	10
万能斧(ベンケイ)						2	2	1	5	斧		1	1	1		6	1	10
ハンマー				1	1	1	1	1	5	分岐金具(65×65)	2	1	1	1	1		2	8
可燃性ガス・酸素測定器						2		1	3	分岐金具(65×50)	1							1
空気呼吸器	5		4	4	3	4	11	5	36	分岐金具(65×40)	1		1					2
帯電手袋				2		5	1	1	9	分岐金具(50×40)	1							1
安全帯				3		3	7	2	15	放水銃							1	1
耐熱服					4				4	プロジェクトガン(40m/用)	2		2				1	5
潜水資器材一式		7							7	ロータリーノズル						1	1	2
救命胴衣		7				3	7	3	20	ビックアップノズル(2000型)				1		2	2	5
救命浮環		5					2	2	9	エアフォームノズル(4000型)				4				4
バスケット担架	1					2	1	1	5	泡放水銃(8000型)				2				2
携帯拡声器	2		1			2	3	2	10	ラインプロポーションナー				1		1	1	3
マット型空気ジャッキ一式						1			1	ノズル付高圧ホース(30m)				2				2
大型油圧スプレッダー						1			1	東消式簡易発泡器				1		1	1	3
大型油圧切断機						1			1	ウォーターチャージャー	1							1
鉄筋カッター(コードレス)						1			1	オイルフェンス(A型)140m						1		1
空気鋸						1		1	2	防毒マスク						6		6
大型油圧器具 (プランジャーラム)						1			1	レシプロソー				1	1	1		3
野営宿泊用テント一式							1		1									
S K E D						1		1	2									

## (5) 消火薬剤等の保有状況

(H27. 4. 1 現在)

合成界面活性剤（プロフォーム）	800 ℓ	
フォレックスパン S	140 ℓ	
たんぱく泡（エアフォーム3%・6%）	2,200 ℓ	
油 吸 着	吸着マット	480 枚
吸 収 材 等	吸着（収）材	45 kg
流出油処理剤	90 ℓ	
オイルフェンス（S0-200E）	140 m	

## (6) 原子力防災資機材の保有状況

(H27. 4. 1 現在)

空気呼吸器（予備ボンベ付）	30 基	
ポケット線量計	アラーム機能なし	20 個
	アラーム機能あり	103 個
防 護 マ ス ク	360 個(フィルター1,249個)	
防 護 服	アノラック型	360 着
	タイベック型	380 着
防 護 靴	195 足	
防護靴（オーバーシューズ）	448 足	
防 護 手 袋	ゴ ム 製	348 双
	綿 製	356 双
作 業 帽	60 個	
携 帯 用 拡 声 器	5 基	
消防用無線機	車載型 10W	9 基
	携帯型 5W	6 基
ト ラ ン シ ー バ ー	24 基	
サーベイメータ（ポケット型含む。）	8 基	
夜間災害用発電機一式	5 組	
資機材運搬用車両	1 台	
パ ソ コ ン	2 台	
レ ー ザ ー プ リ ン タ ー	1 台	
脚付き両開きボード	1 台	
マルチプロジェクタ	2 台	
ス ク リ ー ン	1 台	
エ ア ー テ ン ト	1 式	
化 学 防 護 服	5 着	
可搬型衛星携帯電話	1 式	
簡易放送用設備	1 式	
空気呼吸器拡声器（充電器含む。）	10 基	
デ ジ タ ル カ メ ラ	3 基	
ワイヤレスメガホン	1 式	
エアー膨張式投光装置	1 式	
空気ボンベ用空気圧縮機	1 基	



(7) 消防水利の状況 (消防水利の基準に適合しないものも含む。)

ア 串木野地域

(H27.4.1現在)

水利の別		地区別 配管及び水量	中	本	照	羽	荒	旭	生	冠	合
			央	浦	島	島	川		福	岳	計
消火栓 (公設)	350mm		1		1						2
	300mm		7		2						9
	250mm		8	1	2						11
	200mm		8	9	4	1				4	26
	150mm		39	18	20	8	4		6	3	98
	100mm		57	9	21	11	3	4	15	2	122
	75mm		26	7	14	18	5	11	5	3	89
小計 A			146	44	64	38	12	15	26	12	357
防火水槽 (公設)	40m <sup>3</sup> 以上		16	4	16	7	6	3	9	5	66
	30m <sup>3</sup> 以上 40m <sup>3</sup> 未満		43	6	18	17	6	10	14	6	120
	20m <sup>3</sup> 以上 30m <sup>3</sup> 未満		2	1	3	1		2		3	12
	20m <sup>3</sup> 未満		5	1		2					8
	(私設)	40m <sup>3</sup> 以上		1	1						2
	小計 B			67	12	38	27	12	15	23	14
プール	40 m <sup>3</sup> 以上		3		3	2	1	1	1	1	12
河川	常時取水可能		7	1	3	2	3	1	4	2	23
海水	常時取水可能			4	1	1					6
小計 C			10	5	7	5	4	2	5	3	41
総計 A+B+C			223	61	109	70	28	32	54	29	606

イ 市来地域

(H27. 4. 1現在)

水利の別		地区別	湊	川南	川北	川上	合計
		配管及び水量					
消火栓 (公設)	200mm	14					14
	150mm	6	8	5			19
	125mm	1					1
	100mm	21	13	19	10		63
	75mm	19	15	11	15		60
	65mm以下	3	5	14	8		30
小計 A		64	41	49	33		187
防火水槽 (公設)	40m <sup>3</sup> 以上	22	15	19	23		79
	30m <sup>3</sup> 以上	1	1	1			3
	40m <sup>3</sup> 未満						
	20m <sup>3</sup> 以上 30m <sup>3</sup> 未満			5			5
	20m <sup>3</sup> 未満						
(私設)	40m <sup>3</sup> 以上			2			2
小計 B		23	16	27	23		89
プール	40 m <sup>3</sup> 以上	1	2		1		4
河川	常時取水可能	5		3	2		10
海水	常時取水可能						
小計 C		6	2	3	3		14
総計 A+B+C		93	59	79	59		290

(8) 消防無線の状況

ア 消防本部

(H27. 4. 1 現在)

局別	数	形式	電力	周波数	呼称	設置場所	購入年月	経過年数	会社名	再免年月	備考
基地局	2		10W	① 市波 149.15MHz	消串	消防本部	H6. 7	20年	日本無線	H28. 5	
				② 県波 148.21MHz							
固定局	2		2W	○ 中継波 365.15MHz	消串本部	消防本部	H8. 1	19年	日本無線	H29. 11	
					消小ヶ倉	羽島小ヶ倉	H8. 1	19年	日本無線	H29. 11	
移動局 (車載)	15	F3	10W	① 市波	消串6	化学車	H6. 12	20年	日本無線	H28. 5	
				② 県波	消串9	積載車	H元. 2	26年	日本無線	H28. 5	
				① 市波 ② 県波	消串1	署タンク車	H19. 2	8年	アイコム	H28. 5	
					消串2	いなづま号	H11. 2	16年	日本無線	H28. 5	
				① 市波 ② 県波	消串3	銀河号	H11. 11	15年	日本無線	H28. 5	
					消串4	さのさ号	H8. 3	19年	日本無線	H28. 5	
				③ 全国波1 150.73MHz ④ 防災波 158.35MHz	消串5	はしご車	H19. 2	8年	アイコム	H28. 5	
					消串7	救助工作車	H11. 11	15年	日本無線	H28. 5	
					消串8	防災活動車	H11. 11	15年	日本無線	H28. 5	
					救串2	救急2号車	H8. 3	19年	日本無線	H28. 5	
				①市波 ②県波	消串10	運搬車	H14. 3	13年	NEC	H28. 5	
				③全国波1、2、3 ④防災波	救串1	救急1号車	H12. 11	14年	日本無線	H28. 5	
				①市波 ②県波	消い1	いちきタンク車	H6. 7	20年	ゼネラル通信システム	H27. 5	
				③全国波1、2、3	消い2	いちきミニ車	H12. 10	14年	ゼネラル通信システム	H27. 5	
					救い1	いちき救急車	H18. 12	8年	日本無線	H28. 5	
移動局 (携帯)	22	F3	5W	① 市波 ② 県波	消串12	いなづま号	H8. 10	18年	日本無線	H28. 5	
				① 市波	消串11	あかつき号	H19. 2	8年	アイコム	H28. 5	
					消串13	銀河号	H19. 2	8年	アイコム	H28. 5	
					消串14	さのさ号	H19. 2	8年	アイコム	H28. 5	
					消串15	はしご車	H19. 2	8年	アイコム	H28. 5	
					消串16	化学車	H19. 2	8年	アイコム	H28. 5	
					消串17	救助工作車	H18. 2	9年	スタンダード	H28. 5	
				② 県波	消串18	通信室	H18. 2	9年	スタンダード	H28. 5	
					消串19	通信室	H18. 2	9年	スタンダード	H28. 5	
				③ 全国波1	消串20	通信室	H19. 2	8年	アイコム	H28. 5	
					消串21	通信室	H19. 2	8年	アイコム	H28. 5	
					消串22	通信室	H19. 2	8年	アイコム	H28. 5	
					消串23	救急1号車	H19. 2	8年	アイコム	H28. 5	
					消串24	救急2号車	H19. 2	8年	アイコム	H28. 5	
					消串25	通信室	H19. 2	8年	アイコム	H28. 5	
					消串26	通信室	H18. 2	9年	スタンダード	H28. 5	
					消串27	通信室	H17. 1	10年	アイコム	H28. 5	
					消串28	通信室	H17. 1	10年	アイコム	H28. 5	
消串29	分遣所	H17. 12	9年		アイコム	H28. 5					
④ 防災波	消串30	分遣所	H17. 12	9年	アイコム	H28. 5					
	消串31	分遣所	H17. 12	9年	アイコム	H28. 5					
	消串32	分遣所	H17. 12	9年	アイコム	H28. 5					

イ 消防団

(H27.4.1現在)

局別	数	形式	電力	周波数	呼称	設置場所	購入年月	経過年数	会社名	再免年月	備考			
移動局 (車載)	17	F3	10W	①市波 ②県波	消中3	中央分団 すいせい号	H9.3	18年	日本無線	H28.5				
					消照3	照島分団 くるせ号	H10.2	17年	日本無線	H28.5				
					消羽1	羽島分団 さちかぜ号	H10.2	17年	日本無線	H28.5				
					消土1	羽島分団 あこう号	H8.1	19年	日本無線	H28.5				
				①県波 ②市波 ③全国波 (1・2・3波)	消中1	中央分団 たつまき号	H18.3	9年	ゼネラル通信 システム	H28.5				
					消照1	照島分団 照月号	H18.3	9年	ゼネラル通信 システム	H28.5				
				①市波 ②県波 ③全国波 (1・2・3波) ④防災波	消団1	団本部車	H14.3	13年	NEC	H28.5	貸与品(県) 原子力防災 資器材			
					消旭1	旭分団 こがね号	H14.3	13年	NEC	H28.5				
					消湊1	湊分団 飛竜	H17.10	9年	日本無線	H28.5				
					消川南1	川南分団 蒼竜	H17.10	9年	日本無線	H28.5				
					消川北1	川北分団 海竜	H17.10	9年	日本無線	H28.5				
					消川上1	川上分団 昇竜	H17.10	9年	日本無線	H28.5				
					消市来支所1		H17.10	9年	日本無線	H28.5	※取り外し、 通信室保管			
				①市波 ②県波 ③全国波 ④防災波	消本1	本浦分団 あさかぜ号	H19.2	8年	アイコム	H28.5				
					消荒1	荒川分団 荒星号	H19.2	8年	アイコム	H28.5				
					消生1	生福分団 生龍号	H19.2	8年	アイコム	H28.5				
					消冠1	冠岳分団 やまびこ号	H19.2	8年	アイコム	H28.5				
				移動局 (携帯)	18	5W	①市波 ②県波 ③全国波 ④防災波	消団2	団本部	H16.6	10年	アイコム	H28.5	
								消団3	団本部	H16.6	10年	アイコム	H28.5	
								消羽2	羽島分団	H19.2	8年	アイコム	H28.5	
消荒2	荒川分団	H19.2	8年					アイコム	H28.5					
消旭2	旭分団	H19.2	8年					アイコム	H28.5					
消生2	生福分団	H19.2	8年					アイコム	H28.5					
消冠2	冠岳分団	H19.2	8年					アイコム	H28.5					
①市波 ②県波 ③全国波 (1・2・3波) ④防災波	消団4	団本部	H14.6				12年	モトローラ	H28.5					
	消団5	団本部	H17.10				9年	日本無線	H28.5					
	消団6	団本部	H17.10				9年	日本無線	H28.5					
	消中2	中央分団	H14.6				12年	モトローラ	H28.5					
	消本2	本浦分団	H14.6				12年	モトローラ	H28.5					
	消照2	照島分団	H14.6				12年	モトローラ	H28.5					
	消湊2	湊分団	H17.10				9年	日本無線	H28.5					
	消川南2	川南分団	H17.10				9年	日本無線	H28.5					
	消川北2	川北分団	H17.10				9年	日本無線	H28.5					
	消川上2	川上分団	H17.10				9年	日本無線	H28.5					
	消市来支所2		H17.10				9年	日本無線	H28.5	※通信室保管				

## VI 気 象

年平均気温	.....	17.8℃
-------	-------	-------

年間降水量	.....	2,056mm
-------	-------	---------

年平均風速	.....	2.9m/s
-------	-------	--------

# 1 気象観測の状況

(H26年中) 【観測所：消防署】

月 区 分	1	2	3	4	5	6	7	8	9	10	11	12	計	
快晴日数	1	0	0	0	0	0	0	0	1	1	1	0	4	
晴天日数	19	16	18	17	23	10	16	11	13	19	12	6	180	
曇天日数	9	8	10	10	3	14	11	16	12	9	15	22	139	
雨天日数	2	4	3	3	5	6	4	4	4	2	2	3	42	
雪日数	0	0	0	0	0	0	0	0	0	0	0	0	0	
降水日数	5	11	16	13	7	13	11	19	10	10	10	16	141	
降水量	63.0	118.5	166.5	111.0	208.5	453.0	119.5	206.5	240.0	100.0	140.0	129.5	2056.0	
最大 日降水量	30.0	32.0	37.5	32.0	68.5	121.0	53.5	35.5	86.0	38.5	58.0	25.5	最大/日 121.0	
風 速	平均	3.0	2.8	3.3	3.0	2.7	2.4	2.9	3.1	2.2	3.2	2.5	3.7	年平均 2.9
	瞬間最大	18.6	21.1	28.7	19.3	16.4	18.3	27.1	27.1	14.2	30.4	19.1	26.5	最大/年 30.4
気 温	平均	9.0	9.6	12.5	16.3	19.5	22.3	26.6	27.3	24.6	21.4	16.2	8.8	年平均 17.8
	最高	18.4	21.2	24.9	24.7	28.5	28.1	35.9	33.9	31.7	29.9	24.5	20.8	最高/年 35.9
	最低	0.8	0.4	1.8	4.7	8.7	17.2	20.9	22.1	16.9	11.4	7.1	0.2	最低/年 0.2
相 対 湿 度	平均	68.6	75.1	72.9	76.2	79.8	90.2	90.1	90.0	87.1	76.7	76.5	73.6	年平均 79.7
	最高	99.9	99.9	99.9	99.9	99.9	99.9	99.9	99.9	99.9	99.9	99.9	99.9	最高/年 99.9
	最低	31.4	28.0	31.7	29.3	24.3	61.0	41.8	65.4	50.5	44.3	38.8	28.0	最低/年 24.3
実 効 湿 度	平均	67.9	75.0	73.3	75.8	79.8	90.0	90.1	90.0	87.2	76.9	76.2	74.3	年平均 79.7
	最高	87.6	91.3	94.8	93.5	95.0	99.2	98.9	96.9	98.0	92.0	93.6	92.2	最高/年 99.2
	最低	51.5	53.2	48.8	57.9	56.6	78.2	73.4	78.2	73.9	62.3	60.1	60.0	最低/年 48.8
現 地 気 圧	平均	1020.6	1017.4	1017.0	1014.1	1010.5	1004.0	1007.0	1006.1	1009.3	1013.2	1017.2	1019.9	年平均 1013.0
	最高	1030.1	1027.5	1028.8	1023.6	1018.7	1013.2	1013.5	1014.0	1015.3	1023.9	1027.5	1030.6	最高/年 1030.6
	最低	1005.1	1004.9	999.7	1004.9	995.0	996.8	982.3	984.6	1000.2	977.8	1005.9	1005.4	最低/年 977.8

## 備考

天候の記録は、午前9時現在の観測である。  
降水日数は、降水量が0.5mm以上あった日数である。

## 2 風向の状況

(H 2 6 年中)

月 風 向	1	2	3	4	5	6	7	8	9	10	11	12	年 平 均
北北東 (NNE)	29.0	42.9	9.7	3.3	3.2	3.3	3.2	6.5	26.7	26.7	53.3	16.1	18.7
北 東 (NE)	22.6	25.0	29.0	60.0	41.9	33.3	29.0	35.5	50.0	40.0	20.0	22.6	34.1
東北東 (ENE)	0.0	0.0	3.2	6.7	6.5	13.3	6.5	6.5	6.7	3.3	0.0	0.0	4.4
東 (E)	3.2	3.6	3.2	3.3	16.1	0.0	9.7	12.9	6.7	0.0	0.0	0.0	4.9
東南東 (ESE)	0.0	0.0	0.0	0.0	0.0	0.0	0.0	0.0	0.0	0.0	0.0	0.0	0.0
南 東 (SE)	0.0	0.0	3.2	0.0	0.0	0.0	3.2	3.2	0.0	0.0	0.0	0.0	0.8
南南東 (SSE)	0.0	0.0	0.0	0.0	0.0	0.0	3.2	9.7	0.0	3.3	0.0	0.0	1.4
南 (S)	0.0	0.0	6.5	0.0	0.0	0.0	9.7	3.2	0.0	0.0	0.0	0.0	1.6
南南西 (SSW)	0.0	0.0	0.0	0.0	0.0	6.7	12.9	3.2	0.0	3.3	0.0	0.0	2.2
南 西 (SW)	0.0	0.0	0.0	0.0	0.0	3.3	0.0	0.0	0.0	0.0	0.0	0.0	0.3
西南西 (WSW)	0.0	0.0	0.0	6.7	6.5	16.7	9.7	0.0	0.0	0.0	0.0	6.5	3.8
西 (W)	6.5	3.6	6.5	6.7	19.4	20.0	12.9	12.9	3.3	0.0	3.3	0.0	7.9
西北西 (WNW)	0.0	3.6	9.7	6.7	3.2	3.3	0.0	3.2	0.0	0.0	6.7	6.5	3.6
北 西 (NW)	6.5	3.6	3.2	0.0	3.2	0.0	0.0	0.0	3.3	10.0	6.7	9.7	3.9
北北西 (NNW)	16.1	14.3	19.4	3.3	0.0	0.0	0.0	3.2	0.0	6.7	6.7	22.6	7.7
北 (N)	16.1	3.6	6.5	3.3	0.0	0.0	0.0	0.0	3.3	6.7	3.3	16.1	4.9

※ 風向頻度 (%) を示す。

## 3 各地の降水量 (防災テレメーターによる。)

(H 2 6 年中)

観測所 月	冠 岳	生 福	旭	荒 川	羽島支所	土 川	市来庁舎	消 防 署
1	58.0	72.0	72.0	78.0	68.0	49.0	***	63.0
2	115.0	154.0	137.0	140.0	112.0	95.0	***	118.5
3	159.0	193.0	225.0	212.0	185.0	173.0	***	166.5
4	88.0	118.0	143.0	137.0	113.0	106.0	***	111.0
5	186.0	217.0	232.0	225.0	207.0	185.0	69.0	208.5
6	405.0	502.0	506.0	453.0	376.0	324.0	357.5	453.0
7	145.0	235.0	243.0	210.0	189.0	216.0	195.5	119.5
8	261.0	319.0	263.0	305.0	280.0	264.0	241.5	206.5
9	180.0	220.0	237.0	237.0	195.0	212.0	***	240.0
10	106.0	116.0	130.0	115.0	103.0	75.0	***	100.0
11	124.0	140.0	185.0	184.0	153.0	161.0	***	140.0
12	180.0	174.0	206.0	185.0	163.0	144.0	***	129.5
合計	2,007.0	2,460.0	2,579.0	2,481.0	2,144.0	2,004.0	***	2,056.0

※ 表中の「\*\*\*」箇所については欠測があり不明

**火事と救急は  
119番**

**いちき串木野市消防本部**

鹿児島県いちき串木野市昭和通 133-1

〒896-8601 電話 0996 (32) 0119

FAX 0996 (32) 4396