

# 健康な まちづくり

串木野健康増進センター ☎33-3450

## ちょっと一息ついて。 心の健康に目を向けてみませんか？

心の健康は生活の質を大きく左右します。身体及び心の健康を保つための三要素は適度な「運動」、バランスのとれた「食生活・栄養」、心身の疲労回復と充実した人生を目指す「休養」とされています。心と身体の両方を充実するためにも、ちょっと心の健康づくりに目を向けてみましょう。

### 最近こんなことはありませんか？

#### あなたについて

- 理由もなく悲しい・ゆううつな気分
- 何事にも興味がわかず、楽しくない
- 疲れやすい、元気が出ない
- 気力がわかない、何もする気がしない
- 自分が役に立つ人間だと思えない
- 今まで楽しんでいたことが楽しめない
- なかなか寝付けず、夜中に目が覚め眠れない

#### あなたの大切な人について

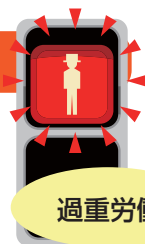
- 表情が暗く、元気がない
- 体調不良を訴えることが増えた
- 人づきあいを避けるようになった
- 遅刻や欠勤をするようになった
- 趣味やスポーツ、外出をしなくなった
- 飲酒量が増えたり、刺激物を好んで食べたがる
- 1日のうち、朝方に調子がすぐれない様子である

→これらは「うつ病」の兆候を示すサインです。  
思い当たることがあれば専門医に相談するなど早めの対応が必要です。

### 心の赤信号が灯りやすいとき

「職場や家庭の問題」「健康問題」「経済問題」など、ストレスの要因は年齢や性別、立場によって様々です。一見、喜ばしい出来事もうつ病のきっかけになるなど、ストレスそのものには無自覚な人が発病することもあります。

心に赤信号が灯る前に、自分の身の回りにあるストレス要因はどのようなものがあるかを知っておきましょう。



家庭の不和

介護

過重労働

就職・昇進

結婚・出産

失業・借金

病気

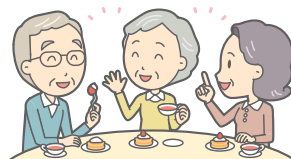
引っ越し



### ストレスと上手に向き合うために

私たちは心身の活力の源として『適度なストレス』が必要です。

しかし溜め込み過ぎてはいけません。心に「赤信号」が点灯する前に自分に合った方法でストレス解消しながら、上手に付き合っていきましょう。



## 薩摩スチューデントと明治維新

### 第36回 新天地アメリカ②

薩摩藩英国留学生記念館 (☎35-1865)



SATSUMA STUDENTS MUSEUM was establish by ICHIKI KUSHIKINO CITY  
Produce & Design by Koki Sunada • IchihikiKushikino City 2012-2013

#### ● 新生社での生活

一八六六年八月十三日、ボストンに到着した森、島山、鯨島、吉田、松村、長沢の六人の留学生たちは、ハリスが組織した新生社と呼ばれる共同体があったニューヨークから北へ約百二十キロに位置する、アメリカの地に赴きました。到着後、激しい肉体労働が課せられ、厳しい規律に縛られながら、ハリスの教えである自己再生への道を歩み始めることになりました。

留学生六人が渡米した頃は、南北戦争直後で、人々は新しい国家の統一と荒廃した南部の再建に努力していました。大陸横断鉄道の建設も始まり、大西部への広大な空間が開かれようとしていましたが、共同体の閉鎖的の社会の中では、米国の新しい活動の息吹が伝わってくることも稀でした。

十月下旬、共同体がニューヨーク州北部にある町ブロックトンに移転することになり、森、長沢、島山、松村は十二月二十九日、ブロックトンの新しい共同体に移りました。先着の鯨島と吉田以外に、そこには五人の新しい薩摩藩士、仁礼、江夏、湯地、谷元、野村が加わり、薩摩藩士十一人がほぼ同時にブロックトンの共同体に入居する形となりました。

多数の日本人留学生を迎え入れることに成功したハリスは、自らの日本再生計画の一環として、彼らのために「日本人学校」を開設し、森たちが到着したこの日、「学校」の発足を記念して、ささやかな茶会が持たれました。

参考文献・犬塚孝明著『森有礼』・犬塚孝明著『薩摩藩英国留学生』

次回、3月20日号は「新天地アメリカ③」です。



いちき串木野  
明治維新150周年

## 西郷どんと行く!

いちき串木野  
幕末・維新  
ゆかりの地めぐり

其の13

### ゆげ 弓削どんの坂 (松原～崎野公民館)

観光交流課 (☎33-5640)

松原から崎野公民館に向かう途中に「弓削どんの坂」と呼ばれる坂道があります。市来町郷土誌によると、松原出身の弓削孫兵衛(1845年生まれ)は、文武両道に秀で、薩英戦争・戊辰の役・北海道開拓・西南の役に参加した人物です。

戊辰の役では、京都から江戸、奥州、北海道五稜郭の戦いまで参加し、その後北海道開拓に従事すると薩摩人1,200名の人夫募集に奔走し、函館から小樽までの道路開拓や乗合馬車の養成に尽力しました。功績が認められた孫兵衛は、北海道開拓顧問の米国人ケプロンからアネロイドの晴雨計を贈られました。

その後、西南の役で破れて郷里に戻ると一切の官職を辞し、青少年の教育に努め、県議会議員や区会議員を歴任するなど村政・県政の中心として活躍しました。



孫兵衛の生家近くにある「弓削どんの坂」

いちき串木野市総合観光案内所 ☎32-5256

いちき串木野市総合観光案内所

検索

<http://ichiki-kushikino.com/>

# シリーズ 「地域創生エネルギービジョン」



～本市の再生可能エネルギー導入促進に向けた取組～

政策課 (☎33-5628)

太陽光発電などの再生可能エネルギーの導入や普及啓発・防災力向上のための取組、また、(株)いちき串木野電力を活用した地域経済の活性化など、12項目の重点プロジェクトを設定しました。

1	民生部門における太陽光発電の普及率向上	7	陸上水産養殖場・熱帯果樹園の誘致
2	浮体式太陽光発電所の導入	8	(株)いちき串木野電力を活用した地域経済の活性化
3	洋上風力発電所の導入	9	各種セミナー・イベント等の実施
4	中型風力発電所の導入	10	環境維新のまちづくり会館の設置
5	マイクロ水力発電施設設置	11	電気自動車及び充電設備の導入
6	木質バイオマス発電所の導入	12	再生可能エネルギーを利用したLED防犯灯・誘導灯の整備

## 重点プロジェクトの一例

### 民生部門(家庭、業務部門)における太陽光発電の普及率向上

- 市は、公共施設等への太陽光発電設備の導入を進め、市民及び事業者への普及啓発を図ります。
- 市民及び事業者は、民生部門(家庭・業務部門)における太陽光発電の普及率の向上に努めます。



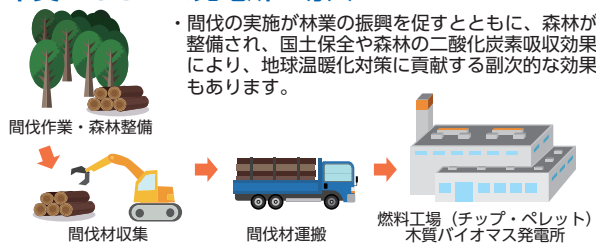
### 洋上風力発電所の導入

- 洋上は風の乱れが小さいため、陸上部に比べ発電効率が高く、多くの発電量が見込めます。
- 本市の沖合の海底は穏やかな傾斜となっており、洋上風力発電の設置に適した場所となっています。



### 木質バイオマス発電所の導入

- 間伐の実施が林業の振興を促すとともに、森林が整備され、国土保全や森林の二酸化炭素吸収効果により、地球温暖化対策に貢献する副次的な効果もあります。



### (株)いちき串木野電力を活用した地域経済の活性化

- (株)いちき串木野電力(地域新電力※)を活用し、エネルギーの地産地消を進めるとともに、地域内で循環するお金を増やし、地域経済の活性化を図ります。

(※)地域の再生可能エネルギーなどを電源とし、地域を限定して電気供給を行う電力会社



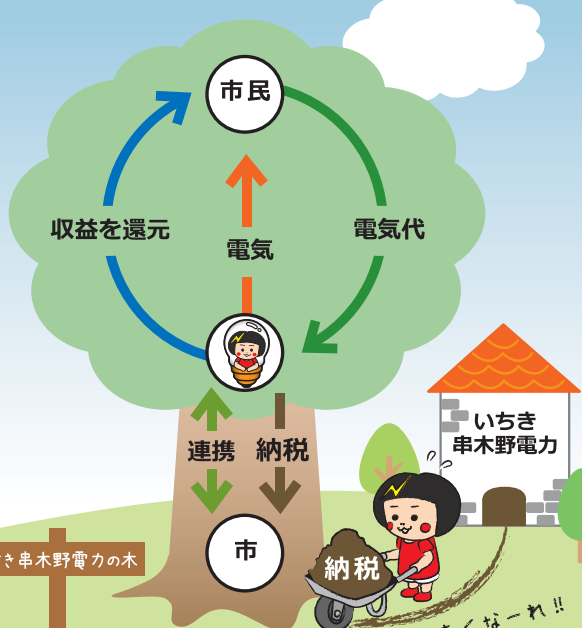
## ichikikushikino denryoku

### いままでとは全く違う！電気料金のながれ

他の電力会社は本社が市外にあるため、いちき串木野市からお金が出ていってしまいますが、いちき串木野電力は市内に本社を置き、いちき串木野電力へ支払われた電気代は市内に落ちてお金の循環を生みだします。

いちき串木野市内にある約1万3千世帯(平成30年11月末)の年間の電気代合計は約13億円(1世帯年間約10万として)です。その一部がいちき串木野市で循環されればいちき串木野市の活性化に大きくつながります。

今後は更に収益を上げ、市民の皆さまに喜ばれるサービスを充実させていきます。



電力会社の検針票をお持ちいただければ試算いたします。是非お試しください。



株式会社いちき串木野電力は  
いちき串木野市が出資している地域電力会社です  
●ホームページ <http://www.ik-epco.co.jp>

- 電話：33-6000
- 所在地：昭通通 111 (串木野庁舎前)
- 土曜日も営業しています (9:00 ~ 17:00) ※日・祝休み



小野 メラニー 弥生  
アメリカ、カリフォルニア州出身  
市の国際交流員として、活動中。

## vol.8 Happy Valentine's Day!

まわりがハート模様だらけになる2月前半。14日のバレンタインデーはハロウィーン同様に祝日ではありませんので、祝う人もいれば特に祝わない人もいます。日本では女性から男性にチョコをあげるのが定番ですが、アメリカは逆に彼氏から彼女へ、または夫から妻へあげるのが主流。チョコレートやジュエリー、赤いバラの花束やレストランでロマンチックなディナーなど色々なプレゼントがあります。その日はカップルばかりに注目が集まるのですが、逆に シングルス Singles Awareness Day (独身であることを意識する日) アウェーネス Day (独身であることを意識する日) デイ ともいいます。日本で、「友チョコ」や「義理チョコ」という言葉ができるくらいカップル以外向けのものが売られているのと同じく、アメリカでは子ども向けにクラスメイト分のカードやキャンディセットを販売しています。バレンタインカードの特徴として、色は赤や白やピンクを使い、好きという告白や恋愛感情をダジャレで表現し、たくさんのハートで仕上げています。個人的にそのダジャレを読むのと、Sweetheartsというハート型でメッセージ付きのキャンディを次の日に半額以下で手に入れるのが楽しみ。ちなみに3月14日のホワイトデーは日本生まれの日で、お返しという習慣はアメリカにはないです！

### 今月の ことわざ

## Love all, trust a few, do wrong to none.

全てを愛し、わずかを信じ、すべてに対し間違ったことをしない。

シェイクスピアの名言で、日本語で不自然な表し方「do wrong to none」を直訳しちゃったら、逆の意味にとらえるかも！「none」は否定の意味を込めている。

# 焼耐とも

食のまち推進課 (☎33-5621)

～あなたにとって最高の「焼耐とも」は何ですか？～

「焼耐とも」とは、だれやめで食べる焼耐の“おとも”のこと。毎月一人、だれやめを愛する“勧めびと”に「焼耐とも」を紹介してもらいます。

## 第22回 まぐろの尾の身の漬け焼き



船に乗っていた時は、  
毎晩のだれやめが楽しみで  
頑張っていたよ！

焼耐とも!  
Sotsutomono!



今月の勧めびと

安藤 滋哉さん

職業：明治ミルクまま勤務  
焼耐 3：7のお湯割り

「まだまだ焼耐勉強中！」 ～地域おこし協力隊 タカシマの取材後記～

安藤さんの焼耐ともは、まぐろの尾の身をタレにつけて焼いた奥様手作りの逸品。お店では「舵取り丼」として尾の身を食べる機会もありますが、一般的にはあまり見かけないですね。昔、まぐろ漁船に乗っていた安藤さんが教えてくれました。まぐろは尾を切り落として保存しますが、その時に落とした尾は、船員さんの“だれやめ”で食べられていたそうです。今では、尾も美味しいということで商品として扱っていますが、当時は船乗りだけが知っているヒミツの食材でした。

みんなでつろう 安全安心のまち

～毎月11日は地域安全推進の日～

平成 30 年度年末年始地域安全運動期間中の管内事件・事故発生状況

(期間：平成 30 年 12 月 10 日～平成 31 年 1 月 10 日)

- ◆刑法犯罪……窃盗 2 件・詐欺 1 件・器物損壊 2 件 合計 5 件
- ◆交通事故……物損事故 43 件・人身事故 4 件 合計 47 件

運動期間中（「110 番の日」含む）の取組

\*年末年始の一か月間、防犯パトロールをはじめ、各種キャンペーンなどに取り組み、おかげさまで凶悪犯罪や死亡事故は発生しませんでした。

防犯ボランティア・市民の皆さん、  
ご協力有難うございました！

地域安全  
ニュース

[平成31年2月号]

まちづくり防災課  
(☎33-5631)



A コープ大里店にて  
通報要領・振込め詐欺被害防止を呼びかけ



自転車防犯診断  
(JR 市来駅・串木野駅)

1月10日「110番の日」  
西郷どんも助っ人に！



白バイも一役



薩摩藩英国留学生記念館にて  
呼びかけ、チラシ・グッズ配布



広報活動：ニシム夕食鮮館

110  
いちいち早く  
いそいそと  
れいせいに  
あわてず  
通報！



どんなに急いでいても家・車・自転車など  
必ず鍵かけをわすれずに！



「防犯研修会」の開催

12月7日、県防犯アドバイザーを招いて、地域安全モニター・少年ボランティアの方々が防犯について熱心に研修しました。

H30 年 いちき串木野警察署管内刑法犯包括罪種別毎認知件数（暫定値）※H29 年数値は確定値

認知事件総数 (件)	検挙率	包括罪種別毎認知件数 (H30.1 月～12 月末) (件)							
			凶悪犯	粗暴犯	窃盗犯	知能犯	風俗犯	その他	
H30	110	66%	H30	0	11	76	5	6	12
H29	82	33%	H29	0	6	65	5	1	5
増減数	28		増減数	0	5	11	0	5	7
増減率	34%								

備考 「風俗犯」とは、賭博罪や、わいせつな行為に係る犯罪をいう。  
「その他」とは、公務執行妨害、住居侵入、器物損壊等上記に掲げるもの以外の刑法犯をいう。

【問合せ】いちき串木野地区防犯協会（いちき串木野警察署内）☎32-9710

# 本ひより

～みつけよう。私だけの一冊～

一般図書  
【本館】



## 『はつ恋』

ポプラ社  
村山 由佳／著  
海の近くの日本家屋に愛猫と暮らす、小説家のハナ。2度の離婚を経て、人生の後半をひとりで生きようとしていたが…。デビュー25周年記念作品。

児童図書  
【本館】



## 『奄美の空にコウモリとんだ』

木元 侑菜／文  
松橋 利光／写真  
奄美大島は、めずらしい動物の宝庫。なかでも謎が多いのはコウモリ、調査はつねに新しい発見がある。コウモリの生態や集団で生活する様子を紹介する。

一般図書  
【分館】



## 『手縫いの布こもの』

ブティック社  
パンケース、バッグインバック、ミニトート、シューズケース、エプロン、ベビーシューズ…。針と糸さえあれば、気軽に手作りが楽しめる布こものを紹介する。

児童図書  
【分館】



## 『ポカポカスープ』

うえき まさのぶ／さく  
相野谷 由起／絵  
熱を出して寝込んでいたつくくん。ふとんにもぐると「たきびだ たきびだ みんなよってこスープのんでこ」という、ふしぎな歌が聞こえてきました。歌に誘われて進んでいくと…。

### ◆3月のおはなし会

#### 申木野本館

2日(土) 15:00～(30分程)  
10日(日) 11:00～(20～30分程) ひよこえほん  
乳幼児向けおはなし会  
16日(土) 15:00～(30分程)

#### 市来分館

9日(土)、23日(土) 11:00～(30分程)

### ◆本の修理について

本を何回も読んでいるとページが取れてしまったり、破けてしまうことがあります。図書館スタッフはそのような本を見つけると専用の道具で修理を行っています。

ときどきページの破れた箇所をセロハンテープで貼りつけて返却される場合がありますが、セロハンテープだと劣化した際に茶色く変色してしまいます。もしページが破れてしまった場合は、そのままの状態でもカウンターまでお持ちください。

#### いちき申木野市立図書館

##### 【開館時間】

9:00～19:00(土・日・月曜日は17:00まで)

申木野本館 ☎ 33-5655

市来分館 ☎ 21-5800

### ◆3月の移動図書館車巡回日程

コース	巡回日	コース	巡回日
1コース	5日(火)	9コース	14日(木)
2コース	6日(水)	10コース	19日(火)
3コース	7日(木)	11コース	20日(水)
4コース	8日(金)	12コース	休み
5コース	12日(火)	13コース	休み
6コース	13日(水)	14コース	休み
7コース	15日(金)	15コース	28日(木) 川上小休み
8コース	18日(月)		

詳しいコースにつきましては右のQRコードのウェブサイト、または広報紙3月20日号をご覧ください。図書館へ直接の電話でもご案内できます。



# おしらせ版

## 平成31年度奨学生募集

教育委員会総務課(☎21-5126)

平成31年度奨学生を次のとおり募集します。

### 【いちき串木野市奨学生】

- 資格 本市に1年以上在住する方の子弟で学資の支弁が困難と認められる方
- 金額  
月額15,000円以内…高等学校、特別支援学校の高等部、高等専門学校及び専修学校の高等部  
月額30,000円以内…大学、専修学校及び高等専門学校の専攻課程
- 貸与期間 正規の修学期間
- 募集人員 10人程度
- 返還方法 卒業後1年経過時点から貸与月数の2倍の月数以内に返還(無利子)となります。

### 【いちき串木野市農業自営者養成奨学生】

- 資格 県内の農業高等学校及び農業大学校に在学または進学予定で、次の①②のいずれにも該当する方  
①農業高校を卒業後、本市で3年以上農業を本業として経営すると認められる方  
②本市に1年以上在住する方の子弟であること。

●金額 月額30,000円以内

●貸与期間 正規の修学期間

●募集人員 若干名

### ●返還免除

卒業後3年以内に本市において農業経営を始め、経営期間が3年を超えた場合は返還が免除されます。ただし、3年以内で経営しなくなった場合は、1年経過時点から貸与月数の2倍の月数以内に返還となります。

### 【いちき串木野市まぐろ漁船乗組員養成奨学生】

- 資格 水産課程のある高等学校、船舶通信技術を取得できる高等学校、海上技術学校及び海上短期大学に在学または進学予定で次の要件に該当する方  
・上記の学校を卒業後、本市に在籍するまぐろ漁船に3年以上乗船すると認められる方

●金額 月額30,000円以内

●貸与期間 正規の修学期間

●募集人員 若干名

### ●返還免除

卒業後引き続き本市に在籍するまぐろ漁船に乗船する期間が3年を超えた場合は、返還が免除されます。ただし、3年以内で乗船しなくなった場合は、1年経過時点から貸与月数の2倍の月数以内に返還となります。

●申込方法 奨学生願書に必要書類を添えて提出してください。願書等は教育委員会総務課(市来庁舎3階)にあります。

●申込期限 4月5日(金)

●申込・問合せ 教育委員会総務課

## スポーツ安全保険に加入しましょう

市民スポーツ課(☎21-5129)

アマチュアスポーツ(一般、少年団等)・文化・ボランティア・地域活動などを行う4名以上の団体を構成員として加入できます。

対象者	対象	区分	掛金	補償
子ども	スポーツ・文化・ボランティア・地域活動	A1	800円	加入区分で補償内容が異なります
	上記団体活動に加え個人活動も対象	AW	1,450円	
大人(高校生以上)	スポーツ活動 スポーツ活動の指導・審判	64歳以下 C	1,850円	
		65歳以上 B	1,200円	
全年齢	文化・ボランティア・地域活動 団体員の送迎等	A2	800円	
全年齢	危険度の高いスポーツ活動	D	11,000円	

### ●平成31年度加入受付について

受付開始 3月1日から

保険期間 4月1日～平成32年3月31日

※ただし、4月1日以降の申込は掛金振込日の翌日から有効となります。

### ●問合せ

(公財)スポーツ安全協会鹿児島県支部

☎099-813-1108

※加入申込書は市民スポーツ課にもあります。

## 平成31年度 学校体育施設開放事業利用登録受付

市民スポーツ課(☎21-5129)

市内にある各小・中学校体育館や校庭等を利用して、スポーツ活動等を行いたい団体は、次のとおり利用登録申請書を提出してください。

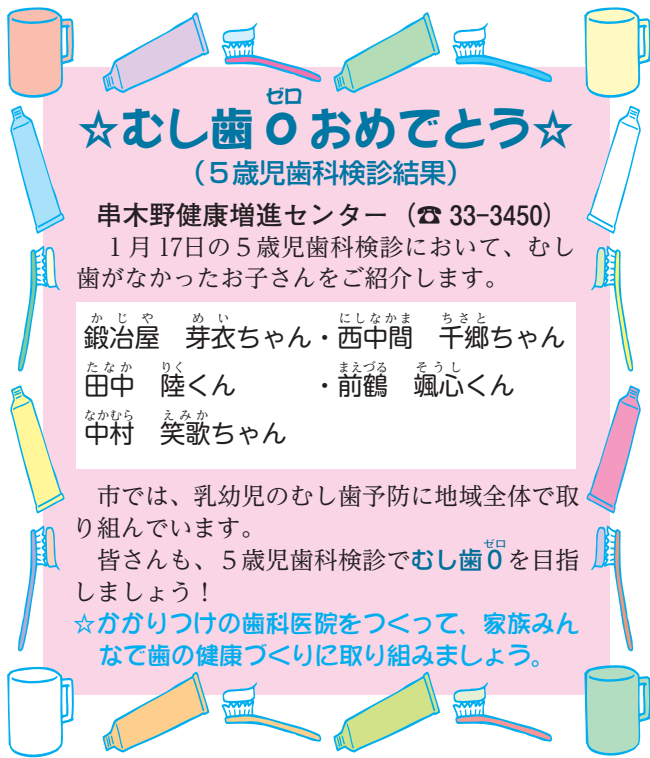
●受付期間 2月21日(木)～3月6日(水)

●登録用紙受取場所 各小・中学校

●登録用紙提出場所 利用希望の各小・中学校

●開放期間 4月1日～平成32年3月31日

※登録申請後、後日、開放説明会(利用調整会)が各学校で開催されます。利用希望団体は、必ず出席してください。



## ☆むし歯0おめでとう☆ (5歳児歯科検診結果)

申木野健康増進センター (☎33-3450)

1月17日の5歳児歯科検診において、むし歯がなかったお子さんをご紹介します。

かじや めい にしなま ちさと  
 鍛冶屋 芽衣ちゃん・西中間 千郷ちゃん  
 たなか りく たまづる そうし  
 田中 陸くん ・前鶴 颯心くん  
 なかむら えみか  
 中村 笑歌ちゃん

市では、乳幼児のむし歯予防に地域全体で取り組んでいます。

皆さんも、5歳児歯科検診でむし歯<sup>ゼロ</sup>を目指しましょう！

☆ガがりつけの歯科医院をつくって、家族みんなで歯の健康づくりに取り組みましょう。

## お子さまの予防接種について

申木野健康増進センター (☎33-3450)

お子さまの予防接種のうち、平成30年度初めに予診票を送付している次のワクチンの接種期限は、3月末日です。

母子手帳の接種履歴を確認し、接種が終わっていない方は早めの接種をお願いします。

### ●対象者

- ・MR 2期ワクチン (小学校入学前)  
平成24年4月2日生～平成25年4月1日生
- ・二種混合ワクチン (小学6年生)  
平成18年4月2日生～平成19年4月1日生

### ●接種期限 3月31日 (日)

### ●実施医療機関 協力医療機関

### ●問合せ 申木野健康増進センター

※市外の医療機関で接種する場合や、不明な点はお問い合わせください。

## 地域おこし協力隊の トレーニングマシンで健康・体づくり

申木野健康増進センター (☎33-3450)

健康運動指導士が、希望する方にトレーニングマシンの使い方を説明します。各マシンは重さ・スピードの調整が簡単にでき、体力に合わせて安全に効果的なトレーニングが行えます。

事前受付は不要です。次の日時に総合体育館トレーニングルームにお越しください。

### ●日時 2月28日 (木)～3月14日 (木) (毎週木曜日) 全3回

- ・13:00～17:00
- ・18:00～21:00

### ●費用 1時間100円(トレーニングルーム利用料) ※動きやすい服装で室内用シューズをお持ちください。

## 高齢者肺炎球菌予防接種について

申木野健康増進センター (☎33-3450)

高齢者肺炎球菌予防接種を受けようとする方のうち、次の方を対象に3月末日まで予防接種費用の一部助成を行っています。

### ●助成対象者 (年齢は平成31年4月1日現在) 5年以内に高齢者肺炎球菌予防接種を受けたことがなく、次の①②③のいずれかに該当する方

- ①65歳、70歳、75歳の節目年齢の方
- ②76歳以上の方
- ③60歳以上65歳未満の方で、心臓、腎臓若しくは呼吸器の機能またはヒト免疫不全ウイルスによる免疫の機能に障害を有する方

※①に該当する方は平成30年4月に予診票送付済  
 ※②③に該当する接種希望者は、申木野健康増進センターにご連絡ください。

※過去5年間の接種歴が分からない方は、かかりつけ医等に確認相談してください。平成26年10月以降の接種歴は、申木野健康増進センターでもわかります。

### ●自己負担額 3,800円

### ●助成期限 3月末日まで

### ●実施医療機関 協力医療機関

### ●問合せ 申木野健康増進センター

※市外の医療機関で接種する場合や、不明な点はお問い合わせください。

## 地域おこし協力隊の レクリエーションボッチャ体験会&交流大会

申木野健康増進センター (☎33-3450)

レクリエーションボッチャとは、ボッチャ競技をアレンジし、子どもから高齢者まで一緒に楽しめるよう工夫されたスポーツです。

未就学児・小学生も、保護者と一緒にペア・団体の部に参加できます。初めての方も参加できるように、体験会后、交流を目的とした大会を行います。

### ●日時 3月17日 (日) 9:30～11:30

### ●場所 照島小学校体育館

### ●募集人数

- ・個人の部 8名
- ・ペア (2人1組) の部 16名 (8チーム)
- ・団体 (3人1組) の部 24名 (8チーム)

### ●募集期限 3月1日 (金)

※申込み多数の場合は抽選となります。

### ●参加料 無料 (参加賞があります)

### ●申込・問合せ 申木野健康増進センター

※動きやすい服装で室内用シューズをお持ちください。

## お詫びと訂正について

議会事務局 (☎33-5648)

2月5日発行「市議会だよりNo.69号」8ページ『水道料金の改定 (20年ぶり)』内の改定率の表記に誤りがありました。正しくは、『平均16.9%の負担増 (値上げ)』となります。お詫びして訂正いたします。



## 平成31年度国民年金保険料 学生納付特例申請の手続きについて

市民課(☎33-5612)市来庁舎市民課(☎21-5114)

平成30年度に学生納付特例が承認されていた方で、平成31年4月以降も在学予定の方へ、新年度の申請書(ハガキ)が3月末に日本年金機構から送付されます。

同一の学校に在学する方は、このハガキに必要な事項を記入して返送することにより、新年度の申請ができます。この場合、在学証明書または学生証の写しの添付は不要です。

※次の場合は、ハガキの申請書では手続きできませんので、お問い合わせください。

- ・学校が変わった(変わる)方  
大学から大学院へ進む場合や、短期大学から4年生大学へ編入する場合があります。
- ・予定していた在学期間が延びる方

※平成31年度は学生納付特例制度を利用せず、保険料納付を希望する方には、納付書を送付します。川内年金事務所へご連絡ください。

### ●手続き・問合せ

市民課および市来庁舎市民課  
川内年金事務所 ☎22-5276

## ボランティアフェスタ2019

社会福祉協議会(☎32-3183)

- 開催日 3月2日(土)
- 場所 申木野高齢者福祉センター
- 参加料 無料
- 主な内容  
「ボランティアのつどい」9:30~12:15  
・活動発表 申木野小学校、申木野中学校 他  
「ふれあいひろば」8:30~14:00  
・非常炊き出し体験 8:30~9:30  
・直売コーナー 8:30~12:00  
・展示コーナー(2月26日~3月2日)  
市内公立小中学校・ボランティアグループ等  
※高齢者元気度アップ・ポイント事業の対象です。カードをお持ちの方は持参ください。

## 住宅用火災警報器の設置はお済みですか

消防本部(☎32-0119)

住宅用火災警報器を設置していない方は早急に設置してください。

住宅用火災警報器は、古くなると電子部品の寿命や電池切れなどで、火災を感知しなくなる事があるため、とても危険です。

10年を目安に交換をおすすめします。また、年1回は手入れと点検をしましょう。



## 3月は、自殺対策強化月間です

申木野健康増進センター(☎33-3450)

「誰も自殺に追い込まれることのない社会」の実現をめざして、国・地方公共団体・関係団体では、3月に自殺対策強化月間の普及啓発を行います。

孤立・孤独を防ぐことが自殺対策の有効な手段です。一人ひとりが悩んでいる人の『変化に気づき』『耳を傾けてねがい』『温かく見守って』必要な支援機関につなぐなどの取組を行いましょう。

### ★こころの健康相談統一ダイヤル

☎0570-064-556

### ★さまざまな支援情報を検索できるサイト

<http://shienjoho.go.jp/>

### ★よりそいホットライン

☎0120-279-338(フリーダイヤル)

FAX 03-3868-3811

### ★心の健康相談日(要予約) 毎月第4月曜日

・日時 3月25日(月) 9:00~12:00

・場所 申木野健康増進センター

## 第28回申木野まぐろフェスティバル 出店事業者説明会

水産商工課(☎33-5637)

申木野まぐろフェスティバルが、4月28日と29日に申木野漁港外港で開催されます。

出店を希望する事業者は、次の説明会に出席してください。

- 日時 3月13日(水) 14:00~
- 場所 申木野市漁協漁民研修センター  
3階会議室(申木野浜町郵便局隣)
- 対象者 市内に店舗・製造工場等がある事業者  
※今回の説明会に出席しない事業者は出店できません(代理出席可)。
- 問合せ 鹿児島まぐろ船主協会 ☎32-2181

## 平成31年春季全国火災予防運動

消防本部(☎32-0119)

### 『忘れてない? サイフにスマホに 火の確認』

(全国統一防火標語)

3月1日から3月7日は、春季全国火災予防運動週間です。この時季は季節風が強く、空気が非常に乾燥するため、火災が起こりやすくなります。

一人ひとりが、火の取扱いには十分注意して火災を出さないようにしましょう。

また期間中は、山火事予防運動・車両火災予防運動も併せて行われます。

※強風時及び乾燥時には、たき火や火入れは止めましょう。

※たばこの投げ捨ては、絶対止めましょう。



## ベビーマッサージ&産後シェイプアップ体操教室について

福祉課(☎33-5618)

ベビーマッサージで親子のスキンシップをとって赤ちゃんの免疫力をアップ。ママは体を動かしてリフレッシュ。子育てを楽しむ方法をお伝えし、応援します。

- 日時 3月5日(火) 9:45~12:00
- 場所 申木野健康増進センター 2階和室
- 対象者 生後2か月~10か月児とその母親
- 講師 わらべうたベビーマッサージ認定講師 小島 美幸 氏
- 参加料 無料
- 持ってくるもの バスタオル、飲み物
- 託児 あり(要予約、飲み物持参)
- 申込期限 3月1日(金)
- 申込・問合せ さわやか子育て支援センター ☎33-0192(太陽福祉会 太陽保育園内)

## 「働く女性の家まつり」開催

働く女性の家(☎32-7130)

働く女性の家で自主活動しているグループが日頃の学習成果を発表する『女性の家まつり』を開催します。多数の皆様のご来場をお待ちしています。

- 日時 3月6日(水)~9日(土) 9:00~17:00(最終日は15:00まで)
- 場所 働く女性の家
- 内容
  - 【作品展】 書道、古布パッチワーク、アメリカンキルト、和裁、手描き友禅、華道、押し花絵、絵手紙、洋裁、クラフトバッグ、茶花
  - バザー(袋物グループの手作りバッグ)
  - 【活動発表】 9日(土) 13:30~15:00
  - 社交ダンス、リズム&ストレッチ体操、フラメンコ、フラダンス、エアロビクス、日本舞踊、自彊術など

## 消防訓練に伴う交通規制等のお知らせ

消防本部(☎32-0119)

春季火災予防運動に伴う消防団の火災防ぎょ訓練のため、消防車がサイレンを鳴らして走行し、付近では車両の交通規制が行われます。

市民の皆様のご理解とご協力をお願いします。

- 日程 3月3日(日)
- 場所 申木野地域 袴田地内伊倉ヶ迫付近一帯 7:30~9:30頃  
市来地域 川上地内珍ノ山池付近一帯 7:00~9:00頃

## 大腸がん郵送検診の元気度アップ・ポイントについて

申木野健康増進センター(☎33-3450)

平成31年1月に実施した大腸がん郵送検診の元気度アップ・ポイントは、結果表を次の窓口で提示した場合に付与いたします。

ポイント活動は3月10日(日)までです。期限内に済ませてください。

- 場所 申木野健康増進センター 健康増進課 ☎33-5613  
市来庁舎市民課 ☎21-5117

市町村

# 交通災害共済

家族みんなで 加入しましょう!

年会費

500円

ひとり年額500円です。途中加入も同額です。

見舞金

最高100万円 (死亡の場合)

災害見舞金

1等級…100万円 2等級…18万円 3等級…13万5千円 4等級…11万5千円 5等級…9万5千円  
6等級…7万5千円 7等級…5万5千円 8等級…3万5千円 9等級…2万5千円

共済期間

平成31年4月1日~翌年3月31日

申込みは3月中に

申込期間を過ぎても途中加入できます。

平成31年度の交通災害共済申込書が必要な方は、申木野庁舎まちづくり防災課または市来庁舎市民課へご連絡ください。

なお、平成30年度に加入した世帯には申込書を配付してあります。

○問合せ まちづくり防災課 ☎33-5631



※市町村交通災害共済は、鹿児島県市町村総合事務組合が運営しています。

## 3月の心配ごと相談

社会福祉協議会 (☎32-3183)

相談はっさい無料です。お気軽にご相談ください。秘密は厳守されます。

相談場所 及び 相談時間	相談種別	相談日					相談員
		1日	8日	15日	22日	29日	
申木野高齢者 福祉センター 9:00~12:00	生活・福祉 児童相談	○	○	○	○	○	心配ごと 相談員
	年金・保険 交通事故相談	—	○	○	○	—	社会保険 労務士
	財産・ 登記相談	○	—	○	○	—	司法書士 行政書士
	税金・ 経営相談	○	—	—	—	—	税理士
	※法律相談	—	○	—	—	—	弁護士
市来高齢者 福祉センター 10:00~12:00	生活・ 福祉相談	5日	12日	19日	—	—	心配ごと 相談員
		火	火	火	—	—	

※『法律相談』を希望する方は社会福祉協議会に予約してください。(定員6名)  
その他の相談は、当日会場で受け付けます。

●問合せ 社会福祉協議会

## 人口の動き

	平成31年1月末	前月比
総人口	28,069人	-28人
男	13,185人	-17人
女	14,884人	-11人
世帯数	13,303世帯	-12世帯

## クイズ知っちょっけ?

答え：③バラ科

梅はバラ科に属する花です。非常にたくさんの品種があるといわれていて、花の色も赤、白、ピンクなどたくさんの種類が楽しめます。



## 2月の市税納期

税務課 (☎33-5682)

国民健康保険税	第6期	2月28日
介護保険料	第6期	
後期高齢者医療保険料	第6期	

納期限内の納付にご協力ください。

今月の口座振替日は、2月25日です。口座振替の方は、預金残高の確認をお願いします。

なお、口座振替の手続きは、お近くの金融機関に納付書・通帳・届出印を持参のうえ、お手続きください。

消費税 僕も私も 納税者

(平成29年度「税に関する標語入賞作品」より)

## おくやみ (1月届出分)

故人	年齢	住所または 公民館	喪主または 届出人
柳田 修	83	島平上	柳田テツ子
上原 トシ	97	潟小路	上原百合子
川畑 キエ	92	木場迫	宇都 栄一
松比良 栄則	95	川上	松比良栄数
外蘭 次夫	94	平江	外蘭 健藏
辻 富夫	86	下石野	辻 康裕
濱田 善昭	90	戸崎	濱田キミ子
愛甲 弘	57	汐見町	前田 泰子
柏木 テル子	90	野元	柏木 弘幸
節政 敏男	74	平江	節政 信子
和田 清子	72	塩屋町	和田 堯
中村 可也	83	寺迫	中村マサエ
濱田 清次	93	戸崎	濱田 政子
吉村 利男	93	中原	吉村 利昭
馬場 マサ子	83	平佐原	馬場 秀一
畠中 フキ	90	麓	畠中 良一
田中 やを	104	日出町	田中 周治
長 中和	94	麓	長 洋孝
峯元 一治	86	浜東	峯元 涼子
白石 ヨシエ	81	汐見町	白石 洋人
西ノ園 勝美	93	平ノ木場	西ノ園 隆
畠中 イク	97	袴田	畠中 明俊
小園 スミ	97	春日町	小園 一夫
長友 克己	89	石川山	長友カズ子
野元 笑子	79	野元	野元 康弘

1月届出分

# かわいい天使たち

届出人が同意した方を掲載してあります。  
また住所欄は公民館、または住所で掲載しています。



りょうせい  
**藤田 凌成くん (麓)**  
お兄ちゃんと一緒にすくすく  
元気に育ってね  
父：大作さん・母：沙苗さん



ゆうな  
**牧角 優奈ちゃん (東塩田町)**  
お姉ちゃんと仲良く元気に  
すくすく育ってね♡  
父：亮太さん・母：麻美さん



たけひさ  
**須納瀬 武寿くん (大原南)**  
生まれてきてくれてありがとう♡  
すくすく大きくなってね  
父：武典さん・母：由紀さん



たすく  
**原田 佑くん (栄町)**  
すくすく元気に育ってね。  
お兄ちゃんと仲良く遊んでね。  
父：正悟さん・母：祥子さん



はる  
**原園 波瑠くん (平身)**  
産まれてきてくれてありがとう。  
父：正人さん・母：梨佐さん



りと  
**池田 吏杜くん (恵比須町)**  
吏杜くん、うまれてきてくれてありがとう。  
げんきいっぱいいにそだってね！  
父：義登さん・母：友理恵さん



## 今月のカバー

### 出荷を待つポンカン「本格貯蔵薩州薩摩」

貯蔵庫で出荷を待つポンカン「本格貯蔵薩州薩摩」。糖度12度以上、クエン酸0.9%以下などの基準の中に、「1か月以上貯蔵する」というものがあります。暗く風通しのいい場所で、1か月を過ごしたポンカンは、最高の状態で出荷されていきました。



スマホで見られる広報紙  
マチイロ