

広報

いちき串木野



愛が いっぱいのまち

Ichikikushikino City
Public Relations

9

VOL.179

2020年9月23日発行



#みんなの国勢調査

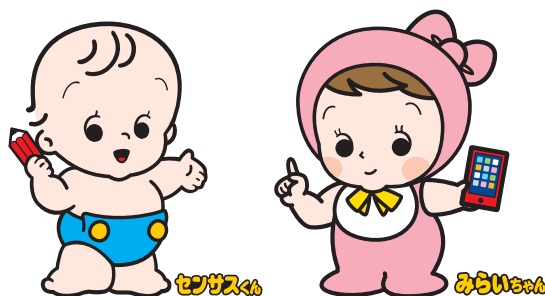
10月1日は国勢調査の基準日です

国勢調査いちき申木野市実施本部
☎33-5650・☎33-5651

国勢調査は、大正9年の第1回調査以来5年に一度、日本に住んでいるすべての人を対象に行われる大規模な統計調査で、今回で100年の節目を迎えます。この結果は、いちき申木野市のまちづくりに生かされる貴重なデータとなります。

調査では、世帯員の数や男女の別、就業状態など16項目について調査します。この調査結果は、いちき申木野市の様々な政策に活用するほか、国から交付される「地方交付税」の算定基礎としても活用されます。そのため、調査の結果に誤りがあると、私たちの暮らしを支える市の収入に大きな影響を与えてしまいます。

市民の皆さまのご理解とご回答をよろしくお願いいたします。



10月1日現在、 日本に住んでいる方が対象です

生まれたばかりの赤ちゃんだけでなく、3か月以上日本に住んでいる（住む予定の）外国人も調査の対象です。10月1日現在、住んでいる地域で調査に回答していただきます。

回答はインターネット回答か郵送での提出となります。

かたり調査にご注意ください

毎回、「かたり調査」という国勢調査員を装って、世帯や個人の情報を聞き出そうとする事例が報告されています。国勢調査員は『国勢調査員証』と『国勢調査従事者用腕章』を身につけています。また、初めから電話で調査を行うことはありませんので、少しでも不審に思われたら国勢調査いちき申木野市実施本部にご連絡ください。

●国勢調査コールセンター

【設置期間】 9月7日～10月31日

【受付時間】 8:00～21:00 (土・日・祝日も利用できます)

【電話】 0570-07-2020

一般の固定電話の場合、市内通話料金でご利用になれます。

※携帯電話・PHSの場合、それぞれ所定の通話料金となります。

【IP電話】 03-6636-9607

IP電話の場合、所定の通話料金となります。

インターネット回答をご利用ください

回答は、インターネットでの回答が便利で簡単です。

- ・期間中は、パソコン、スマートフォン、タブレットなどから24時間いつでも回答できます。
- ・紙の調査票の提出は必要ありません。
- ・厳重なセキュリティで保護されるため安心です。
- ・調査項目の回答漏れが防げます。

国勢調査 48101
調査区番号 99-1-1
世帯番号 999
【 国勢調査センサス市南区 】

必ずご覧ください 令和2年 付-4
インターネット回答
利用ガイド
User's Guide to the 2020 Census Online

国勢調査オンラインへアクセス
Access the 2020 Census Online

インターネット回答期間 9月14日(月)から10月7日(水)まで
Complete the census online between September 14(Mon) and October 7(Wed).

1 アクセスする 国勢調査オンラインへアクセス
Access the 2020 Census Online

2 ログインする ログインIDとアクセスキーでログイン
Log in using your login ID and access key

ログインID (Login ID)
a b c d 1 2 3 4

アクセスキー (Access Key)
ダブリュー・エックス・ワイ・ゼット
W X Y Z

全ての世帯に「インターネット回答利用ガイド」を配布しています。赤枠で囲った①「ログインID」と②「アクセスキー」を使ってログインし回答してください。

- 回答時間 約10分 ※1人分
- 回答期限 10月7日(水)

調査の流れ

国勢調査員が9月20日までに市内の全ての世帯を訪問し、調査票等を配布しています。調査票がお手元に届いていない場合は、国勢調査いちき申木野市実施本部にご連絡ください。

インターネット回答の場合

- 9月14日～10月7日
パソコンやスマートフォン
などから回答

調査票による回答の場合

- 10月1日～10月7日
調査票に記入し郵送
- 10月20日～
記入漏れ等あれば確認

第1回調査員は名誉職



大正9年の第1回調査当時は「文字を解し、事理に通じ、名望ある者」という選考要件のもと、小学校教員、青年会幹事、町内会役員など約26万人が栄えある第1回調査員に任命されたそうです。

今回の国勢調査員の方から、その第1回調査員に贈られたという記念章を見せていただきました。

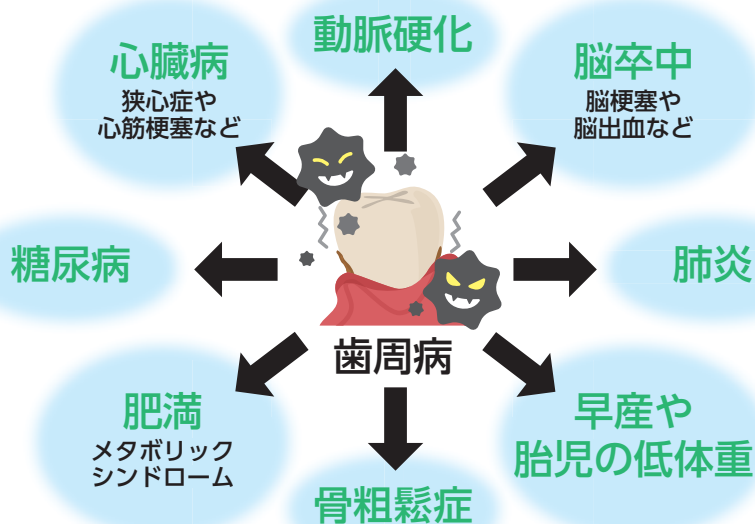
その方のお祖父さんが、おそらく第1回調査員だったのだろうとのことでした。

もしかしたら、あなたのお宅にも記念章が眠っているかも…!?





歯周病 ～気づかないうちに進行する病気～



早期発見の
ための
歯周病チェック！

- 出血
- 歯ぐきの腫れ
- 歯ぐきが下がる
- 口臭
- 歯ぐきから黄色の液体がでる
- 歯がぐらつく

歯周病は、自然に治るものではなく、放っておくと悪化の一途をたどります。大人がなる病気というイメージですが、柔らかいものを食べる事が多くなったことや、糖分の多い飲み物、磨き残し、口呼吸等が原因で歯ぐきに炎症を起こす子どもも増えています。

★歯や口の中の状況は年代ごとに違います★

妊娠期

妊娠中は女性ホルモンの分泌増加により歯ぐきが腫れ、出血しやすくなります。胎児に影響を与える為、安定期に入った頃、妊婦歯科検診を受けましょう。

乳幼児期

乳歯は食べ物を噛む以外にも、顎や言葉の発音など大切な役割を果たします。おやつに気を付けながら、歯磨きの習慣づけと仕上げ磨きが大切です。「どうせ生え変わるから」という考えは危険です。

学童・思春期

永久歯に生え変わる時期ですが、むし歯が重症化すると、その下にある永久歯の歯並び等に影響があります。生えたての歯はとてもむし歯になりやすく、思春期のホルモン分泌と歯の汚れ等が原因で歯ぐきが腫れやすいです。

成人・壮年期

成人の約8割の方が歯周病といわれています。

高齢期

65歳以上になると歯を失うケースが増えます。また、飲み込む力なども衰えてくるため、口全体の機能を低下させないためのトレーニングなどを行う必要があります。

～痛みがなくても

半年に1度定期検診を受けましょう～



歯周病検診のお知らせ

40、50、60、70歳の節目年齢(R3.4.1時点)の方を対象に歯周病検診を実施しています。

受診期間は11月30日(月)までとなっています。

対象の方には文書でご案内していますので、この機会に早めにご利用下さい。

高齢者多機能福祉施設 光里苑

- 従業員数 60名
- 経営理念 「やさしさとぬくもりに満ちた光里苑」を
めざすとともに「日本一やさしい施設」
をめざしてまいります
- 所在地 いちき串木野市湊町 2744-1
- 電話番号 29-5575
- ホームページ <http://www.seishin-kai.org/ke/>



○施設の概要

当施設は、平成25年8月に開設した「高齢者多機能福祉施設」であり、1階には「グループホーム」「小規模多機能ホーム」、2階・3階には「介護付有料老人ホーム」がございませう。

また、本年9月に新築移転しました経営主体である『前原総合医療病院』と24時間医療連携をとることにより、高齢者やご家族様に安心してお過ごし、ご利用できる施設となっております。

○若手社員の施設アピール

中村 里奈さん



光里苑は仕事と子育てが両立でき、とても働きやすい職場です。資格取得もでき、常に目標を持って働くことができます。地元ということもあり、たくさんの方々との繋がりがあうため毎日楽しく働いています。

一日でも早く利用者様・いちき串木野に貢献できる人材になれるよう頑張ります。

宗教法人 浄寶寺 串木野保育園

- 職員数 24名
- 定員数 50名
- 保育方針 「ともに生き、ともに育ちあう保育を実践しよう」
- 所在地 いちき串木野市本浜町 38番地
- 電話番号 32-1779



○保育園の概要

当園は昭和29年5月1日に認可を受け、1,834名の卒園児がいます。園内からは東シナ海が一望でき、甕島の島影や船の往来が見える自然豊かな環境の中で、心身ともにすこやかに育つ保育を目指します。

- ・食育や防災訓練を通して命の大切さを学びます。
- ・隣接する公園を利用し、体力作りをすると共に、地域の方との交流をはかります。

★園見学は随時お受け致します。★

○若手職員の施設アピール

松元 美奈さん



地元の保育士になりたいという夢があり、串木野保育園に入社して5年目を迎えました。まだまだ子ども達に気づかされる事が多く、子ども達と共に成長しているところです。

私が思う一番の働き甲斐は、毎日子ども達の可愛い笑顔が見られるということです。子ども達と過ごす中で、子ども達の出来る事が少しずつ増えていく事を嬉しく思ったり、子ども達と一緒に何かを作り上げて喜んだり、楽しみが尽きない仕事だと思っています。

海上保安庁長官表彰



7月31日、羽島小学校で海上保安庁長官表彰の伝達式が行われました。

これは、昭和57年から授業の一環で行っている羽島校区の海岸清掃活動や、平成16年から実施している串木野海上保安部の漂着ゴミ調査への協力などの活動が評価されたものです。

おめでとうございます。

学校・幼稚園に砂をいただきました



南薩砂利㈱から市立幼稚園、小学校、中学校へ砂を無償でいただきました。

日頃の感謝をこめて、地域の子どもの教育活動に少しでも役に立てたらと提供を続けられ、今年で17回目になります。

市来幼稚園では、早速子ども達が砂山で楽しそうに遊んでいました。

今年も温かい善意をありがとうございました。

令和2年度献血功労者保健所長表彰を受賞

7月20日、令和2年度献血功労者保健所長表彰をいちき串木野市医師会立脳神経外科センターが受賞しました。

今回の受賞は、積極的かつ組織的に献血活動にご協力いただいていることによるものです。

おめでとうございます。

「道の日」ボランティア清掃



串木野建設業協会



市来建設業互助会

8月7日、串木野建設業協会及び市来建設業互助会から約50名の会員が参加し、ボランティア活動で市内の道路を清掃しました。

この活動は、毎年「道の日」に行われ、道路の美化に貢献して頂いています。暑い中、ありがとうございました。

100歳おめでとうございます



8月13日に北山ハツミさん（舟川後）が、100歳の誕生日を迎えられました。

北山ハツミさんには、市からお祝いの花や記念品などを贈呈しました。現在、本市の100歳以上の方は37名（8月20日時点）です。

いつまでもお元気で長生きしてください。

県下一周駅伝日置チーム 真夏の走り込みを実施



8月15日、県下一周駅伝日置チームの選手10名が、来年2月の県下一周駅伝大会に向けた夏の強化練習として、西薩町から羽島土川のコースを利用して30kmの距離走を行いました。

当日強化練習に参加した本市の吉村健人選手は「真夏の暑い中、沿道の方々の応援が励みとなり、最後まで走りきることができました」と話していました。

地域おこし協力隊イベント かき氷無料振舞い



8月8日と29日に、季楽館で本市地域おこし協力隊によるイベントとして、かき氷の無料振舞いが行われました。また、親子で参加できるワークショップも同日開催されました。

これは、新型コロナウイルスによって、大きなイベントが中止になるなど自粛ムードが続く中、少しでも元気を出していこうと企画されたものです。本市特産のサワーポメロを加工した『まるごとポメロ』を使用したポメロ味のかき氷は大好評で、多くの方が訪れ、子ども達はささやかなお祭りムードを楽しんでいました。

「コロナ禍を乗り越えよう！店舗の感染防止対策」



いちき串木野商工会議所と市来商工会は、事業者による新型コロナウイルスの感染拡大防止対策として、国が示した新しい生活様式の取り組みを行う事業所支援の一環として、「感染予防対策実施中」を示すのぼり旗と各店舗の取組み内容のポスターを制作し配付を始めました。

こののぼり旗とポスターは市内各事業所による感染拡大防止への努力を見える化することで、「感染防止対策を行い安心して利用できる飲食店や小売店であること」をお客さまにお知らせすることを目的としています。



**新型コロナウイルス
感染予防対策実施中**

 スタッフのマスク等の着用	 消毒液 店内に設置	 店内の換気
 スタッフの手洗い・体調管理	 設備や器具等の 消毒・洗浄	 会計時の 接触防止

感染予防対策へのご協力をお願い致します。

 マスクの着用	 入店時の 手消毒	 ソーシャル ディスタンス
--	--	--

お客様及びスタッフの安心と安全を最優先に考え、感染症対策に取り組んでいます。