



広報
いちき
串木野

11

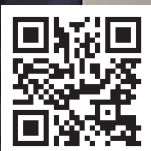
2022年11月21日発行

第20回 KKB ふるさと
CM・動画大賞2022
グランプリ獲得!!

CM・動画大賞 2022



▼グランプリ獲得作品は
コチラからご覧ください。



特集

- ・ 地元の高校へ行こう!!
- ・ 短歌は「人」と「時代」と「世界」をつなぐ
- ・ 徘徊・見守り SOS ネットワーク “みまもりタグ”

地元の高校へ行こう！

本市には3つの高校があり、そこに通う生徒たちは夢を追って一生懸命学んでいます。3つの高校には、それぞれ独自のカラーがあり、学ぶこと、楽しめることが各学校によって違います。

また、地元の高校に通うことで、通学の時間が少なくなり、空いた時間を勉強以外にも自分のやりたいことや好きなことに費やしたり、目標に向けての準備に使いたりと自由な発想で貴重な高校生活を楽しめることでしょう。

中学生の皆さん、自分の夢を追い、個性を伸ばせる本市の高校で高校生活を満喫してみませんか。

次のページから市内にある各学校が自己PRをしています。これから進路を考える中学生の皆さんはぜひ参考にしてください。



～市では市内の高校に通う生徒に独自の支援を行っています～

串木野高校

国公立大学
入学金全額補助
(短大含む)

高校入学
準備補助
(5万円)

大学受験料補助
(国公立大1回)

このほか、模擬試験受験料補助、英検・漢検受験補助、土曜授業等講師料補助などの補助制度があります。

市来農芸高校

寮生活
支援補助

地域支援
活動補助

寮生活支援補助

ア) 1年生(特別入寮者を除く)

年額 55,000円

イ) 2、3年生及び1年生の特別入寮者

年額 110,000円

地域支援活動に対する補助

生徒1人あたり 5,000円

ほかにも、奨学金制度やスポーツで県代表として九州大会以上に出場する際の補助制度などがあります。詳しくは、市ホームページをご覧ください。教育総務課までお問い合わせください。

またこれらの高校支援の財源は、市外の皆さまからのふるさと納税も充てさせていただいています。今後とも変わらぬご支援をいただければ幸いです。

●問合せ

- | | | |
|----------------|----------|-----------|
| ・市内高校生への補助について | 教育総務課 | ☎ 21-5126 |
| | 社会教育課 | ☎ 21-5129 |
| ・ふるさと納税について | シティセールス課 | ☎ 33-5621 |



合い言葉は「チーム串高」。一人一人が輝く学校。

鹿児島
県立

串木野高等学校

〒 896-0024 いちき串木野市美住町 65 番地 ☎ 32-2064

HP <http://www.edu.pref.kagoshima.jp/sh/kushikino/> メール kusikino@pref.kagoshima.lg.jp

ここがイね！ 私の学校

生徒会長 2年 古垣夏実 (日吉中出身)



私は今年、生徒会長を務めさせていただくことになりました。部活動では書道部に所属しており、数々の賞を受賞することができました。また、串木野高校は、内部特進コースと一般コースに分かれており、私は内部特進コースで日々頑張っています。特進コースには大学・短大を目指す生徒が集まり、普通の授業では応用問題などを友人同士で協力しながら解いたりして楽しく学んでいます。

串木野高校は小規模校ということもあり、生徒と先生との距離も近く、授業では分からなかったところを熱心に個別指導してください。生徒の人数は少ないですが、行事などには積極的に参加するので、毎年とても盛り上がっています。

一人ひとりの個性を活かして、毎日楽しく過ごせること请け合いです。まだ進路が決まっていない中学生のみなさん、ぜひ私たちと一緒に串木野高校で充実した生活を送りましょう！

受験生へ学校アピール

いちき串木野市の魅力を串高で学んでみよう！

串木野高校は創立 94 年を迎えました。なぜ、この地に公立高校（串木野高校）が設置されたのでしょうか。それは、この地の優秀な人材を育成することがふるさとを守り、育て、発展させてくれるからです。東シナ海に面した海、小高い冠岳や森林などの自然環境を大切にできる人を育てたい。そんな思いで、先人たちは串木野高校を創りあげ、継承し、育んできたのでしょう。

本校の「総合的な探究の時間」では「串木野学」として地域の企業や行政などの課題等を調査し、解決策を探究することで地域に貢献できる学習を行っています。



地域の課題を研究した「串木野学」の報告会



ICT を活用しながら共に学び合う授業

本校の特色

- * 一人ひとりが主役となり、リーダーとして活躍できる学校
- * 各教科の特徴を生かし、少人数で生徒に寄り添った丁寧な授業を展開する学校
- * 特進コースを設置するなど、生徒の進路希望別の学習環境に対応する学校
- * 生徒が興味・関心をもつ部活動や同好会などに無理なく取り組み、活動できる学校



串木野高校
マスコットキャラクター
串たん

学校データ

- ・学科 普通科
- ・生徒数 91 名
- ・学校長名 石塚 一哉
- ・学校方針 「積極・好学・邁進」の校訓のもと、良識ある市民、社会に貢献できる市民の育成を図る。
- ・進路 (過去 5 年分主なもの)

【進学】

鹿児島大、山口大、琉球大、尾道市立大、名桜大、鹿児島国際大、志学館大、鹿児島純心女子大、第一工科大、東京工芸大、鹿児島県立短大、鹿児島女子短大、鹿児島純心女子短大、始良高等技術専門学校、鹿児島医療技術専門学校、鹿児島医療福祉専門学校、神村学園専修学校、鹿児島歯科学院、鹿児島キャリアデザイン専門学校、鹿児島工学院専門学校、鹿児島県理容美容専門学校、IBS 外語学院など

【就職】

自衛隊、日本郵便 (株)、JA さつま日置農協、濱田酒造 (株)、京セラ (株)、城山ホテル鹿児島、鹿児島サンロイヤルホテル、(株) ニシムタ、山崎製パン、医療法人誠心会など



ホームページ



YouTube
【串高チャンネル】

Kushikino High School

串木野高校の制服が変わります

What about? O.C.S.D.

OSD × 串木野高校

“O.C.S.D.”は OSARECOMPANY SCHOOL DESIGN の略称です。AKB48 を始め、2.5次元の舞台などの衣装制作、スタイリング、ヘアメイクを一手に手がけるオガレンカンパニーが、「360°カワイイ＆カッコイイ」というコンセプトを元に「学校がブランド、生徒が主役」を合言葉として学校制服業界大手である AKASHI S.U.C. とコラボレートする学校制服ブランドです。

特設 WEB サイト

Produced by Akashi School Uniform Company



学ぼう命のあたたかさ 知ろう命の育て方

鹿児島
県立

市来農芸高等学校

〒 899-2101 いちき串木野市湊町 160 番地 ☎ 36-2341

HP <http://www.edu.pref.kagoshima.jp/sh/ichiki/>

メール ichiki-sh@edu.pref.kagoshima.jp



ふるさと観光物産フェスタ



大学生との交流学習

ここがイね！ 私の学校

加藤精菜（串木野中出身）



本校は、野菜・果樹・草花の栽培や生産物等の6次産業化を学ぶための食品加工、また牛・豚・鶏の飼育等、農業について学べる専門高校です。普通高校と大きく異なることは、農業の実習が週4回で2時間ずつ入っているところです。学校行事も体育祭の動物行列や生産物即売会など農業高校でしか味わえない行事があります。また本校は、文部科学省から指定を受けた農業経営者育成を目指す高校で、一年生（環境園芸科は除く）は、寮生活を送っています。寮生活は、スマートフォンや菓子類の持ち込みは禁止ですが、慣れてしまうと特に苦にならず、目標を見つけることで仲間たちと一生懸命に取り組んだり、語り合ったりするなど、楽しく学校生活に励むことができます。寮の食事は、丼物のメニューが美味しいのでぜひ一度、食べていただきたいものです。

市来農芸高校では、進学も就職も充実しており、中学生の皆さんもきっと自分の好きなことを見つけ、自分に合った道を進んでいけるとおもいます。あなたも市来農芸高校に入学して充実した高校生活を送ってみませんか。



受験生へ学校アピール

●私たちが生産して販売します
ブロッコリー・ホウレンソウ・ナス
トマト・ミカン・ブドウ・豚味噌
ジャム類・豚肉・卵・野菜苗 など



●資格取得で自信をつける
日本農業技術検定
ビジネス文書検定
危険物取扱者
フラワー装飾師 など



●部活動で心身の成長
卓球部地区大会優勝!!
畜産部の活躍!!

●寮生活で自律
(農業科・畜産科)



学校データ

・学科（令和4年度開設）

農業科…野菜・果樹・植物バイオと食品加工

畜産科…黒牛・黒豚・黒さつま鶏等、県の畜産ブランドに関する学習

環境園芸科…草花の生育・加工と環境学習

・生徒数 148名

・学校長 倉岡 八郎

・学校方針 グローバル化の進展や生徒の実態をふまえ、産業教育の基本的理念に基づき、農業・農業教育を通じて、地域社会や時代の要請に応えうる個性的で協調性のある創造性豊かな人材を育成する。

・進路実績 (過去5年分主なもの)

【進学】

鹿児島大、鹿児島国際大、志学館大、東海大、南九州大、鹿児島女子短大、鹿児島県立農業大学校、福岡ECO動物海洋専門学校 など

【就職】

(株)新日本科学、濱田酒造(株)、京セラ鹿児島川内工場、(株)尾崎牧場、(株)南九州沖縄クボタ、(株)ヒガシマル、プリマハム株式会社鹿児島工場、スターゼンミートプロセッサー(株)



ホームページ



ブログ



実学による人間性豊かな人柄教育の実践

神村学園高等部

〒 896-8686 いちき串木野市別府 4460 ☎ 32-3232

HP <https://angel.kamimura.ac.jp>

メール angel@kamimura.ac.jp



制服もバリエーションが豊富です！



看護学科実習（沐浴）

ここがイね！ 私の学校

私は看護師になるという夢を実現させるために看護学科へ入学しました。勉強は覚えることが多いですが、友人たちと励まし合いながら毎日一生懸命頑張っています。私が特に好きな教科は、基礎看護です。この教科はベッドメイキングなどの基本的な看護技術を学び、実際に校内の実習室で練習することができるので、いつも楽しみにしています。

看護学科の1番の魅力は、なんとといっても5年一貫で最短で最良の看護師になることができることです。高校1年生から臨地実習がカリキュラムに入っているため、早くから医療の現場を知ることができ、とても勉強になります。また、病院奨学金制度が充実しているのも魅力の一つです。4月に行われる病院説明会で各病院の説明を聞き、自分にあった奨学病院を選ぶことができます。

今年の夏は新型コロナウイルス感染拡大防止のため、タブレットを活用した遠隔授業が実施され、自宅からでも充実した授業を受けることができました。

勉強だけでなく、部活動も盛んな神村学園高等部で夢や目標を実現させるために、私たちと一緒に充実した学園ライフを送ってみませんか。



山下遙
(串木野中出身)

受験生へ学校アピール

私たちの学園は、『人柄教育』、『個性教育』で高い専門性と国際感覚を備えた人材を育て、思いやりと優しさにあふれた謙虚な人柄を育成し、多くの感動を求め、感性豊かな人柄を育てます。学科は、難関国立大学、私立大学を目指す文理科、英語力や国際感覚を身につける英語国際コースと全国制覇を目指す特別能力コースの普通科、調理師およびパティシエを目指す調理科、看護師を目指す看護学科、保育士・幼稚園教諭・保育教諭を目指す保育科とすべての生徒が自分の夢に向けて頑張っています。



文理科・普通科（英語国際コース・特別能力コース）
看護学科・保育科・調理科



女子サッカー部
第30回全日本高等学校女子サッカー選手権大会 優勝

学校データ

・学科

文理科（特別進学コース・文理コース）、
普通科（英語国際コース・特別能力コース）、
調理科（調理コース・パティシエコース）、
保育科、看護学科、看護学科専門課程

・生徒数

1,359名

・学校長

山田 浩一

・学校方針

≪建学の精神≫実学による人間性豊かな
人柄教育を行う

・進路

【進学】

東京大、東京工業大、東京外国語大、筑波大、横浜国立大、大阪大、広島大、九州大、福岡教育大、長崎大、熊本大、鹿児島大、早稲田大、慶應義塾大、同志社大、立命館大、京都外国語大、久留米大、鹿児島国際大、鹿児島県立短大、鹿児島純心短大、鹿児島女子短大、ブリティッシュ・コロンビア大（外国）など

【就職】

鹿児島県警、警視庁、福岡市消防局、自衛隊、東京プリンスホテル、三井住友海上、シオノギ製薬、デンソー、京セラ、城山ホテル鹿児島、鹿児島サンロイヤルホテル、マナーハウス島津重富荘、モンシェリー松下など

【プロ】

東北楽天ゴールデンイーグルス、広島東洋カープ、福岡ソフトバンクホークス、清水エスパルス、FC今治、愛知デジオーネ、京都フローラ、埼玉アストライ、INAC 神戸など



KAMIMURA.ONLINE
Instagram



ホームページ

短歌は「人」と「時代」と「世界」をつなぐ

本市が輩出した歌人、萬造寺齊氏を顕彰するとともに、本市のテーマ「人が輝き 文化の薫る 世界に拓かれたまち」を目指して開催される「黎明の地ふるさと短歌大会」が、今年6回目を迎えました。

第6回黎明の地ふるさと短歌大会授賞式

10月15日、いちきアクアホールで、第6回黎明の地ふるさと短歌大会の授賞式が行われました。過去最多の3,866首の作品が集まるなか、串木野高校1年谷口円花さんをはじめ、33人が受賞されました。



中屋市長から授与

「人」をつなぎ、思いを伝える短歌の世界

大賞の谷口円花さんの思い

短歌は、生冠中在籍時も応募していました。

今年は串木野高校に進学。国語の授業で短歌を作ることになり「青春っぽい」風景を歌にすることにしました。実際にあった友だちからの悩み相談で、うまく言葉が伝えられず、励ますことしかできなかったことを詠んでみました。

先生からの手直しは特になくて、大賞の知らせを聞いてびっくりしました。小学校では青の俳句で入賞。今回、短歌でも大きな賞をいただきとても嬉しいです。



大賞の谷口円花さん

審査委員長で鹿児島県歌人協会会長

鶴田 直樹さんの選評から（抜粋）

ソーシャルネットワークの発達で、若者たちの人間関係が希薄になっているのをコロナ禍が拍車をかけたと言われています。

心の裡（うち）を明かした友を励まし、しばらく静かに寄り添っている夏の放課後が、青春の輝きに満ち、眩しいくらいです。

特選に入賞した歌には、友達に本心を明かし、励まされた歌がありました。もし互いを歌った歌なら素晴らしい歌の交流です。歌には直接言えない気持ちも込められるのです。

地ふるさと



鶴田直樹審査委員長

【大賞】
胸の内 明かし泣く君 励まして
静かに寄り添う 夏の放課後
県立串木野高等学校一年 谷口 円花

【望郷歌】 萬造寺齊氏は望郷歌人とも呼ばれる
行かまほし 悩みいたづき 振りすてて 南の海辺 遠きふるさと
ふるさとや 海のみびきも 遠き世の こだまの如し 若き日思へば
ふるさとの 浜の砂原 小石原 生きてふたたび 踏まむ日なさか

時代を経て愛される羽島出身の萬造寺 齊とは



萬造寺 齊氏

明治19年（1886）羽島生れ。18歳の時、第七高等学校（鹿児島大学の前身）に入学。与謝野晶子・寛に師事し、『明星』の歌人として「七高に萬造寺齊あり」と言われる。

21歳のとき、東京帝国大学英文科に入学。その後、与謝野寛の門下生になる。この時、石川啄木、高村光太郎、北原白秋など多くの歌人・詩人と交流を行う。東京大学在学中に『明星』が廃刊になり、森鷗外を中心として『すばる』が発刊される。

大正3年（1914）独力で『我等』『街道』を刊行。京都に拠点を置き、第二次世界大戦後、歌集『萬造寺齋選集』10巻が刊行される。

第6回黎明の地ふるさと短歌大会受賞作品（本市関係分）

●大賞

胸の内 明かし泣く君 励まして 静かに寄り添う 夏の放課後 串木野高等学校1年 谷口 円花

【小学生の部】

●市長賞

ランドセル すがたじいじに ほめられて きいろぼうしを ふかくかぶった 生福小学校1年 生野 蓮斗

●教育長賞

タブレット こくごの学しゅう たのしいな ひとりしずかに かん字れんしゅう 市来小学校2年 大平 奏翔

●南日本新聞社賞

おうごんの いなほの間を かけていく 友がかなでる 虫おいのかね 市来小学校6年 奥ノ園 彩世

【中学生の部】

●市長賞

懐かしい 音色を乗せる 朱の山車は 闇をかき分け 進む流星 市来中学校2年 石堂 未遥

●教育長賞

丁寧な 言葉づかいが タメ口へ 転校生から 友達となる 羽島中学校2年 米田 朱璃



羽島神社内にある
受賞作品看板

【高校生の部】

●最優秀賞

暮るるまで 畑に立てる 祖父ありて 今の我あり 共に苗植う 市来農芸高等学校3年 桐原 龍翔

●優秀賞

「がんばれ」と 一言添えらる 祖母からの あくまき頬張り 牛舎へ走る 市来農芸高等学校1年 吉野 由桜

●県歌人協会賞

島じかん 動物たちも 人間も 皆ゆっくり 横断します 神村学園高等部3年 廣畑 小夏

●南日本新聞社賞

部活後の 汚れた服と 墨の匂い 自信とともに 染みついていく 串木野高等学校2年 古垣 夏実

【一般の部】

●県歌人協会賞

あぜを焼く 炎走りて 夕暮れの 棚田の水面 ほのかに明かし いちき串木野市 火野坂 幸子

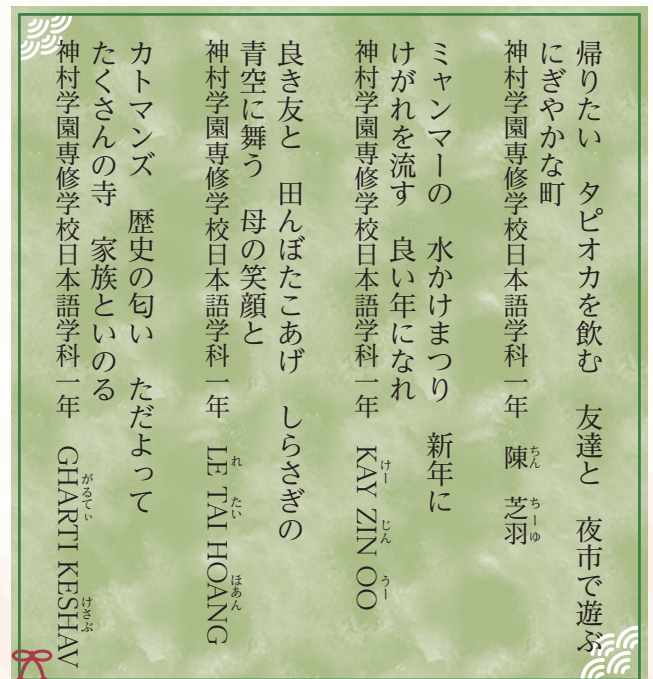
短歌は世界をつなぐ

神村学園の日本語学科で学ぶ外国人の生徒が毎年、本大会に作品を応募してくれます。

いずれもアジアの様々な国から日本語を勉強しにいらした皆さんが、素晴らしい短歌を作ってくださいました。皆さんの故郷の景色がよく浮かぶ歌です。（審査委員長評）



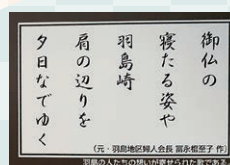
相良教育長から4名の留学生へ賞状の授与



中屋市長のオススメは、羽島に向かう県道沿いにある看板に刻まれた歌。

刻まれた短歌と風景がぴったりと重なります。

機会がありましたらお立ち寄りください。



いちき串木野市徘徊・見守りSOSネットワーク

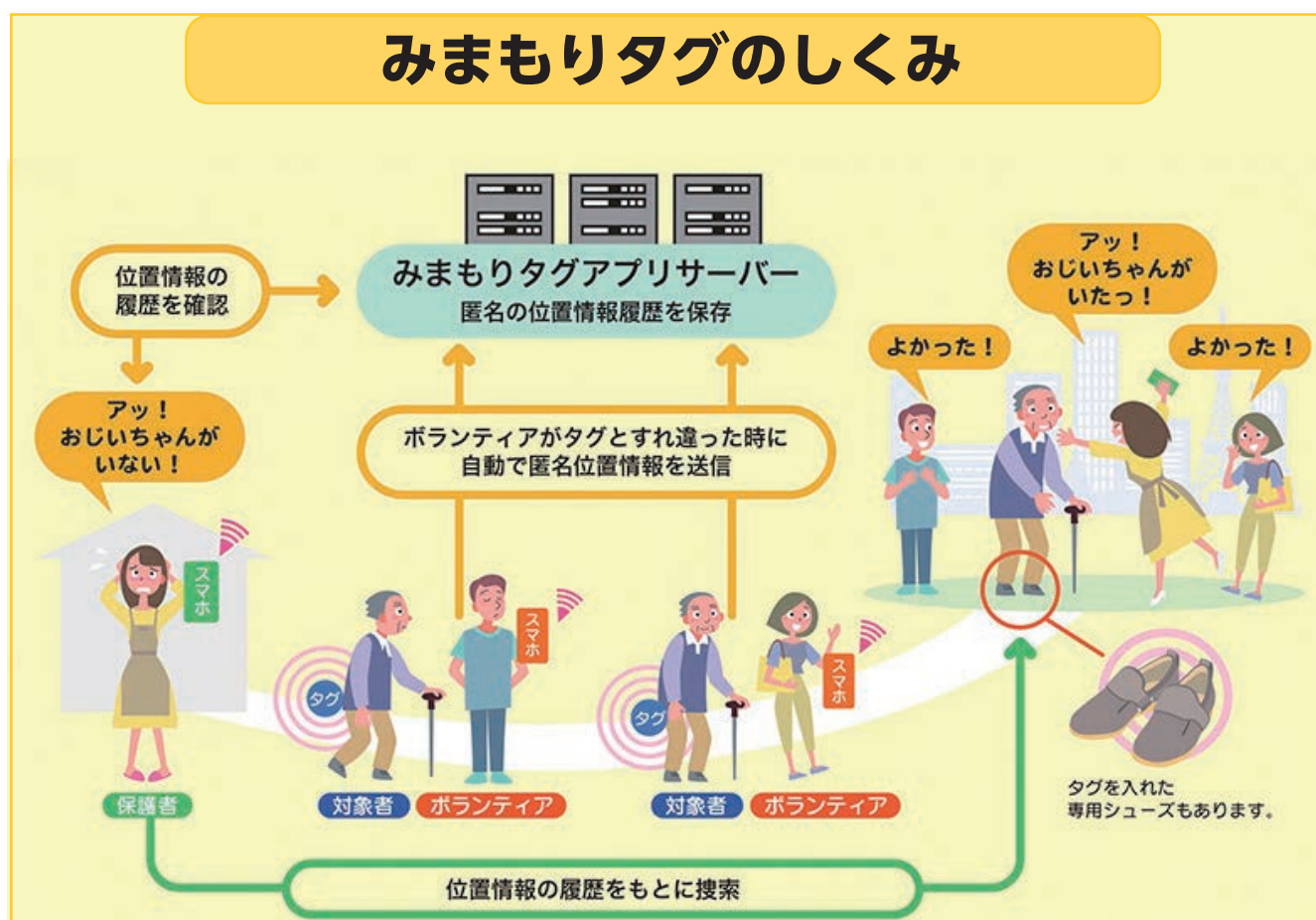
安心のお守り

みまもりタグ



本市には、認知症により行方不明になる心配のある方を、地域の見守りや支援で、本人もご家族も安心して生活できるように“徘徊・見守りSOSネットワーク”という仕組みがあります。今回、「家族の負担を減らしたい」「少しでも早く発見に繋がってほしい」という思いで、市がALSOKと提携し、「みまもりタグ」を導入することになりました。みまもりタグの導入をきっかけに、家族や地域で認知症について理解を深め“認知症でも暮らしやすい地域”を一緒につくりませんか。

みまもりタグのしくみ



- みまもりタグを利用できる方
SOS ネットワークに登録した方
※登録は、長寿介護課へご相談ください。

- みまもりタグの費用
みまもりタグを無償で貸与します。
また、希望者にはタグを入れることのできる専用靴の購入費用を1/2助成(初回のみ)します。



アプリをダウンロードするだけで ボランティアに！

みまもりタグを所持した人が、アプリをインストールした人とすれ違うと、位置情報がサーバーに転送されるようになっていたため、タグが有効活用されるためには、地域の方々のご理解・ご協力が不可欠です。普段から、ボランティア活動を積極的に行っている方はもちろん、ボランティアをしたい気持ちはあっても、なかなか活動はできずにいる方も、**アプリをインストールするだけで、意識しなくても普段通り生活することで常に地域貢献ができます。**ぜひ、アプリのインストールをお願いします。



アプリのインストール・利用方法の詳しい説明は、右下の二次元コードから市ホームページをご覧ください。

市ホームページ → 介護 → 認知症関連 → みまもりタグ

こちらからインストール

iPhone や iPad
(iOS) をご利用の方

Android 端末を
ご利用の方



または で検索



徘徊・見守りSOSネットワークとは？

認知症などにより徘徊される方や徘徊の可能性のある方が事前に登録し、行方不明にならないよう**支援体制をつくる仕組み**です。

徘徊の対応は、日頃からのネットワークが大切です。登録を機に、公民館長さんや民生委員さん等と連絡を取り、登録者やご家族が安心して過ごすことができるような関係づくりを支援します。包括支援センターからも状況を確認します。

もしも行方が分からなくなった際には、市公式LINEで行方不明時の状況を配信し、少しでも早く発見につなげようというシステムです。

地域全体で 支えよう・見守ろう



●相談・問合せ
長寿介護課（地域包括支援センター）
昭和通 133-1（串木野庁舎2階） ☎ 33-5644

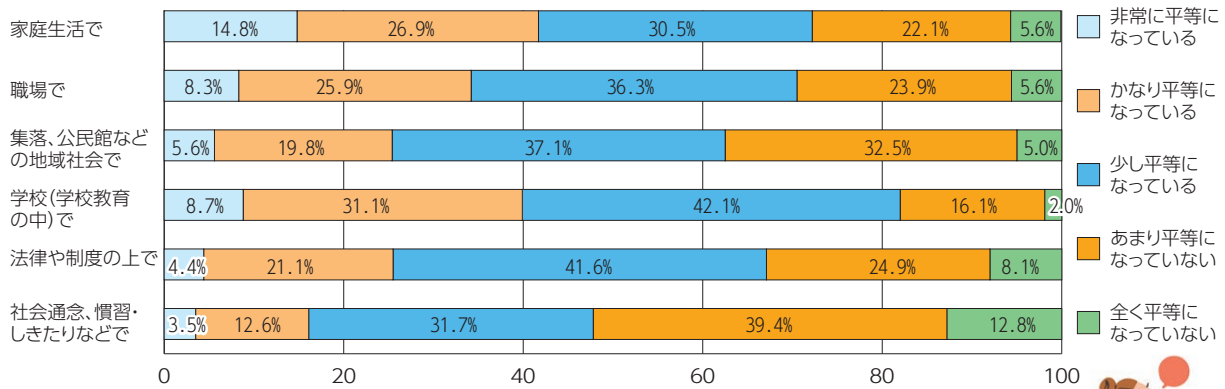
本市では、令和4年度に策定する「第4次いちき串木野市男女共同参画基本計画」の基礎資料とするため、市民の皆さまに男女共同参画に関するアンケート調査の協力をお願いしました。その結果概要について、シリーズで紹介します。報告書（全体版）は、市ホームページでご覧いただけます。

- 調査対象：市在住の18歳以上の男女2,000名
 - 調査期間：7月26日～8月12日
 - 調査方法：郵送による配布、回収（インターネット含む）
 - 回収状況：750（回収率37.5%）
- ※集計結果は、端数処理の関係上、構成比（%）の合計が100%にならない場合があります。

1 男女平等について（各分野の男女の地位の平等感）

『非常にもしくはかなり平等になっている』との回答は、6項目中、「家庭生活で」の割合が41.7%で最も高く、次いで「学校（学校教育の中で）」（39.8%）、「職場で」（34.3%）の順となっています。

『あまりもしくは全く平等になっていない』との回答は、「社会通念、慣習・しきたりなどで」の割合が52.5%で最も高く、次いで「集落、公民館などの地域社会で」（37.5%）、「法律や制度の上で」（32.9%）の順となっています。



冠岳小学校の秋めくマルシェ

日時 11月26日(土)-27日(日) 10:00-16:00
場所 旧冠岳小学校体育館 入場無料

「sakusaku」-布小物/レジック雑貨等 「ル・シエル」-アロマディフューザー/アクセサリー/紅茶 「桃色たんぽぽ」-フラワーリース/スワッグ等
「カフェONELOVE」-テイクアウトランチ/焼き菓
「山の上のありんこ」-かごバック/あみぐるみ等
「多肉工房ZERO3」-多肉植物等 「LUPO」-ビーズアクセサリー等
「やさしい工房彩葉」-漬物/ワッフル等 「maka lab」-布小物等
「ゆずりはアトリエ」-押し花 「虹工房」布小物/押し花雑貨
「rinrin」-多肉植物/ガーデン雑貨 「削咲苑」木工雑貨/家具
「Smily」ベネチアンガラス/ワークショップ
「たもいや」テイクアウトランチ 「お野菜マルシェ」野菜販売(屋外)
「うえしんちえ子の木版画展」(本校舎一階)
「竹灯笼つくり体験」(多目的室)

詳しくはこちらのQRコードから

！特別ステージ企画！

地域特産ファッションショー
串コレ
Ichikikushikino collection
13:00-13:40
マルシェ会場にて

事前予約制 1日2組限定

窯焼きピザ手作り体験！

日時 11/26(土)-27(日) ①10:30-12:00 ②13:00-14:30 場所 オリジナルミチコ農園(冠岳小学校から徒歩5分)
料金 1人1,000円 小学生以下500円 (1組4名以内) 申込 協力隊深水(シティセールス課 ☎0996-33-5640)
満席になり次第受付を終了します

●新型コロナウイルス対策を講じた上で実施致します(マスク着用、検温、手指消毒の実施など)
●感染拡大状況により、イベントの日程を変更または中止する場合があります。

いちき串木野市役所
地域おこし協力隊 担当：深水 (0996-33-5640)